

2015 年新疆兵团公务员考试《行测》真题试卷

公考通网校

[www.chinaexam.org](http://www.chinaexam.org)



公考通 APP



微信公众平台

## 2015年新疆兵团公务员考试《行测》真题试卷

## 第一部分 常识判断

1. 下列雕塑作品表现到唐太宗李世民生平战功的是:

- A. 马踏匈奴
- B. 击鼓说唱俑
- C. 昭陵六骏
- D. 乾陵石雕

2. 根据题目要求, 在四个选项中选出一个恰当的答案。请开始答题。

党的十八届三中全会审议通过了《中共中央关于全面深化改革若干重大问题的决定》(以下简称《决定》), 对全面深化改革做出了总体部署。在未来一个阶段, 《决定》对普通公民的生活可能带来的改变有:

- ① 如果你要考大学, 那么可能不必文理分科
- ② 如果你是“单独家庭”, 那么可以生育二胎
- ③ 如果你是农村户口, 那么宅基地可以私有
- ④ 如果你是劳动者, 那么可能可以延迟退休

- A. ①②③
- B. ②③④
- C. ①②④
- D. ①②③④

3. 目前我国正大力推进文化体制改革, 特别是对国内的动漫产业和影视剧通过内容管控的方式促进其发展, 下列不属于行政手段的是:

- A. 规定各级电视台每日播出境外各类影视节目时间
- B. 设立专项经费用于鼓励本土作家创作优秀剧本
- C. 国家出台“限娱令”规范娱乐节目播出类型
- D. 明年引进的境外动漫作品同类题材数量设置上限

4. 中国古代小说塑造了很多莽汉形象, 他们外表威猛如金刚, 性格天真似儿童, 深受读者的喜欢。下列小说中莽汉的时代顺序排列正确的是:

- ①张飞      ②程咬金      ③李逵      ④牛皋
- A. ②①③④
- B. ②①④③

C. ④②①③

D. ①②③④

5. 呼吸作用是生物细胞把有机物氧化分解并产生能量的过程，没有氧气参与的呼吸称为无氧呼吸。无氧呼吸是指细胞在缺氧的条件下，通过酶的催化作用，把葡萄糖等有机物分解为尚未彻底氧化的产物。下列现象与无氧呼吸有关的是：

- A. 人剧烈运动后肌肉酸痛
- B. 用糯米和酒曲酿制米酒
- C. 农作物受涝时短时间内不会死亡
- D. 把生水果和熟水果放在密闭的缸里催熟

6. 在计算机网络通信领域中，防火墙是一项协助确保信息安全的设备。它会依照特定的规则，允许或是限制传输的数据通过。小张在自己的电脑上安装了防火墙软件，下列论述正确的是：

- A. 防火墙软件有可能导致小张电脑不能访问特定的WEB网站
- B. 防火墙软件有可能导致小张无法访问自己的电脑硬盘上存储的文档
- C. 防火墙软件使得小张在网络购物时，不容易被虚假广告所欺骗
- D. 防火墙软件使得小张在和陌生网友聊天时，可以伪装自己的性格和姓名

7. 下列关于水生动物的说法错误的是：

- A. 鲨鱼用鳃呼吸，鲨鱼属于鱼类
- B. 黄鳝的鳃严重退化，无法用鳃呼吸，黄鳝不属于鱼类
- C. 蓝鲸没有鳃，用肺进行呼吸，蓝鲸属于哺乳动物
- D. 海龟没有鳃，用肺进行呼吸，海龟不属于哺乳动物

8. 下列诗句背景与科举制度实行无关的是：

- A. 慈恩寺下题名处，十七日中最少年
- B. 太宗皇帝真长策，赚的英雄尽白头
- C. 黑发不如勤学早，白首方悔读书迟
- D. 春风得意马蹄疾，一日看尽长安花

9. 综合化学知识和生活经验，下列做法不能减少环境污染的是：

- A. 将废弃的塑料袋、一次性塑料餐具等塑料制品集中堆放焚烧
- B. 将汽车发动机产生的气体通过装有氧化钯催化剂的排气管后排放
- C. 在燃烧前对煤进行净化，去除原煤中部分硫分和灰分
- D. 城市公交车和出租车采用液化天然气（LNG）代替普通汽油

10. 现代中医借助西医的五路检验手段，提高传统的“望→闻→问→切”的诊断准确性。这样的优化属于：

- A. 工期优化
- B. 技术优化
- C. 成本优化
- D. 流程优化

11. 通过云计算技术可以实现共享软硬件资源和信息。下列直接使用到云计算技术的是：

- A. 将ADSL升级为光纤线路
- B. 设计并制作Web网站页面
- C. 向ISP申请注册网站域名
- D. 使用Google App Engine 服务，部署个人网站

12. 下列情形符合法律规定的是：

- A. 甲乙二人自由恋爱，因两人均年满20周岁，经双方父母同意，两人可以结婚
- B. 丙12岁，玩火酿成火灾，造成重大财产损失，但丙不承担失火罪的刑事责任
- C. 丁6岁，春节收到红包若干，其母认为丁尚年幼，红包里的钱应归监护人所有
- D. 19岁的大学毕业生戊，认为父母有义务支付他的教育费及生活费至其独立工作为止

13. 社会上普遍存在着当市场上充斥着大量差（假）产品而不能为消费者知识别时，好的产品最终也将退出市场的现象。下列属于这一现象的是：

- A. 三聚氰胺事件
- B. 民间借贷危机
- C. 南郭滥竽充数
- D. 行人集结闯红灯

14. 马航MH370航班失踪后，国际海事卫星组织试图利用多普勒原理计算出失踪航班的下落。多普勒原理，源于这样一种物理现象（多普勒效应）：随着飞机高速接近（或远离）接收微波信号的卫星，卫星所侦测到的微波频率就会越来越高（或越来越低）。下列描述的现象中，哪一种也体现了同样的多普勒效应？

- A. 在日环食的过程中，观测到太阳黑子的存在
- B. 一束自然光射入三棱镜，射出时，被分解为不同的颜色
- C. 向平静的湖水中投入一颗小石子，荡起的涟漪呈圆形逐渐向周围扩散
- D. 站在铁轨附近的人，听到鸣笛的火车由远至近高速驶来时，汽笛的音调逐渐变得尖锐

15. 下列生活中保存食物的方法，理解错误的是：

- A. 盐腌制食品是因为盐可以形成高渗环境，抑制了微生物的生理活动
- B. 真空保存食物可以破坏需氧菌类的生存环境
- C. 充入氮气保存食品是为了隔绝食品与氧气接触

D. 冷藏保存食品是因为低温可以将细菌杀死

16. 2014年是“和平共处五项原则”发表60周年，下列与其发表时间相同的历史事件是：

A. 联合国军完全撤出朝鲜

B. 古巴导弹危机

C. 东西两德统一

D. 越南抗美战争彻底结束

17. 与“五岳归来不看山”揭示的意义相同的诗句是？

A. 疑是银河落九天

B. 桂林山水甲天下

C. 稻花香里说丰年

D. 黄河之水天上来

18. 古人记月除常用的叙数法外，还以物候的特点来命名，或以孟、仲、季来命名每季的三个月。那么，下列对应正确的是（ ）

A. 孟春-桃月

B. 仲夏-荷月

C. 仲秋-桂月

D. 季冬-菊月

19. 下列不属于心理学效应的是

A. 晕轮效应

B. 马太效应

C. 破窗效应

D. 配位效应

20. 地球自转一圈的时间是一天，地球半径约为6371千米，毛泽东诗词“坐地日行八万里”是有科学依据的，人可以随着地球自转运动，那么与诗句最吻合的是哪个国家的人？

A. 阿富汗

B. 南非

C. 新加坡

D. 挪威

## 第二部分 言语理解与表达

21. 今年的“双十一购物节”让外界\_\_\_中国热闹异常的电子商务产业。美国媒体感叹中国的“双十一”一天的销售规模已经赶超美国两大网上购物日，预计电子商务将\_\_\_中国在2015年成为全球最大的零售市场。

依次填入划横线部分最恰当的一项是：

- A. 惊诧 力推
- B. 关注 助推
- C. 热议 襄助
- D. 聚集 助力

22. 2013年5月，微博上\_\_\_\_\_着一份百字令微情书。“不尽红笺相思意”，一时感动无数网友争相效仿。整篇文章呈菱形排列，词句婉约，文笔\_\_\_\_\_，从中可以看到作者表达爱情的\_\_\_\_\_。

依次填入划横线部分最恰当的一项是：

- A. 热传 精美 独出心裁
- B. 盛传 优美 独辟蹊径
- C. 疯传 精妙 别具匠心
- D. 风传 巧妙 别具一格

23. 学者如果孜孜于衣食居住的安适，一定谈不上好学。同样，好学的目的也不是为了\_\_\_\_\_，心灵之养甚于居养之安。学习的目的是成为“有道”之人，名闻利养并非先务，这不是\_\_\_\_\_物质，而是强调学习就是学习，不要附带上物质目的。依次填入划横线部分最恰当的一项是：

- A. 养尊处优 否定
- B. 丰衣足食 摈斥
- C. 锦衣玉食 排斥
- D. 肥马轻裘 抵触

24. 从“抢盐风波”到“各地发生地震”，网络造谣滋生的“网络炸弹”，影响甚远。虽然很多情况下，我们可以凭借自身的常识去分析，但每个人都有自己的知识盲点，不可能完全应付得了，一不留神，便可能成为受害者。因此，必须打击网络谣言，才能\_\_\_\_\_舆论的正义，\_\_\_\_\_社会正常的理性和诚信。

依次填入划横线部分最恰当的一项是：

- A. 庇护 修复
- B. 维护 恢复
- C. 保卫 重建
- D. 护卫 匡复

25. 英国车，汽车工艺的代表，处处\_\_\_\_\_出高贵、优雅、灵动、恒久的艺术气质。而这一切，源自于英国人一直\_\_\_\_\_的传统造车技艺——始终以手工进行装嵌。

依次填入划横线部分最恰当的一项是：

- A. 彰显 迷恋
- B. 展示 擅长
- C. 流露 秉承
- D. 体现 坚守

26. 在漫长的历史\_\_\_\_\_中，公民社会作为关于人类社会认知的一个范畴，可以说一直走在是当代的前面，如同引领人类思想和社会进步的一把火炬，它从希腊城邦激辩的淬火中走出，经历了罗马深后的法律文明。中世纪城市文明。宗教革命与政治变革的\_\_\_\_\_,经历了资产阶级革命与民主——共和的政治\_\_\_\_\_共依次填入划横线部分最恰当的一项是：

- A. 进程 冲击 磨炼
- B. 演进 洗礼 历练
- C. 演变 影响 磨砺
- D. 发展 交替 锤炼

27. 社会性的焦虑特属于某些社会或时代，它是一种\_\_\_的心神不安和精神不定，是一种弥漫于社会不同阶层的焦虑，它不会轻易消退，不容易通过心里的调适而化解，人们所焦虑的对象或有不同，但在其性质和内容上又存在着一些共性。就如贫困者或焦虑自己生存缺乏保障，而富有者也可能忧虑自己财产缺乏保障，两者虽然不可\_\_\_,而忧虑则同。

依次填入划横线部分最恰当的一项是

- A. 特有 混为一谈
- B. 广泛 等量齐观
- C. 普遍 相提并论
- D. 固有 同日而语

28. 与形象相比，声音更是一种让人甚感朴树迷离的东西，记得几年前一次上课，我突然感觉好像被自己营造的诗意场景带入了云端。那一瞬间，我忘记了自己，教室里的同学似乎也变得\_\_\_\_\_.华光普照的水光潋滟之间，似乎只有声音的涟漪在教室上空\_\_\_\_\_,其他一切不见。这是一种袅袅上升的声音，是一种与一切物质现象相剥离的明亮或华美。

依次填入划横线部分最恰当的一项是：

- A. 虚置 飘扬
- B. 空幻 飘舞
- C. 虚无 飘荡
- D. 虚幻 飘渺

29. 中国改革已进入攻坚期和深水区，需要解决的问题格外艰巨，都是难啃的硬骨头。这个时候就要一鼓作气，\_\_\_\_\_。畏惧不前不仅不能前进。而且可能\_\_\_\_\_。

依次填入划横线部分最恰当的一项是：

- A. 优柔寡断 半途而废
- B. 三心二意 功败垂成
- C. 迟疑不决 功亏一篑
- D. 瞻前顾后 前功尽弃

30. 我国著名的语言学家罗常培说过：语言文字是一个民族文化的结晶。这个民族过去的文化靠着它来流转，未来的文化也仗着它来\_\_\_\_。我们可以从诸多汉字现象中，如汉字的造字、构词，汉字词义的形成和\_\_\_\_中找寻中国文化形成于发展的理据。

依次填入划横线部分最恰当的一项是：

- A. 推动 变革
- B. 提升 演进
- C. 弘扬 变迁
- D. 推进 演变

31. 哈佛大学的校长曾提出这样的思考：我们培养出来的青年人该用什么样的方式来回报这所学校？是选择自己更好的生活，还是更好地为公众服务？150年过去了，这个问题仍然可以\_\_\_\_\_当下。这位校长希望有朝一日能够在学校的纪念碑上，\_\_\_\_\_选择后者的毕业生的名字。今天，在中国已经有越来越多的青年人做出了这样的人生选择。

- A. 叩问 雕刻
- B. 质问 铭刻
- C. 拷问 镌刻
- D. 追问 铭记

32. 本土的东西要想传承，一定要拥有充分的文化自信，要善于理解并\_\_\_\_\_多元的文化门类，从自己的世界走到更加丰富多彩的世界中去。毕竟，世界上没有一种文化是因为封闭和自锁而实现持久传扬的，不勇于迎接挑战，不在挑战的磕碰之中\_\_\_\_\_。革新。发展，就难像浴火的凤凰一样，实现自身的\_\_\_\_\_。

依次填入划横线部分最恰当的一项是：

- A. 吸收 反省 升华
- B. 包容 自省 涅槃
- C. 收纳 醒悟 突破
- D. 兼容 觉醒 重生



33. 冰川，顾名思义，冰之河流也。不同的是，河流动如脱兔，冰川\_\_\_\_\_；河流一泻千里，冰川却只能往前蠕动。当然，二者也有相似之处：河流可以载舟也可以覆舟，冰川也是一样。河流或哗哗流淌，像在低吟；或翻腾咆哮，像在高歌。冰川有时会劈啪作响，像在\_\_\_\_\_；有时会震天怒吼，像在\_\_\_\_\_。

依次填入划横线部分最恰当的一项是：

- A. 镇定自如 鼓掌欢呼 愤怒焦虑
- B. 静若处子 自言自语 大声疾呼
- C. 幼稚调皮 嬉戏玩耍 激奋抗议
- D. 纯洁剔透 出声思考 激动欢呼

34. 火星上是否有火星存在？长期以来，科学家们争论不休，也曾引起\_\_\_\_\_。美国和前苏联自20世纪60年代以来进行长期探测，美国先后向火星发射了系列探测器，前苏联也发射过相应的探测器。他们对火星上有巨石人面像、金字塔等类似城市遗迹先是\_\_\_\_\_，20世纪80年代后期才逐渐向公众披露。

依次填入划横线部分最恰当的一项是：

- A. 轰动 秘而不宣
- B. 争议 不置可否
- C. 置疑 各执一端
- D. 反响 视而不见

35. 造谣传谣行为不但构成违法犯罪，更不断侵蚀社会诚信，\_\_\_\_\_社会道德基础。打击网络“大谣”，净化网络环境，刻不容缓。现实中，互联网的监督涉及部门众多。要及时迅速地\_\_\_\_\_网络谣言，打击“大谣”，需要进一步提高“虚拟社会”的服务和监督水平。

依次填入划横线部分最恰当的一项是：

- A. 侵入 鉴别
- B. 侵袭 认清
- C. 瓦解 甄别
- D. 渗透 破除

36. 如今。改革进入深水区，无论减政放权还是调节收入，仍有部门。地方的利益\_\_\_\_\_，仍有保守。畏难的观念\_\_\_\_\_，方此之时，不能进一步解放思想。实事求是，就难以看清各种利益固化的症结，难以找准突破的方向和着力点。

依次填入划横线部分最恰当的一项是：

- A. 阻挠 藩离
- B. 诉求 限制
- C. 掣肘 樊离

D. 牵制 束缚

37. 近年来, 男护士在医院中的比列越来越高, 他们帮助女护士\_\_\_\_\_了不少繁重的工作, 也为患者家属减轻了不少\_\_\_\_\_. 现在医院的男护士在普通病房工作的比较少, 一般都是在手术室和重症监护室\_\_\_\_\_比较耗费体力的工作。

依次填入划横线部分最恰当的一项是:

- A. 担负 分担 负担
- B. 担负 负担 分担
- C. 分担 担负 负担
- D. 分担 负担 担负

38. 关于演员认证, 大家最为熟悉的莫过于“一级演员”这个称谓, 而“一级演员”这个称谓, 而“一级演员”的评选, 有一个主要考量标准是, “为繁荣中国的文艺事业作出了突出贡献”, 这样的考量标准也是含糊的。另据相关资料显示, 把“一级演员”称为“国家一级演员”只是习惯使然, 在职称前面冠以“国家”二字, 更多是出于对荣耀的显示。也可以这么理解, 一个演员的知名度和受欢迎程度, 主要来自他的作用, 和他的职称并无关系。

这段文字主要强调:

- A. 评价演员的标准应明确。可行
- B. 演员认证不是衡量能力的标尺
- C. 评价演员应看重作品而非职称
- D. 当前演员认证存在的现实问题

39. 黏土看上去似乎是一种肥沃性差、由多种矿物质组成的混合物, 但却可能是地球生命的起源地。在模拟古代的海水中, 粘土会形成水凝胶——由大量可能吸收液体的微小空间构成(像海绵一样)。过去几十亿年里, 被禁锢在这些空间里的化学物可能发生了复杂的反应, 从而形成了蛋白质、脱氧和磷甘酸以及最终生成活细胞的各种系统。黏土形成的水凝胶可能对上述化学过程起到了禁锢和保护的作用, 直至发育出将活细胞包裹住的细胞膜为止。

这段文字意在说明( )

- A. 黏土富含生命所需的营养物质。
- B. 水凝胶对生化反应的保护作用
- C. 黏土在地球生命起源中的作用
- D. 地球生命也许最初起源于黏土

40. 高油价时代, 如何让节油成为车主们关注的焦点, 于是各种节能产品\_\_\_\_\_, 汽油洁净剂、节油贴、节油丸、省油精等\_\_\_\_\_。

依次填入划线部分最恰当的一项是（ ）

- A. 应运而生 层出不穷
- B. 供不应求 五花八门
- C. 应接不暇 举不胜举
- D. 琳琅满目 屡见不鲜

41. 空间探测器拍摄的大量照片和探测仪器的取样分析,揭开了被测行星的大气环境和表面景观的\_\_\_\_\_,让人看到了他们的真实面目。1997年美国“探路者号”探测器及“索杰纳号”火星车的大量照片和检测结果显示,如今一片荒凉的火星曾是一个温暖、潮湿的地方,而且可能曾是一个\_\_\_\_\_和维持过生命的星球。

依次填入划线部分最恰当的一项是（ ）

- A. 面纱 孕育
- B. 伪装 诞生
- C. 谜底 萌发
- D. 帷幕 繁衍

42. 目前,各城市的城管机构设置不尽相同,一般分为城建监察大队、城市管理局、城市管理行政执法局、城市管理委员会四种。由于城管工作实际是各自为政,没有一部专门的法律来指导,各地方政府根据立法及权限制定了一些地方性条例,但差异很大,难以系统化,并由此导致近年来各地不断出现一些“城管暴力执法”事件,影响到社会安定。

这段文字意在说明（ ）

- A. 当前我国城市多头管理之“乱”
- B. 城管执法问题是社会关注的焦点
- C. 城管纳入法制轨道是当务之急
- D. 有必要制定全国性的城管法规

43. 在不同的时期,约有7000种植物和几百种动物被人类当做食物。物种的丧失将使食物的多样性减少,使人类仅仅依赖个别几种主要的食物,从而打破人们均衡的饮食结构。此外,随着森林、田野中物种的丧失可能导致某些病原体的增加,而这些病原体是有机体感染疾病的元凶。一些最有可能灭绝的动物、植物和微生物,实际上是传染病传播的“缓冲区”,他们在人类受到感染之前,代人类承担了许多疾病的侵袭。

下列说法与原文不符的是（ ）

- A. 特有物种能够缓冲传染病的传播
- B. 生物多样性的丧失影响人类健康
- C. 物种的丧失危及人类食品的安全
- D. 物种多样性与疾病感染关系为微妙

44. 自然界的各种物种之间，都有着\_\_\_\_\_的联系，共同编织着错综复杂的生物链条。每一根链条的断裂，都会或多或少的影响到整个生态系统的平衡，进而可能招致一些未知的灾难。生活在这个\_\_\_\_\_的世界，每一个物种都有着它独有的\_\_\_\_\_，不要等到它成了稀有物种才想着去保护。

依次填入划线部分最恰当的一项是（ ）

- A. 千头万绪 休戚与共 意义
- B. 千丝万缕 互利共荣 价值
- C. 唇齿相依 互惠共赢 属性
- D. 密不可分 弱肉强食 贡献

45. 当我们在承受着某些心理痛苦——比如孤独、社会孤立、自我怀疑、负面情绪、觉得人生无意义时，怀旧可以起到应对机制的作用。这些烦恼使大脑开始筛选自己的记忆库，总结出一些有特定叙事特色的片段。我们通过怀旧，让过去的成功经历和亲密的人际关系重新浮出水面，那些时候我们的生活有安全感也有秩序。心理学界解释：“拟在向自己重申‘我做过很棒的事情’，也希望这句话能预测未来的发展。‘虽然我现在不甚确定，但看看我的过去，就知道我是个可爱的人。我命中注定要成就大事。’”

下列说法与原文不符的是（ ）

- A. 怀旧会让我们逃避现实
- B. 怀旧是我们前进的动力
- C. 怀旧有情感缓冲的作用
- D. 怀旧能使我们变得乐观

46. 最新研究发现，几千万年前一支长有罕见怪异特征的哺乳动物家族移居地下生活，并从6500万年前的大灭绝事件中幸存下来，科学家将其命名为Necrolestes. 一直以来，这个绰号为“坟墓强盗”的生物被认为是有袋类动物。然而进一步的分析发现，它其实属于生物进化树上完全出人意料的某哺乳动物的分支，后者被认为是在Necrolestes生活时代前4500万年就已经完全灭绝。这便是“拉扎勒斯效应”的一个典型例子，该效应描述了一个下列说法与原文不符的是：

- A. Necrolestes是一亿多年前某哺乳动物的孑遗
- B. 一直以来人类对Necrolestes的存在均不知情
- C. Necrolestes的实际生活时间出人意料得长久
- D. 被认定为已经灭绝的物种可能被“重新发现”

47. 唐卡是极富藏族文化特色的一种绘画形式，自吐蕃王朝兴起至今共有1300多年的历史，是雪域高原的文化瑰宝。它的题材除宗教外，还有历史和民俗内容，故又被称为了解西藏的“百科全书”。所以，想要了解西藏的历史。除了正襟危坐地阅读严谨但略显呆板的史书外，你还可以选择一种惬意和愉悦的方式-欣赏唐卡，与众多的古人对话，想象曾经的历史事件，体味藏族人丰富的精神世界，了解独特的藏族民俗，这是一个让历史变

得立体可感的过程。

这段文字意在说明

- A. 唐卡可以给大家提供一种惬意轻松的了解西藏的方式
- B. 唐卡中记录了独特的藏族民俗和曾经的历史事件
- C. 唐卡是了解西藏文化和历史的“百科全书式”的绘画形式
- D. 唐卡是极富藏族文化特色且历史悠久的一种绘画形式

48. 科学家最近成功破译白鳍豚全基因组图谱。科学家的努力当然是可策的基因组图谱。但其对于保护这些可怜的物种究竟起到了多大的作用，还不敢断言，而且我们更多的是从白鳍豚身上找到可以“利用”的特点，如果科学家的研究不能成为保护这些生命的力量，如果有朝一日我们只能对着一个个浸泡在福尔马林的标本来谈论他的习性，用基因图谱来证明他们的存在，这不是科学的善意，而是人类的罪恶。这段文字意在强调

- A. 白鳍豚全基因组图谱得以成功地破译
- B. 白鳍豚全基因组图谱解开生命的密码
- C. 应该反思人类活动对物种犯下的罪恶
- D. 科学研究应对保护物种负起应有责任

49. 研究表明，进入雷云的宇宙射线，使得雷云中的空气产生电离，进而在周围产生出许多悬浮的自由电子。已在云层中的电墙，则使自由电子带有更高的能量。自空气中的现有电子和水分子碰撞时，释放出更多的电子。研究者将其称之为高能量微粒的雪暴，最终产生一次“逃逸崩溃”，这种放电过程就是人们所认为的闪电。

下列说法与原文不符的是：

- A. 闪电因宇宙射线而产生
- B. 雪暴放电过程产生闪电
- C. 闪电因云朵碰撞而产生
- D. 电子与水分子碰撞引起闪电

50. WiFi依赖看不见的无线电流传输，设备功率越来越大，局部电磁辐射势必增强；无线信号穿墙而过，网络信息不安全。这些安全隐患，在LiFi中“一扫而光”。光谱比无线点频谱大10000倍。意味着更大的带宽和更高的速度，网络设置又几乎不需要任何新的基础设施。LiFi技术本身也有其局限性。着灯光被阻燃，网络信号被切断。目前的一系列关键技术产品都是研究人员“动手做”还没有商用的芯片组，要像WiFi那样走进千家万户，还有很长的路要走。

下列说法与原文不符的是：

- A. LiFi技术致力于借助灯光传输信号
- B. WiFi技术在信息安全方面存在隐患
- C. WiFi目前已经得到大规模的普遍应用

D. LiFi完成网络设置无需任何基础设施

51. 红色文化渗透着对中国特色社会主义共同理想的向往、对民族精神的传承、对时代精神的创造和对社会主义荣辱观的践行。是社会主义核心价值体系的内在组成部分。红色文化资源内容生动、感染力强，在价值观教育方面有极好的说服力。红色文化资源分布广泛，易于开发，具有广泛的适应性和针对性。是社会主义核心价值体系建设的文化基础、文化资源和文化素材。挖掘红色文化的内在价值。大力传承与弘扬红色文化，

填入划横线部分最恰当的一句是：

- A. 构建社会主义核心价值观教育的全新模式
- B. 引领国民认同并践行社会主义核心价值观
- C. 把社会主义核心价值观融入国民教育中
- D. 对培育社会主义核心价值观具有重要意义

52. ①员工一般通过深层扮演和表层扮演这两中方式来实现情绪劳动

②情绪劳动是指员工为了给顾客提供更为优质的服务而表达出组织所需要情绪的行为

③此时员工的情绪体验并没有改变，改变的只是对其服务对象的情绪表达

④从本质上来说，深层扮演是员工改变自己情绪体验的过程

⑤情绪劳动对组织而言有更多的积极效应，对员工个人来说则消极影响更多

⑥表层扮演是员工通过掩饰、夸大或抑制等方式来调整自己的情绪表达

将以上6个句子重新排列，语序正确的是：

- A. ②③①④⑥⑤
- B. ②①④⑥③⑤
- C. ⑤②③①④⑥
- D. ⑤①④⑥②③

53. 专家认为，家庭氛围不和谐、缺少父母关爱是导致青少年出现心理精神问题，继而迷上网游的原因之一。家庭是孩子体验情感，发展情商的关键场所。如果家庭中不能给孩子提供需要的安全感、尊重、亲密与爱，孩子很有可能在网游中逃避恐惧和孤独，寻求安慰。忙于工作的父亲和爱批评唠叨的妈妈往往是“善于”制造这样的情感生态。如果一个充满冒险精神追求刺激的男孩过着单调和一成不变的生活时，网游世界自然显得精彩无限。

这段文字的主要观点是：

- A. 应尽可能地保证孩子的情感供给
- B. 情感缺位容易使孩子沉迷于网游
- C. 亲子关系和谐可使孩子冷落网游

D. 应创造满足孩子个性的情感生态

54. 随着计算机技术向着千万亿次乃至更高的级别迈进，处理器速度已经超越了传输速度，这就在应用领域产生了一个技术瓶颈，阻碍了应用的进一步发展。任何尝试拨号上网看流媒体视频的人都有所体会，再快的处理器也不能提高文件加载速度。而在大数据和云计算的当今，在服务器之间有大量的信息进行交换。一种机关器件——垂直腔面发射激光器，可以用来在光纤网络中高速传输数据。其相比传统电缆系统可以以更快的速度传输更大的数据量，下列说法与原文不符的是：

- A. 计算机处理器与数据传输速度不成正比
- B. 计算机处理器速度已不能满足应用需求
- C. 数据高速传输技术长期未取得实质突破
- D. 科学家在激光通讯技术上取得重要进步

55. 所谓“环境资源商品化”就是赋予自然以经济价值，并将环境纳入市场经济体系中，将环境转化成像其他商品那样也可以进行分析的商品。只要在经济决策中赋予环境适当的价值，环境就能得到更好的保护。这种观点认为，各种生态环境问题的出现，正式由于资源环境没有被视为“商品”，没有拿到市场上进行交易造成的。

这段文字意在说明：

- A. 自然和环境应被赋予经济的价值
- B. 环境是当今市场经济中的重要元素
- C. 生态问题的出现于资源环境未被视作“商品”有关
- D. 环境资源商品化可以更好地对环境进行保护

56. 古文明一般形成于中纬度大河沿岸的内陆地区，事宜的气候。肥沃的土壤条件较适宜于人类活动。而随着科学技术的发展，这些要素逐渐的被弱化，人类活动已经从内陆转向沿海，出现了现代沿海向内陆的经济梯度。对比古文明与现代沿海文明的环境差异，其中最核心的是交通和可接近性对相关环境要求的改变。但高速公路和铁路等陆上交通的发展，又为内陆地区发展带来新机遇。

根据文段，可以得出的结论是：

- A. 不同时期文明对环境要素的要求不同
- B. 环境要素是某一时期文明形成至关重要的要素
- C. 交通能够在不同时期给某一区域的发展带来新机遇
- D. 科学技术的发展能改变某一时期文明对环境要素的要求

57. 相对于影响范围较小。较方便找到污染源头的的水污染。噪音污染。大气污染的成因复杂，往往是跨地域的工业污染。汽车排放乃至烹饪油烟等，再加上特定的天气因素共同造成了雾霾等灾害性天气。这就很难将某天的雾霾归因于具体的哪个。哪几个企业的污染，那么受大气污染损害的公民该像谁索赔？又如何抗辩自身罹患的疾病等是由大气污染造成，而不是其他原因造成的？如果公民真的起诉一长串的可能的污染企业，那么结

果就是众多污染企业摊薄了赔偿款，不能起到震慑污染企业的作用。

作者接下来最有可能讲述的是：

- A. 介绍大气污染索赔的成功案例
- B. 如何规制企业的大气污染行为
- C. 进行大气污染索赔的法律依据
- D. 进行大气污染索赔的现实困境

58. 近年来，我国中小学音乐课程在许多地区还是没有受到足够的重视，教材内容不能与时俱进，一些音乐教师只重视技能培养而忽略了音乐教育的主旨首先应当是“树德立志”在教授学生一些音乐作品之前，教师首先应该理解其中所表现的道德思想，然后以多样化的形式对学生的身心进行正面教育。作为音乐教师当此为己任，使孩子们真正热爱音乐，在他们的心灵中种下一颗真、善、美的健康种子。

这段文字意在强调：

- A. 音乐教育应注重作品的道德教化
- B. 教师应以培养孩子真善美为己任
- C. 音乐教育以强调树德立志为主旨
- D. 音乐教育的内容、主旨都需转变

59. 分布于不同地方的语言使用者，在长期的发展过程中，积累了生产生活的共同或独特的经验，这些经验或知识体系都凝聚在语言之中。而各个语言群体对自然界的认识分别在不同的方面达到了不同的深度，形成了认识结构的互补分布。共同构成了人类广博精深的知识体系。

这段文字意在说明：

- A. 人类知识系统通过不同群体以语言的方式保存和构建
- B. 人类群体通过语言将经验和知识加以发扬和运用
- C. 语言促进了各个群体知识体系的分化
- D. 人类个群体的经验和知识体系在深度和广度上各不相同

60. 上世纪90年代以来，随着高新技术的发展，地震预测研究开拓了新领域。在一些国家应用现有卫生信息开展各方面研究，并初步显示出地震活动与区域性和地方性异常相关联。上世纪后期，一系列全球性重大地球科学计划的实施取得了许多重要进展，为人类探索地球、了解其内部结构提供了大量科学资料，并为地震预测研究提供新的技巧。

对这段文字概括最恰当的是：

- A. 科学技术的发展为地震预测的发展带来了更多可能性
- B. 目前的地震预测准确度已经达到了一个较高的程度
- C. 区域性和地方性异常能较为准确的预测到地震的发生



D. 目前的地震预测能力尚处于初级阶段，与社会需求相距甚远

### 第三部分 数量关系

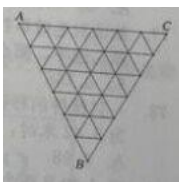
61. 某单位共有四个科室，第一科室20人，第二科室21人，第三科室25人，第四科室34人，随机抽取一人到外地考察学习，抽到第一科室的概率是多少？

- A. 0.3
- B. 0.25
- C. 0.2
- D. 0.15

62. 设有编号为1, 2, 3, ..., 10的10张背面之上的纸牌，现有10名游戏者，第1名游戏者将所有编号是1的倍数的纸牌翻成另一面向上的状态，接着第2名游戏者将所有编号是2的倍数的纸牌翻成另一面向上的状态，..., 第n名 ( $n \leq 10$ ) 游戏者，将所有编号是n的倍数的纸牌翻成另一面向上的状态，如此下去，当第10名游戏者翻完纸牌后，那些纸牌正面向上的最大编号与最小编号的差是：

- A. 2
- B. 4
- C. 6
- D. 8

63. 如图，某三角形展览馆由36个小三角形展室组成，每两个相邻展室（指有公共边的小三角形）都有门相通，若某参观者不愿返回已参观过的展室（通过每个房间至多一次），那么他至多能参观多少个展室？



- A. 33
- B. 32
- C. 31
- D. 30

64. 为了国防需要，A基地要运载1480吨的战备物资到1100千米外的B基地。现在A基地只有一架“运9”大型运输机和一列“货运列车”，“运9”速度550千米每小时，载重能力为20吨，“货运列车”速度100千米每小时，运输能力为600吨，那么这批战备物资到达B基地的最短时间为：

- A. 53小时

- B. 54小时
- C. 55小时
- D. 56小时

65. 随着台湾自由行的开放，农村农民生活质量的提高，某一农村的农民自发组织若干位同村农民到台湾旅行，其旅行费用包括：个人办理赴台手续费，在台旅行的车费平均每人503元，飞机票平均每人1998元，其他费用平均每人1199元，已知这次旅行的总费用是92000元，总的平均费用是每人4600元，问：赴台的总人数和个人办理赴台手续费分别是多少？

- A. 20人，700元
- B. 21人，650元
- C. 20人，900元
- D. 22人，850元

66. 每年三月某单位都要组织员工去A、B两地参加植树活动。已知去A地每人往返车费20元，人均植树5棵，去B地每人往返车费30元，人均植树3棵，设到A地员工X人，A、B两地共植树Y棵，Y与X之间满足 $Y=8X-15$ ，若往返车费总和不超过3000元，那么，最多可植树多少棵？

- A. 498
- B. 400
- C. 489
- D. 500

67. 有135人参加某单位的招聘，31人有英语证书和普通话证书，37人有英语证书和计算机证书，16人有普通话证书和计算机证书，其中一部分人有三种证书，而一部分人只有一种证书。该单位要求必须至少有两种以上述证书的应聘者才有资格参加面试。问至少有多少人不能参加面试？

- A. 50
- B. 51
- C. 52
- D. 53

68. 一只挂钟的秒针长30厘米，分针长20厘米，当秒针的顶点走过的弧长约为9.42米时，分针的顶点约走过的弧长为多少厘米？

- A. 6.98
- B. 10.47
- C. 15.70
- D. 23.55

69. 有A和B两个公司想承包某项工程。A公司需要300天才能完成，费用为1.5万元/天。B公司需要200天就能完工，费用为3万元/天。综合考虑时间和费用等问题，在A公司开工50天后，B公司才加入工程。按以上方案，该项工程的费用为多少？

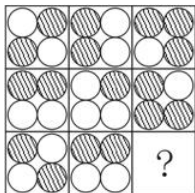
- A. 475万元
- B. 500万元
- C. 525万元
- D. 615万元

70. 在一次航海模型展示活动中，甲乙两款模型在长100米的水池两边同时开始相向匀速航行，甲款模型航行100米要72秒，乙款模型航行100米要60秒，若调头转身时间略去不计，在12分钟内甲乙两款模型相遇次数是：

- A. 9
- B. 10
- C. 11
- D. 12

#### 第四部分 判断推理

71.



A.



B.



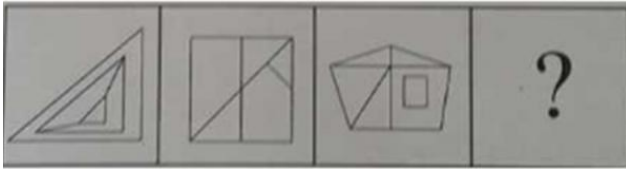
C.



D.



72.



A.



B.



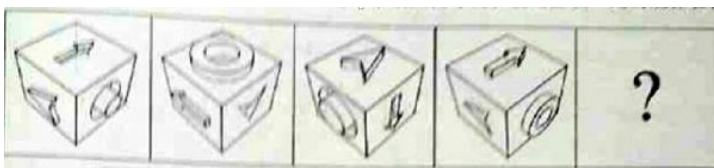
C.



D.



73.



A.



B.



C.



D.

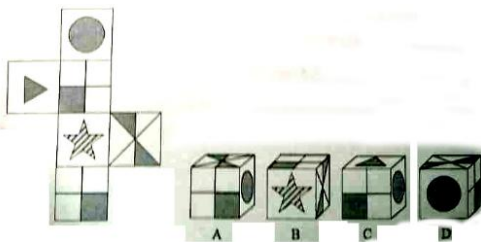


74.



- A. ①②⑥, ③④⑤
- B. ①④⑤, ②③⑥
- C. ①②⑤, ③④⑥
- D. ①②③, ④⑤⑥

75.



- A. 如图所示
- B. 如图所示
- C. 如图所示
- D. 如图所示

76. 反社会人格犯罪是行为人基于反社会型变态人格而实施的犯罪行为。行为人的特点是：①智力和精神上并无明显缺陷，没有妄想或其他思维障碍；②多数有劣迹前科，有多次、多类型的违纪、违法、犯罪行为；③行为冲动，缺乏深思熟虑和明确的动机；④没有悔过和自责的心理，在接受教养或服刑以后仍然照旧违法犯罪，难以自控。

下列选项中行为人精神智力正常，其中最符合反社会人格犯罪特征的是：

- A. 陈某经常怀疑有人跟踪自己，某天下班后将走在自己后面的李某刺伤
- B. 李某多次上班迟到被领导当众呵斥，林某感觉受辱，将领导打成重伤
- C. 吴某有偷盗前科，某天下班遭遇抢劫，与劫匪搏斗中将劫匪打成残疾
- D. 王某街上闲逛，突然将陌生人郭某连刺两刀，随后将停在路边的汽车砸毁

77. 符号是人们共同约定来指称一定对象的标志物，它可以包括以任何形式通过感觉来显示意义的全部现象，在这些现象中某种可以感觉的东西就是对象及其意义的体现者。

根据上述定义，下列选项属于符号的是：

- A. 中医诊断时所观察的舌苔
- B. 野外行路时人所使用的指南针

- C. 十字路口指示用的红绿灯
- D. 搜救犬救人时所闻的人体气味

78. 行政不作为是行政机关对于公民、法人和其他组织的符合条件的申请依法应该实施某种行为或履行某种法定职责却无正当理由拒绝履行或拖延履行的行政违法行为。

根据上述定义，下列选项中行政机关行为不属于行政不作为的是：

- A. 王某要求所在地交通局告知有关汽车养路费收费标准，三个月未答复
- B. 陈某在某市建设局工作多年，符合职称评定申请，申请职称评定被拒绝
- C. 林某投诉某市医药公司贩卖假药，某市药监局以不属于主管范围而拒绝
- D. 何某因制止违章建筑施工被打伤，公安机关以违章建筑无权处理不理睬

79. 碳信用又称碳权，指在经过联合国或联合国认可的减排组织认证的条件下，国家或企业以增加能源使用效率、减少污染或减少开发等方式减少碳排放，因此得到可以进入碳交易市场的碳排放计量单位，一个碳信用相当于一吨二氧化碳排放量。

某燃煤发电厂去年碳排放额超标，根据上述定义，该电厂对应做法不包括：

- A. 将该厂从城市郊区迁到海边
- B. 减少该厂全年的发电总产量
- C. 改进设备提高热源转化效率
- D. 购买碳信用来实现排放达标

80. 环境标志也称绿色标志、生态标志，是指由政府部门或公共团体依据一定的环境标准向有关厂家颁布证书，证明其产品的生产、使用及处置过程全部符合环保要求，对环境无害或危害极少，同时有利于资源的再生和回收利用的一种特定标志。中国的环境标志唯一认证机构是中国环境产品认证委员会及其秘书处。

根据上述定义，下列选项不符合环境标志要求的是：

- A. 甲公司产品不在中国环境标志产品认证范围内，但其仍有权向认证机构填报环境标志产品种类建议表
- B. 丙公司生产的运动鞋2012年获得了环境标志认证，根据环境标志的时效性，该标志3年后仍需重新申请环境标志认证
- C. 乙公司的污染物排放不符合国家排放标准，但只要其生产的节能荧光灯符合认证条件，其产品仍可获得环境标志认证
- D. 丁公司有权在其获得环境标志认证的产品及其包装上使用认证的环境标志图形，也可在认证产品广告宣传中使用该图形

81. 隐性课程是指学校课程计划中未明确规定的、非正式和无意识的学校学习经验。

根据上述定义，下列不属于隐性课程范畴的是：

- A. 高效组织学生参加两天军训，以培养和锻炼学生的意志力

- B. 儿童在学习数学课程的时候，养成了喜欢学习数学的态度
- C. .某高校设立校园文化节，让学生认识了该校的校训、学风
- D. 教师和学生一起参加课外活动，建立平等融洽的师生关系

82. 贫困的要素不仅包括物质和收入水平指标，还包括能力指标，即人类基本能力和权利的剥夺。权利贫困就是缺乏政治、经济、文化和社会基本人权的一种贫困状态。权利贫困是贫困的核心，物质贫困是贫困的具体表现，权利贫困是造成物质贫困的根本原因。

根据上述定义，下列选项不属于权利贫困的是：

- A. 张某大学毕业在京成为“蚁族”一员，收入低下，蜗居城乡结合部多年
- B. 辛某房屋被强拆，致使一家人居无定所，其申诉上访过程中多次被拘留
- C. 李某在深圳私企打工多年，因工伤丧失劳动能力，却得不到任何赔偿
- D. 王某好心救人却被讹诈，因无证据证明无辜，被判令承担全部医疗费用

83. 交易成本是指在协商、谈判和履行协议等交易性活动中，为达成合作所需要支付的各种资源的总和。只要存在交易活动就存在交易成本，它已经成为人类社会不可分割的组成部分。

下列选项不属于交易成本的是：

- A. 某公司为了搜索交易信息消耗了两天时间
- B. 老王在购房中为契约向中介支付了五千元
- C. 某工厂为了开拓生产花费五十万元购买专利
- D. 某企业因违反合同而支付五百万元的违约金

84. 近因原则是保险人对于承保范围的保险事故作为直接的、最接近的原因引起的损失承担保险责任，而对于承保范围以外的原因造成的损失不负赔偿责任。按照该原则，承担责任并不取决于时间上或空间上的接近，而是取决于导致保险标的损失的风险事故是否在承保范围内，如果存在多个原因导致保险损失，其中最直接、最有效、起决定性作用的原因，以及不可避免会产生事故作用的原因就是近因。

根据上述定义，下列原因不属于近因的是：

- A. . 张某夜间打猎不慎摔伤，在等待救援时受凉感冒引发肺炎导致死亡，其死亡原因是摔伤
- B. 王某的保险车辆遭受暴雨浸泡汽缸进水，他强行启动车辆时发动机受损，受损原因为暴雨
- C. 暴风雨致电线杆倒塌，电线短路引起火花引燃仓库，库存商品燃烧殆尽，损失原因是暴风雨
- D. 船舶进水，所载皮革进水腐烂，腐烂恶臭致使邻舱的烟草变质，烟草受损原因是船舶进水

85. 沉锚效应，指的是人们对某事做出判断时，易受第一印象或第一信息支配，就像沉入海底的锚一样把人们的思想固定在某处。第一印象和先入为主是其在社会生活中的表现形式。

根据上述定义，下列选项没有应用到沉锚效应的是：

- A. 男孩邀请心仪女生说：“出去玩好吗？”女孩觉得拒绝好像很自然，答应显得太主动，所以说：“下

次吧。”男孩认为女孩无意与他交往

B. 一家粥店服务员为客人盛粥后总问：“加一个鸡蛋还是两个？”另一家服务员总问：“加不加鸡蛋？”  
头一家店日销售额总高于后一家

C. 邻居偷走华盛顿的马被发现拒不承认，华盛顿捂住马的双眼问邻居：“马哪只眼是瞎的？”邻居说“右眼”，事实上，马的两只眼睛都没毛病

D. 你去商场闲逛，导购小姐诱导说：“反正今天是出来买鞋的，甲或者乙都很适合你的气质，请选一双吧。”  
然后你就挑选了其中一双

86. 三顾茅庐：刘备

A. 负荆请罪：蔺相如

B. A. 请君入瓮：周兴

C. 雪中送炭：宋太宗

D. 程门立雪：程颐

87. 港湾：停泊

A. . 基因：遗传

B. 法庭：诉讼

C. 电缆：发电

D. 公路：运输

88. 谎言：欺骗

A. . 谣言：抱怨

B. 谗言：无知

C. 诺言：委婉

D. 诤言：劝诫

89. 爆胎：事故：保险

A. 论坛：交流：学术

B. 前卫：时尚：流行

C. 能源：电力：生产

D. 旱灾：减产：补贴

90. 海马 对于 ( ) 相当于 ( ) 对于 珊瑚

A. 海龙：海葵

B. 河马：礁石

C. 木马：海螺



D. 贝壳：海带

91. 树根：根雕：工艺品

A. 纸张：风筝：春天

B. 粘土：唐三彩：古董

C. 消费：借贷：信用

D. 泥沙：混凝土：建筑

92. 著作：书：丛书

A. 裙子：衣服：服装

B. 树：树林：森林

C. 成语：词语：词汇

D. 人：人群：人民

93. 赛事 对于 ( ) 相当于 ( ) 对于 编辑

A. 哨子：文字

B. 运动：校对

C. 裁判：书稿

D. 进取：精确

94. 沧桑：白发

A. 清纯：酒窝

B. 稚嫩：乳牙

C. 鲁莽：健壮

D. 博学：眼镜

95. 竞争：淘汰

A. 惊吓：失色

B. 疏忽：失算

C. 亏损：失信

D. 判断：失误

96. 研究发现,大西洋、太平洋海面水温的微小变化与南美洲亚马逊热带雨林地区火灾的面积具有密切联系,将这种联系建立数学模型,可以用来预测亚马逊热带雨林地区来年的火灾情况。

以下哪项如果为真最能支持上述观点?

A. 大西洋海水温度升高 $0.2^{\circ}\text{C}$ , 亚马逊雨林次年火灾发生面积增加11%

B. 海水温度增高会引起水分蒸发, 导致降水减少, 发生干旱或致火灾

- C. 海水温度变化虽然微小，但可能对热带雨林生态系统造成重要影响
- D. 北冰洋等海面水温可预测其附近的西伯利亚雨林火灾发生率和面积

97. 美国一项新研究发现，人体生理反应的节奏跟昼夜交替一致，一旦这个节奏被破坏，人们免疫系统的抗病能力就会降低。

如果以下各项为真，最能削弱上述观点的是：

- A. 坐飞机到不同时区易产生头疼反胃等时差综合症
- B. 熬夜易使胃酸分泌过多而诱发胃溃疡症状
- C. 长跑运动后立即大量饮水容易破坏体内代谢平衡而致病
- D. 免疫系统先天缺陷病人，即使正常饮食患病概率也很高

98. 研究者发现细菌就像人类的简化版本，它们有自我意识，有自己的语言，群居，既交友也树敌，喜欢偷偷窥邻居家的隐私，还能以讹传讹，甚至杀害手足。各种细菌在自己的地盘上各司其职，相互配合，促进社会的稳定。

如果以下各项为真，最能质疑上述论断的是：

- A. 通过释放某种物质，细菌可召集群体成员执行各种任务
- B. 细菌的生活极其单调，不在单独进食，就在自我繁殖
- C. 最新研制的阻断细菌交流的药物可以替代普通的抗菌素
- D. 霍乱、肺炎和食物中毒，实际就是各种细菌聚集的后果

99. 英国肯特大学的研究人员让两组志愿者分别玩益智游戏和观看关于跑车的纪录片，然后再让他们进行室内自行车耐力测试。结果，自认为筋疲力尽的第一组成员比第二组更容易放弃。然而，研究者却发现，两组志愿者的血压、耗氧量及心排血量之间并没有差异。

由此可以推出：

- A. 脑力活动影响体力只是一种感觉偏差
- B. 两组志愿者之间的体能素质十分相近
- C. 玩益智游戏与看电视消耗的体能相同
- D. 体力劳动可以激发脑力劳动者的潜能

100. 科学就是不断接近真理的过程，我们深信不疑的事情中很大部分是会过期的，所有理解这一点的人都明白在发展过程中不断更新知识才是科学进步的正道。然而这个过程有时会令人困惑和不安。

如果以下各项为真，最能质疑上述论断的是：

- A. 婴儿该仰睡还是趴着睡，孕妇抽烟喝酒是否安全，答案一代和一代不同
- B. 医学院的老师会告诉学生，五年内他们所学的知识里有一半都不会适用
- C. 我一直以为“雷龙”这个名字正确无误，但后来才发现根本没有雷龙

D. 吸烟有害健康被大量科学家研究和事实所证实，这一结论至今难以改变

101. 研究人员将人体标本低温冷冻后，用工业铣床逐层铣切、逐层照相，输入计算机获取人体连续横断面图像，然后进行人体结构的三维重建。通过计算机技术将采集的数据编辑成可解剖的数字人体，其断面与可解剖的整体人相结合，并且所有结构可以单独显示和旋转，实现了可视化虚拟人体解剖。有了这项技术，各国医学院学生再也不需要去做人体解剖实验了。

如果以下各项为真，最能质疑上述论断的是：

- A. 该技术涵盖了绝大部分人体的解剖结构
- B. 虚拟人体解剖对计算机操作的要求很高
- C. 可视虚拟人体解剖实验系统的售价很高
- D. 所有的解剖学专业术语都只有英文提示

102. 矿产勘探人员观察发现，不同颜色和形状的矿物结晶体虽然有格子不同的名称和表象，但可能是化学组成相同的物质在不同的物理化学条件下结晶成不同结构的晶体，而且一般都有着不同的物理特征。所以说，不同的矿物种类可以有相同的化学成分。

以下选项最能支持上述论断的是：

- A. 二氧化碳和干冰名称不同而且表象也不同
- B. 不同颜色的矿物晶体暴露在空气里会变色
- C. 分析仪器能快速判断矿物晶体的化学成分
- D. 二氧化硅可以有12种不同的矿物结晶体

103. 国外的心理学研究表明，当遇到有人冒犯你时，如果你选择原谅冒犯者，冒犯者会更有可能在心理上感到悔恨而产生内在的愧疚。因此，类似的冒犯行为再次发生的可能性将会大大降低。

根据以上观点，可以推出：

- A. 被冒犯者原谅冒犯者，将可能有助于感化冒犯者
- B. 如果你不原谅冒犯者，类似的冒犯行为必然会增加
- C. 经常原谅冒犯者，就可能减少自己被冒犯的可能性
- D. 遇到冒犯者，原谅是唯一避免再次发生冒犯的方法

104. 蚊子可传播多种疾病，如疟疾、此虫病、乙型脑炎等。有人担心由于蚊子叮咬了HIV感染的人而在叮咬下一位时将会存在蚊子体内的HIV在人际间传播。但研究人员指出这样的担心大可不必。

以下选项最能支持上述论断的是：

- A. HIV感染的人血流中并不总是拥有高水平的HIV病毒
- B. 蚊子叮咬HIV感染的人后不一定立即去叮咬下一个人
- C. 蚊子通过食管吸入血液，这种血液的吸入总是单向的

D. 孩子容易被蚊子叮咬，但他们身上极少发生HIV感染

105. 有关研究表明，手机比电脑更伤人，由于手机屏幕小，玩手机时注意力更投入，目不转睛，因此更伤眼。使用电脑时，人们的肢体还能活动活动，可是“手机控”往往很好厚底，这对身心健康更为不利。

如果以下各项为真，最能削弱上述论断的是：

- A. 电脑在使用过程中，显示屏会发出电磁、电离辐射
- B. 电脑背景光比手机更容易引起使用者视力下降和头痛
- C. 科学研究表明使用手机与脑瘤和癌症的发病率无关
- D. 长期使用电脑人群容易患鼠标手、颈椎病等“电脑病”

### 第五部分 资料分析

一、根据以下资料，回答106~110题。

2013年二季度，我国税收月收入同比增速逐步提高，分别为7.9%、8.3%和12.9%。截至2013年6月，全国税收总收入完成59260.61亿元，同比增长7.9%，较上年同期回落1.9个百分点。其中，国内增值税、企业所得税同比分别增长6.6%和14.2%，较上年同期增速分别回落1.5和3.1个百分点；房产税同比增长11%，比上年同期增速回落19.1个百分点；进口货物增值税消费税和关税同比分别下降17.1%和16%。比上年同期增速分别回落24.5和22.9个百分点。

2013年1~6月全国主要税种收入表（单位：亿元）

税目	收入	比上年同期 增数
企业所得税	14963.38	1857.07
国内增值税	14319.5	887.11
营业税	8845.14	1007.2
进口货物增值税 消费税	6382.82	1313.78
国内消费税	4353.49	150.93
个人所得税	3630.79	359.1
契税	1946.04	554.07
车辆购置税	1236.7	150.03
关税	1212.1	230.9
城镇土地使用税	910.66	67.44

房产税	822.3	81.7
证券交易印花税	223.39	47.6
出口货物退增值 税消费税	-5300.86	15.5

106. 2012年1~6月全国税收总收入为:

- A. 52973.28亿元 B. 54921.79亿元  
C. 56938.68亿元 D. 63942.19亿元

107. 2013年上半年, 房产税、城镇土地使用税及契税等三项增收之和占全国税收增收比重为:

- A. 1.2% B. 6.2% C. 11.2% D. 16.2%

108. 下列说法与资料相符合的有几个?

①2013年第一季度我国税收总收入同比增速低于7.9%

②2013年我国税收总收入预计可以达到118520亿元

③若2013年上半年进口货物增值税消费税维持上年同期水平, 那么, 2013年上半年我国税收总收入同比增长将比2012年提高约0.5个百分点

④2013年我国上半年企业所得税、国内增值税两项之和超过同期税收总收入的50%

- A. 3 B. 2 C. 1 D. 0

109. 2013年上半年与上年同期相比, 下面四个税种中增速最快的税种是:

- A. 企业所得税 B. 国内增值税  
C. 出口货物退增值税消费税 D. 契税

110. 2011年1~6月全国关税收入约为:

- A. 1300亿元 B. 1350亿元 C. 1380亿元 D. 1540亿元

二、根据以下资料, 回答 111-115 题。

2012年, 全国国内旅游人数29.57亿人次, 比上年增长12.0%。其中, 城镇居民19.33亿人次。2012年, 全国国内旅游收入22706.22亿元人民币, 比上年增长17.6%。2012年全年入境外国游客人数比上年增长0.3%, 其中, 亚洲市场入境人数1664.88万人次, 与上年基本持平, 占入境外国游客人数的61.2%; 欧洲市场入境人数592.16万人次, 增长0.2%; 美洲市场入境人数317.95万人次, 减少0.7%; 大洋洲市场入境人数91.49万人次, 增长6.5%; 非洲市场入境人数52.49万人次, 增长7.4%。

### 2012年主要客源国入境旅游情况

国家	入境旅游人数	与上年比较
	(万人次)	(%)
美国	211.81	0.1
日本	351.82	-3.8
俄罗斯	242.62	-4.3
韩国	406.99	-2.8
英国	61.84	3.8
德国	65.96	3.5
马来西亚	123.55	-0.8
越南	113.72	13.0
澳大利亚	77.43	6.6
蒙古	101.05	1.6
菲律宾	96.20	7.6
新加坡	102.77	-3.3
加拿大	70.83	-5.3
意大利	25.20	7.2
印尼	62.20	2.2
哈萨克斯坦	49.14	-2.9
缅甸	20.59	7.8
泰国	64.76	6.5
印度	61.02	0.6
法国	52.48	6.4

111. 2011年，全国国内旅游收入约为：

- A. 15247.11亿元人民币
- B. 17354.03亿元人民币
- C. 18642.37亿元人民币
- D. 19308.01亿元人民币

112. 2012年，农村居民国内旅游人数占全国国内旅游人数的比例约为：

- A. 30.53%
- B. 32.43%
- C. 34.63%
- D. 38.83%

113. 2012年，欧洲各国入境游客量占欧洲入境游客总量比例超过11%的国家有：

- A. 1个 B. 2个 C. 3个 D. 4个

114. 2011年，除美国、加拿大以外的美洲国家游客入境旅游人数约为：

- A. 13.8万人次
- B. 23.8万人次
- C. 33.8万人次
- D. 43.8万人次

115. 根据上述资料，不能推出的是：

- A. 2012年，韩国为我国第一大入境客源国

- B. 2012年，在20个主要客源国中，六成来自亚洲
- C. 2012年，非洲地区入境游客景占入境外国游客总量的2.1%
- D. 2012年，越南是入境旅游人数增长最快的客源国

1. C【解析】马踏匈奴和击鼓说唱俑是体现汉朝事迹的；乾陵是唐高宗李治和武则天的墓，雕刻他们的事迹；昭陵六骏是李世民的陵墓里雕刻的他所骑过的战马。故此题选择答案C

2. C【解析】《中共中央关于全面深化改革若干重大问题的决定》明确规定，深化教育领域综合改革探索全国统考减少科目、不分文理科、外语等科目社会化考试一年多考。因此，如果要考大学，可能不必文理分科的说法正确。《决定》坚持计划生育的基本国策，启动实施一方是独生子女的夫妇可生育两个孩子的政策，逐步调整完善生育政策，促进人口长期均衡发展。因此，如果你是单独家庭，可以生育二胎的说法正确。《决定》建立更加公平可持续的社会保障制度。研究制定渐进式延迟退休年龄政策。加快健全社会保障管理体制和经办服务体系。因此，如果你是劳动者，那么可能可以延迟退休说法正确。《决定》加快构建新型农业经营体系。坚持农村土地集体所有权，依法维护农民土地承包经营权，发展壮大集体经济。因此，如果你是农村户口，那么宅基地可以私有的说法错误，宅基地属于农村集体所有土地。因此，本题答案为C。

3. C【解析】行政手段是国家通过行政机构，采取带强制性的行政命令、指示、规定等措施，来调节和管理经济的手段。故B选项不属于行政手段

4. D【解析】题目中张飞为东汉末年三国时期人物；程咬金为隋唐时期人物；李逵为北宋时期人物；牛皋为南宋时期人物。故此题选择答案D

5. D【解析】一般情况下没有氧气参与的呼吸称为无氧呼吸，第4个水果在密闭的缸里催熟，是没有氧气参与的，选择D。

6. A【解析】防火墙，也称防护墙。它是一种位于内部网络与外部网络之间的网络安全系统。一项信息安全的防护系统，依照特定的规则，允许或是限制传输的数据通过。选项A体现除了防火墙的功能。

7. B【解析】黄鳝有鳍有鳃，只是外形有些特别，胸鳍和腹鳍退化，左右鳃孔合并，位于腹面，但依然具有鱼类的基本特征，所以是属于鱼纲合鳃科的鱼类。

8. C【解析】C选项是唐代大书法家颜真卿《劝学》中的名句。意思是：少年时代不知道发愤苦读，等到老了再想读书就迟了，应该珍惜时光。激励人民勤奋好学，与科举制度无关。

9. A【解析】塑料制品进行焚烧会产生一种致癌物质，此物质悬浮于空气中，随着空气吸入人体且极难被排

出，会使人各类疾病。

10. C【解析】答案C. 技术优化是指对一个现存的技术进行改进或升级，使其趋于完善的过程叫做技术优化。题目中西医检验手段与中医诊断手段中属于技术结合优化

11. D【解析】使用Google App Engine 服务可以注册一个免费帐户即可开发和发布您的应用程序以供全世界的人共享，而且不需要承担任何费用和责任。D选项直接使用到云计算技术。

12. B【解析】选择答案B因为丙未满14岁，故不能承担刑事责任。A选项中男方需达到22岁才可结婚。C选项丁的钱只能有监护人保管，而不能占有。D选项19岁的大学生已经是成年人，其父母没有义务承担他的教育费及生活费。

13. B【解析】这道题选择B. 民间借贷在一定程度上弥补了正规金融机构业务经营不足，缓解了资金供需矛盾，促进了中小企业的发展，是经济增长中不可或缺的一部分。但由于社会上诚信不足、经济空心化、非理性的全民借贷等原因导致民间借贷出现危机。

14. D【解析】这道题的答案选择D. 多普勒效应指出，波在波源移向观察者接近时接收频率变高，而在波源远离观察者时接收频率变低。当观察者移动时也能得到同样的结论

15. C【解析】盐腌制食品是因为盐可以形成低渗环境，对食品进行脱水，抑制了微生物的生理活动

16. A【解析】1954年4月29日中印两国在北京签订的《中印关于中国西藏地方和印度之间的通商和交通协定》中首先提出了这些原则，1954年6月28日，中国周恩来总理和印度尼赫鲁总理在新德里发表声明，重申了这五项原则；1954年8月12日联合国军完全撤出朝鲜；古巴导弹危机又称加勒比海危机，是1962年冷战时期在美国、苏联与古巴之间爆发的一场极其严重的政治、军事危机；1990年10月3日东德通过并入德意志联邦共和国（及西德）的方式完成德国统一；1973年3月29日越南抗美战争彻底结束。

17. C【解析】明代旅行家、地理学家徐霞客两游黄山，赞叹说：“登黄山天下无山，观止矣！”又留下“五岳归来不看山，黄山归来不看岳”的美誉。意思称赞五岳为山中之首。与此意义相同的是B选项桂林山水甲天下，意思是说桂林的山水景奇景美，冠绝天下，为山水之最。

18. C【解析】孟春-一月；桃月-三月；仲夏-五月；荷月-六月；季冬-十二月；菊月-九月；（仲秋-桂月）均为八月

19. D【解析】配位效应是指当溶液中存在能与沉淀的构晶离子形成配合物的配位剂时，则沉淀的溶解度增大。

20. C【解析】地球半径约6371公里，我们可以知道地球的赤道长约80000里，那么赤道附近的人将与诗句中的描述最吻合。此题选择C新加坡。

21. D【解析】文段第一个空根据因果关系可以得知外界的目光都在中国电子商务产业，可以排除A、C, 文段第二空电子商务作为手段为中国助力。因此答案选D.

22. D【解析】根据文段语境分析，第二空可以形容修饰词句的显然可以排除A、B, 第三空是作者表达爱情的



独特风格，“别具一格”比喻另有一种独特的风格（味）。更符合文意。

23. C【解析】文段中前部分分析语境，根据并列关系同样的前后语义一致或相反。前文提到衣食后文要与之对应，故答案选C。

24. B【解析】通读文段后，根据词语分析和语境分析，发现修饰…正义，显然固定搭配维护正义更合适。故答案选B。

25. C【解析】通读全文发现第一个空是能显露出气质，排除B、D，第二空源于说明时间有很久，有破折号来解释说明始终用手工装嵌，显然秉承更适合文段语境内容。故选C。

26. C【解析】根据文段语境，在漫长的历史中一定会发生变化，经历了各期文明、革命的影响和百般的锻炼和磨炼，最后见证了文明，对比磨炼和磨砺，磨砺意味更重更符合文意。故选C。

27. C【解析】根据文段中弥漫于社会不同阶层的焦虑，由此可见第一空应该是普遍的。故选C。

28. C【解析】根据文段语境分析，忘掉自己了，似乎教师里的人都消失了，能有消失意味的很显然是虚无更合适文意。故选C。

29. C【解析】根据文段提示性信息，顿号表示并列关系，要与畏葸不前成近义关系的，故瞻前顾后更合适文段语境。

30. D【解析】对于例子中说到了造字、构词、词义的形成是从没有到有一直不断的发展，对比词语中的意思演变更符合文段语境内容。

31. C【解析】根据文段语境内容是时间过去很久了，依然可以在当下拷问。

32. B【解析】文段中说要善于理解，还要对于多元的文化类别进行包容最终从自己的世界走到更丰富的世界中去。

33. B【解析】根据固定搭配“动若脱兔，静若处子”，故选B。

34. A【解析】根据文段语境，能让科学家们争论不休，必然能够引起轰动，而对于火星上的城市遗迹一开始并没有告诉大家作为隐秘的资料了。故选A。

35. C【解析】根据语境分析，文段中要与侵蚀成为近义的内容显然瓦解更合适。

36. C【解析】根据词语的固定搭配，利益都会被干扰被阻挠。所以掣肘更符合文段语境语义。

37. D【解析】根据文段中帮助女护士分担繁重的工作，固定搭配，第二空词语固定搭配减轻负担。

38. C【解析】根据文段中，也可以这么理解，就是换句话说，同意替换评价演员并非看职称。

39. D【解析】这是一个总分结构的文段，第一句是总，总中有转折关系更是重点，黏土可能是地球生命的起源地，同意替换选项。故选D。

40. A【解析】如何节油成为了关注的焦点，被人们需要，于是引导的结论就出现与前文呼应。应运而生更符合文段语境。故选A。

41. A【解析】根据固定搭配，揭开…面纱更符合文段语境，文段后面说可能是首先要有生命才能维持生命，

有条件能够孕育生命才能维持，故选A。

42. D【解析】对于社会问题类的文段首选一个呼吁类的选项并且还是合理的紧扣文中主题的，提出问题城管事件影响到社会安定，呼吁我们要城管法规要制定一些内容来约束现在的不好的情况。故选D。

43. C【解析】文段中提到物种的丧失会打破人们均衡的饮食结构，并没有提到会危及人类食品的安全。C选项无中生有

44. B【解析】解题点在第三个空，偏重于强调每个物种存在的独特意义，因此排除C和D,物种之间的联系不能用千头万绪来形容，因此答案选B

45. C【解析】本题中怀旧的目的逃避现实，前进的动力以及变得乐观在题干中都有提到，但是情感缓冲的作用文段中没有提到，属于无中生有。

46. D【解析】D选项当中内容文段没有提及，属于无中生有。

47. D【解析】虽然题型是一道意图判断题但是整个文段是平实的描述，因此，没有问题产生，不需要提出解决问题的对策，正确答案是主旨类的，D选项是正确的主旨

48. D【解析】整个文段是一个总一分的行文脉络，先论述了科学家的努力对于物种保护的作用不太确定，后面进一步用反面论证解释说明，因此合理呼吁项应该是在强调科学家的作用应该充分显现。

49. C【解析】闪电因云朵碰撞而产生在题干中并没有提到，属于无中生有。

50. D【解析】题干中提到LiFi“几乎不需要任何新的基础设施”，而不是“不需要任何基础设施”，属于偷换概念。因此，本题选D。

51. D【解析】文段划横线部分在尾句，是对全文的总结概括，整个文段都是在说红色文化对于构建社会主义核心价值观的作用，因此，答案选D。

52. C【解析】首先根据以多胜少原则，排除BD选项，然后再进行句子与句子之间关联性的验证，三句与二句有重复词语，对话，衔接性最为紧密，因此，答案选C。

53. B【解析】文段是总一分的行文脉络，首句提出观点，后面部分解释说明，对文段第一句进行近义替换，答案选B。

54. C【解析】C选项当中长期未取得实质性突破在文段中没有体现，属于无中生有。

55. A【解析】这是一个分-总的行文脉络，最后一句话指出，环境资源的问题是没有把它当作商品去对待，因此，我们在主旨的基础上做出合理呼吁，答案选A

56. C【解析】这是一个分-总式的行文脉络，前半部分罗列现象，最后一句提出观点，转折之后的内容强调的是交通与城市发展的关系。因此答案C

57. A【解析】这是一道结语推断题，根据紧扣尾句原则，尾句提到了公民污染索赔的问题，那么接下来的内容一定是围绕这个内容讲下去的，只有A选项提到。

58. A【解析】材料的主旨句为后面提出的对策句，即“树德立志”，后面给出相应的解释，教师首先要培养

学生的道德思想，然后对学生的身心进行正面教育，同义替换A为正确选项。

59. C 【解析】文段中出现了表示转折的关联词，“而”之后是重点，转折之后的内容强调了语言群体和知识结构的分布问题，根据主体排除法，只有C选项符合。

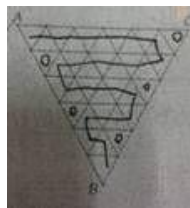
60. C 【解析】文段为分—总式行文脉络，提出问题—解决问题，整个文段阐述科学技术为地震预测做出的贡献。所以答案选C。

61. 【解析】在此题中，满足情况的数是从第一科室的20人中任取一人，总的情况数是从总人数中任取一人，总人数是四个科室人数之和100. 所以概率为 $C(1, 20) / C(1, 100) = 0.2$ . 所以选C.

62. 【解析】

	1	2	3	4	5	6	7	8	9	10
第1名	反	反	反	反	反	反	反	反	反	反
第2名		正		正		正		正		正
第3名			正			反			正	
第4名				反				反		
第5名					正					反
第6名						正				
第7名							正			
第8名								正		
第9名									反	
第10名										正

根据题目列表以后，正面向上最大的编号为10, 最小的为2. 因此差值就是 $10-2=8$ . 所以选D.



63. C 【解析】如图所示：

64. B 【解析】此题的问最短时间，因此要考虑如何运能达到最优化。“货运列车”一次运600吨， $S=1100, V_1=100$ 则可以求出“货运列车”单次时间为11小时，那么运一次是一个来回为22小时，两个来回是44小时。这时候已经运了1200吨货物，还剩280吨。“运9”列车一次运20吨， $S=1100, V_2=550$ . 因此，“运9”单次时间为2小时，一个来回是4小时。 $280 \text{吨} \div 20 \text{吨/每次} = 14$ , 14个来回，最后一个来回不需要再回去因此是 $13 \times 4 + 2 = 54$ 小时。所以选B.

65. C 【解析】总费用为92000元，总的平均费用为4600元。所以总人数 $= 92000 \div 4600 = 20$ 人。根据题意： $(503+1998+1199) \times 20 = 74000$ , 所以个人办理赴台手续费为： $(92000-74000) \div 20 = 900$ 元。所以选C.

66. C 【解析】题目要求最多可植树多少棵，A、B两地共植树y棵， $y=8x-15$ , 根据奇偶特性，y是奇数，所以是C. 489. A地63人植树315棵，B地58人植树174棵。费用： $63 \times 20 + 58 \times 30 = 3000$ 元。所以答案选C.

67. A 【解析】根据题意，拥有两个证书可以进入面试的有： $31+37+16=84$ 人，总人数为135人， $135-84=51$ 人，其中有拥有三个证书的，所以，答案选A, 50.

68. B 【解析】秒针走一圈的周长是：米。总共走过的弧长为9.42米，则秒针总共走了 $9.42 \div 1.884 = 5$ （圈），即5分钟。此时分针走了 $1/12$ 圈，所以分针走过的弧长为 $2 \times 3.14 \times 0.2 \times 1/12 = 0.1047$ 米，即10.47厘米。所以选

B.

69. C 【解析】A单独完成需要300天，B单独完成需要200天，赋值工作总量为600，得到A的工效为2，B的工效为3。设B公司加入后干了x天。根据题意列方程： $2 \times 50 + (2+3)x = 600$ ，解得 $x=100$ 。计算费用： $1.5 \times 50 + (1.5+3) \times 100 = 525$ 万元。所以选C。

70. D 【解析】此题属于往返相遇问题：同时开始相向匀速航行，第N次迎面相遇，路程和=全程 $S \times (2N-1)$ 。根据题意，甲的速度为100米/72秒，乙的速度为100米/60秒，全程S为100米，12分钟为720秒。所以： $(100/72+100/60) \times 720 = 2(N-1) \times 100$ 。解得： $N=12$ 。所以选D。

71. B 【解析】九宫格图形，观察结果是整体在轮廓和位置上是相同的，而且有阴影块和白块，考虑是颜色相加。找到公式是“白+黑=黑”“黑+白=黑”“黑+黑=白”“白+白=黑”。可应用在最后一行，进行排除得出答案。

72. B 【解析】一组图题型，观察完发现明显的特征是将每个图形分成好多面，就可以考虑用数量类的面。依次数完是4, 5, 6应该在选项中数有7个面的，故可以排除A, D, 再仔细观察题干每个图形的特征，最外面的图形边数是3, 4, 5, 因此在选项中选6边形，排除C。

73. B 【解析】属于空间重构题，找相对面的方法去排除答案，因为B答案和题干中的第二幅图的图形分部是一样的，因此选择B答案。

74. A 【解析】分组分类题型，找出图形的规律分类。观察六个图形都是对称图形可以考虑对称轴的数量和样式问题，画完对称轴发现，1, 2, 6图形是只有一个对称轴，而3, 4, 5图形是有三条对称轴，据此分类选出答案。

75. D 【解析】空间重构的题型。选项中只能用相邻面的方法来解题。本题中要判断给出的“四个格”这个图形是哪一个。D选项中可以用时针法和公共边的方式来断定。

76. D 【解析】反社会人格犯罪基于反社会型变态人格，这种行为实施犯罪行为的动机就是其自身的变态人格，没有其他任何具体的犯罪动机，符合这一特征的是 D 选项。A、B、C三个选项均为有原因的犯罪行为，故不属于反社会人格犯罪。

77. C 【解析】A 选项中，舌苔是对象本身，而非代表对象的符号；B 选项中，指南针是一个工具，可代表的对象不止一个，不符合“一定对象”的定义要件；C 选项中，红绿灯代表是否可以通行，属于人们共同约定的符号；D 选项中，人体气味并非人们约定，而是依靠搜救犬的天赋而决定的。故正确答案为 C。

78. B 【解析】B 选项中，陈某符合职称评定申请，但并不是说一定能评上职称，故这种申请有可能被拒绝，不符合题干中“应该实施某种行为或履行某种法定职责却无正当理由拒绝履行或拖延履行”的定义要件。其他三个选项均符合题干中的定义要件。故正确答案为 B。

79. A 【解析】A 选项中，将该厂从城市郊区迁到海边对减少碳排放没有任何帮助，故不应该成为该电厂的做法。其他三个选项都可以帮助该电厂减少碳排放。

80. C 【解析】C 选项中明确说明了“乙公司的污染物排放不符合国家排放标准”，与题干中“产品的生产、

使用及处置过程全部符合环保要求”的定义要件相矛盾，故 C 选项为正确答案。

81. B【解析】选项中，数学课程不属于题干中所说的“未明确规定的、非正式和无意识的学校学习经验”，故正确答案为 B。

82. A【解析】选项中，张某的悲惨处境是由他自身的能力造成的，与他的权利是否得到保护无关，故正确答案为 A。

83. D【解析】选项中，企业违反合同不属于题干中所说的“为达成合作”的定义要件，故正确答案为 D。

84. B【解析】选项中，王某的车辆受损，存在两个原因，一个是暴雨，另一个是王某强行启动车辆，而这两个原因中，“最直接、最有效、起决定性作用的原因”是王某强行启动车辆，而非暴雨，故正确答案为 B。

85. A【解析】选项中，女孩拒绝男生是因为女孩固有的“答应显得太主动”的思想作祟，而非第一印象，男生认为女孩无意与他交往，是从女孩的拒绝中获得的准确信息，也于第一印象无关。其他三个选项中，都有人给出了一个限定的前提条件，而另一个人都是根据对方给出的这个前提条件而做接下来的回答或选择，属于题干中所说的“受第一印象或第一信息支配”的定义要件，故正确答案为 A。

86. C【解析】题干中，刘备去三顾茅庐请诸葛亮出山，A中的负荆请罪，应该是廉颇，B中的请君入瓮的主人公应该是来俊臣，D中程门立雪的主人公应该是杨时。

87. D【解析】港湾是船只用来停靠的，公路是车辆用来运输的。

88. D【解析】说了代表着对人的欺骗，说的诤言代表着对人的劝诫。

89. D【解析】爆胎有可能导致事故，发生事故需要保险承担。旱灾有可能导致减产，减产需要补贴来救济。

90. A【解析】海马和海龙相似度很高，海葵和珊瑚相似度很高。

91. B【解析】树根做成的根雕是一种艺术品，粘土做成的唐三彩是一种古董。

92. B【解析】著作是书的一部分，书是丛书的一部分。树是树林的一部分，树林是森林的一部分

93. C【解析】裁判判决赛事，编辑修订书稿

94. B【解析】白发象征着沧桑，乳牙象征着稚嫩。

95. D【解析】竞争有可能会淘汰，判断也有可能失误

96. A【解析】论据：大西洋、太平洋海面水温的微小变化与南美洲亚马逊热带雨林地区火灾的面积具有密切联系。论点：将这种联系建立数学模型，可以用来预测亚马逊热带雨林地区来年的火灾情况。A. 补充论据，加强。B. 干旱或致火灾与题干的火灾面积无关。C. 生态系统与题干火灾面积无关。D. 北冰洋与题干的大西洋、太平洋无关。

97. A【解析】本题属于削弱论证类。论点为生理节奏被破坏，人们的免疫系统的抗病能力就会降低，A选项说坐飞机到不同时区也会产生头疼反胃溃疡，说明人们的免疫并不和昼夜交替节奏一致，时差也会导致人们的免疫能力降低，所以具有削弱作用。选项B说熬夜会诱发胃溃疡病症，熬夜是一种不遵循昼夜交替的作息习惯，诱发病症属于加强的选项；选项C说的是长跑对免疫题目的影响，属于无关选项，排除；选项D说的是正常饮食

与否对免疫系统对影响，与论点无关，排除。

98. B【解析】论点：细菌就像人类的简化版本。A. 细菌可召集群体成员，加强。B. 单独进食否定群居，自我繁殖否定促进社会稳定，削弱。C. 最新研制抗生素与题干无关。D. 细菌聚集，对题干加强。

99. A【解析】题干主要讲的是大家自认为脑力活动比较耗费体力。A. 与题干主题一致。B. 体能素质相近体现不出来。C. 体能与血压、耗氧量及心排血量无关。D. 激发潜能未体现。

100. D【解析】论点：深信不疑的事情应该随着时间不断更新。A. 体现不同时间人的态度的不同，加强。B. 知识随着时间应该更新，加强。C. 名字是否存在，无关。D. 吸烟有害健康这个结论一直未改变，否定论点，削弱。

101. D【解析】论据：通过计算机技术实现了可视化虚拟人体解剖。论点：有了这项技术，各国医学院学生再也不需要去做人体解剖实验了。A. 补充论据，加强。B. 对计算机操作要求高与医学院学生不需要去做人体解剖实验无关，不能削弱。C. 售价与医学院学生不需要去做人体解剖实验无关，不能削弱。D. 只有英文提示对论点的各国医学院学生不需要去做人体解剖实验进行否定，削弱。

102. D【解析】本题属于加强论证类。论点为不同的矿物种类可以有相同的化学成分，选项D说二氧化硅可以有12种不同的矿物结晶体，也就是有12种不同的矿物结晶体可以都是由二氧化硅组成的，所以能够加强论点。选项A二氧化碳和干冰不属于矿物，与话题无关，排除；选项B不同矿物晶体会变色，并未提到化学成分，属于无关选项，排除；选项C与题干论点无关，排除。

103. A【解析】题干主要讲的如果你选择原谅冒犯者，冒犯者会因为心里悔恨，而避免类似冒犯行为再次发生。A. 与题干主题一致。B. 不原谅会导致什么样的后果题目未说，而且必然太绝对了。C. 减少自己被冒犯的可能性与题干所说的冒犯者会减少类似冒犯的行为不一致。D. 唯一方法太绝对，题干未体现。

104. C【解析】论据：蚊子可传播多种疾病。论点：研究人员指出这样的担心大可不必。A中的不总是，B中的不一定，D中的极少都是可能性选项，但题目所选为最能支持，排除ABD。C选项中的单向，补充了论据，加强。

105. B【解析】论点：手机比电脑更伤人。A. 电脑显示屏会发出电磁、电离辐射，但没有说对人体的危害大小，也没有与手机对比，无法体现手机危害更强。B. 补充论据，加强。C. 手机与脑瘤和癌症的发病率与论点电脑和手机谁的危害更大无关。D. 体现出电脑的危害，但没有与手机对比，无法体现手机危害更强。

106. B【解析】本题求2012年1~6月全国税收总收入，即基期量的计算， $\approx 54921.79$ 。本题选B。

107. D【解析】本题考查比重计算，结合表格数据，房产税、城镇土地使用税和契税三部分增收总额为 $81.7+67.44+554.07$ ，故可得比重为 $(81.7+67.44+554.07) \div (59260.61-54921.79) \approx 700 \div 4300 \approx 16.3\%$ 。因此，本题选D。

108. B【解析】本题考查间隔增长率算基期，2013年增长率为 $-16\%$ ，2012年增长率为 $-16\%+22.9\%=6.9\%$ ，则间隔增长率为 $-16\%+6.9\%-16\% \times 6.9\% \approx -10.1\%$ ，故可得 $1212.1 \div (1-10.1\%) \approx 1350$ 亿元。因此，本题选B。

109. D【解析】本题考查增长率比较，A、B分别为14.2%和6.6%，C对应增长量明显很小，直接排除；而契税增长率为 $554.07 \div (1946.07 - 554.07) = 554.07 / 1392 > 30\%$ 。因此，本题选D。

110. B【解析】①考查混合增速，第二季度中每月增速均不低于7.9%，可知第二季度增速高于7.9%，而上半年整体增速为7.9%，整体增速介于一二季度增速之间，可知第一季度增速低于7.9%，该说法正确；

②下半年税收总收入的增长趋势在材料中没有提到，该说法不能得到；

③说法如果成立，则税收增长1313.78亿元，则增长率提高 $1313.78 / 54921.79 > 2\%$ ，即高于2个百分点，矛盾，故不成立；

④企业所得税和国内增值税之和为 $14963.38 + 14319.5 = 29282.88$ ，明显小于59260.61的一半，该说法不对。

综上，只有①说法正确，本题选B。

111. D【解析】2011年全国国内旅游收入为 $22706.22 \div (1 + 17.6\%) = 19308.01$ 亿元。因此，本题选D。

112. C【解析】本题考查比重，农村居民比重为 $(29.57 - 19.33) \div 29.57 = 10.24 \div 29.57 = 34.63\%$ 。因此，本题选C。

113. B【解析】俄罗斯、英国、德国、意大利、法国属于欧洲， $592.16 \times 11\% = 65.14$ ，只有德国和俄罗斯超过。因此，本题选B。

114. C【解析】2012年美洲以及美国和加拿大的入境旅游人数增长率都很小，故总量和2011年很接近。则可得 $317.95 - 211.81 - 70.83 \approx 35$ ，只有C与之很接近。因此，本题选C。

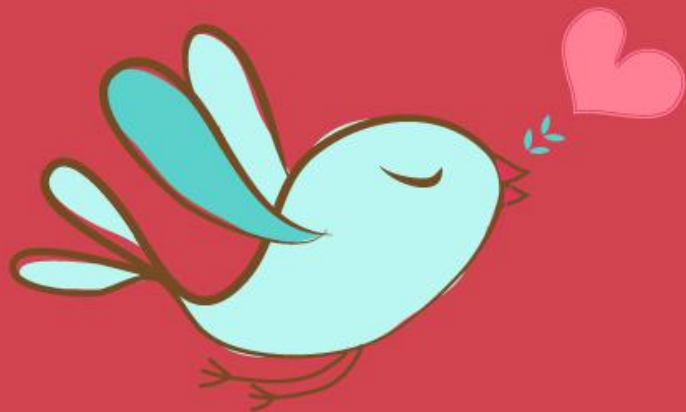
115. C【解析】A选项，观察可知，韩国为最多，可以推出；

B选项，观察表格中国家，有12个属于亚洲，占20个国家的六成，可以推出；

D选项，观察表格，很明显得到越南增长最快；2012年，越南是入境旅游人数增长最快的客源国

C选项，非洲入境旅客比重为 $52.49 \div (1664.88 \div 61.2\%) = 1.92\%$ ，不能推出；

综上所述，只有C不能得到，因此，本题选C。



美好的事情即将发生...

something wonderful is about to happen



公考通