

2017 年陕西公务员考试行测真题卷

公考通网校

www.chinaexam.org



公考通 APP



微信公众平台

2017 年陕西公务员考试行政职业能力测验真题卷

第一部分：常识判断

1. 党的十八大以来，以习近平同志为核心的党中央从全面建成小康社会，实现中华民族伟大复兴的“中国梦”出发，制定了“四个全面”的战略布局，并做出了一系列具体部署，下列四个重要文献，中共中央审议通过的先后顺序正确的是：

- ①《关于新形势下党内政治生活的若干准则》
- ②《中共中央关于全面推进依法治国若干重大问题的决定》
- ③《中共中央关于全面深化改革若干重大问题的决定》
- ④《中共中央关于制定国民经济和社会发展第十三个五年规划的建议》

A②③①④

B③②④①

C①②③④

D②①④③

2. 2015 年初，习近平总书记来陕视察时，对陕西发展态势和所处历史方位做出了科学判断，这一判断是：

A 精准扶贫

B 开发开放

C 追赶超越

D 引领潮头

3. 2017年2月10日,联合国社会发展委员会第55届会议协商一致通过“非洲发展新伙伴关系的社会层面”决议,“构建人类命运共同体”理念首次被写入联合国决议中。下列关于“构建人类命运共同体”的表述中,不正确的是:

A 体现了这一理念已经得到联合国广大会员国的普遍认可,意义深远

B 各方都能接受的公道方案,具有时代的先进性

C 与西方国家的世界治理旧思维针锋相对,宣告了西方治理理念的彻底失败

D 构建人类命运共同体,不只是中国的“世界梦”,也是各国的“世界梦”

4. 下列说法中,正确的是:

A 鱼在水中能自由沉浮,是因为有鱼鳍

B “黄山毛峰”是绿茶

C 秦岭的北坡有三十六峪

D 南美洲唯一以葡萄牙语作为官方语言的国家是智利

5. 今日,中国(陕西)自由贸易试验区在西安宣告正式设立,陕西自贸试验区实施范围共达119.95平方公里,涵盖三个片区,下列不属于这三个片区的是:

A 西安国际港务区片区

B 杨凌示范区片区

C 关天经济带片区

D 中心片区

6. “陕北大红枣”是驰名中外的陕西特产之一，其主要产地位于黄河沿岸各县区。

下列不属于“陕北大红枣”主要产区的是：

A 定边、靖边、吴起

B 神木、吴堡、佳县

C 神木、府谷、绥德

D 宜川、延川、清涧

7. 下列说法中，不正确的是：

A 在 2017 年 3 月通过的《中华人民共和国民法总则》中，规定了无行为能力人的年龄为 10 周岁以下

B 《唐六典》第一次以法典形式确定了审判官员的回避制度

C 在人民法院审判期间，被告人甲死亡，同时根据已经查明的案件事实和认定的证据材料，已经能够确认甲无罪，最后法院判决宣告甲无罪

D 公安机关是行政机关

8. 下列说法中正确的是：

A 正当防卫必须是针对实施不法侵害的行为人进行的防卫

B 法制优于法治

C 正当防卫必须是口头警告后实施的行为

D 法治等同于法制

9. 下列关于历史人物的说法中，正确的是：

A 秦穆公时期，商鞅在秦国进行变法

B 韩非系统地提出了“抱法处势，法术势相统一”的观点

C 李斯辅佐幼年时期的秦王嬴政处理朝政

D 慎到是墨家思想的代表人物 10

古人的年龄一般不用数字表示，而是用一种与年龄有关的称谓来代替：

①束发②而立③垂髫④总角⑤期颐

⑥弱冠⑦耄耋⑧不惑⑨花甲⑩豆蔻

10. 下列各项中，按年龄从小到大排列正确的是：

A②⑦⑤⑧①

B③④⑩①⑥

C①③⑤⑥⑩

D④⑥⑨⑩②

11. 下列表述中，正确的是：

- A 《致橡树》是中国诗人海子的作品
- B 《基督山伯爵》是英国作家大仲马的作品
- C 《老人与海》是美国作家海明威的作品
- D 《呼啸山庄》是英国作家莎士比亚的作品

12. 下列各银行引文缩写中，不正确的是：

- A 中国工商银行：ICBC
- B 中国农业银行：ABC
- C 中国银行：BOC
- D 中国建设银行：COB

13. 关于红军长征胜利的伟大意义，下列表述不正确的是：

- A 红军长征的胜利，是中国共产党人理想的胜利，是中国共产党人信念的胜利
- B 红军长征的胜利，是中国历史上“开天辟地的大事变”，从此，中国革命的面貌就焕然一新了
- C 红军长征的胜利，实现了在追求真理、坚持真理的基础上全党的空前团结，红军的空前团结

D 红军长征的胜利，宣传了我们党的主张，播撒下革命的火种，扩大了党和红军的影响，巩固了党同人民群众的血肉联系，使党牢牢扎根在人民之中

14. 下列表述中，正确的是：

A 卢梭在《社会契约论》中第一章写道：“人生而自由，可他无处不在锁链中。”

B 卢梭在《社会契约论》中第一章写道：“知识就是力量。”

C 柏拉图在《理想国》中第一章写道：“人生而自由，可他无处不在锁链中。”

D 柏拉图在《理想国》中第一章写道：“知识就是力量。”

15. 下列诗句中，与“会当凌绝顶，一览众山小”出自同一位诗人的是：

A 唯有牡丹真国色，花开时节动京城

B 六军不发无奈何，婉转峨眉马前死

C 鸡声茅店月，人迹板桥霜

D 致君尧舜上，再使风俗淳

16. 下列说法中，不正确的是：

A 《老残游记》的作者是刘鹗

B “天街小雨润如酥，草色遥看近却无”是韩愈在《早春呈水部张十八员外》中的诗句

C 贝多芬创作了《田园交响曲》

D 钱钟书《围城》一书中主人公的名字是张鸿渐

17. 下列说法中，正确的是：

A 按照活动性，火山可分为活火山、睡眠火山、死火山三大类

B 花生原产地在亚洲的印度，尼泊尔一带

C “比亚迪唐”是新能源汽车

D 乔布斯创立的苹果公司总部位于美国佛罗里达州的奥兰多

18. 下列说法中，正确的是：

A 1952 年 12 月，震惊世界的英国伦敦“烟雾”事件爆发，造成此次事件的原因是燃煤产生的废气污染

B 光的波长顺序从短到长排列依次为：红、紫、黄、蓝

C 冷藏保存食物是低温可以将细菌冻死

D 污染物随废水进入人体后，被浮游生物吸收，小鱼吃浮游生物，大鱼又吃小鱼，人又吃污染后的鱼类，污染物会逐渐聚集到人体内，这叫交叉污染

19. 下列说法中，不正确的是：

A “和平共处五项原则”是周恩来在 20 世纪 50 年代初期提出的

B “可持续发展”这一概念是 1987 年世界环境与发展委员会在《我们共同的未来》报告中正式阐述的

C 《水浒传》中主张招安的有宋江

D “门罗主义”是美国的总统门罗提出的，其口号是“美国是美国人的美国”

20. 在我国政府现行政策体系中，属于托底政策的是：

A 宏观政策

B 产业政策

C 微观政策

D 社会政策

21. 下列历史遗址中，不属于人类精神活动景观的是：

A 秦直道遗址

B 清代国子监

C 碑林石碑

D 敦煌壁画

22. 法国启蒙思想家伏尔泰在《论孔子》一书中写道：“没有任何立法者比孔夫子曾对世界宣布了更有用的真理。”在伏尔泰等一大批思想家的推动下，“己所不欲，勿施于人”被写进了《法兰西共和国宪法》。这从本质上说明了：

A 伏尔泰的思想和孔子思想一脉相承

B 中国传统儒家思想对法国大革命产生了根本性影响

C 启蒙思想家借用孔子思想宣传资产阶级思想

D 法国大革命时期中法之间文化交流频繁

23. 下列关于日期的表述中，不正确的是：

A 4月22日是“世界环境日”

B 3月12日是我国的植树节

C 5月12日是“世界护士节”

D 7月1日是中国共产党的生日

24. 下列说法中，不正确的是：

A 大兴善寺是西安的名胜古迹

B 井冈山革命根据地是中国共产党人创立的第一个农村革命根据地

C 赌城拉斯维加斯位于美国的内华达州

D “殷墟”甲骨文最早出土于河南洛阳

25. 下列说法中，不正确的是：

A 轻轨和地铁的区别主要是运量不同

B 隐形飞机运用“隐形”技术，躲避雷达侦测

C 在能源领域中，一般所称的页岩气是指页岩中的天然气

D 海浪主要是由地球自转形成的

第二部分：言语理解与表达

26. 众所周知，撒哈拉沙漠广袤无垠，极为干旱，终年高温干燥，降水极少，然而，几千年前的撒哈拉却是点缀着湖泊的青葱原野，人类社会蔓延到该地区，他们大量开垦土地，用于种植作物和畜牧，从而破坏了撒哈拉的生态系统。当地农民在撒哈拉大量砍伐森林，开垦草原，过度放牧，使其土质退化。植被逐渐减少，使得撒哈拉的温度逐渐上升。随着更多的农民进入撒哈拉地区，更多的土地被开垦，这进一步导致气温升高。逐渐地，降水量变少，高温缺水的环境使植被慢慢消失。最终，撒哈拉几乎就不降雨了，大量植物死亡，只留下少数耐热耐旱的沙漠植物。

对这段文字的主要观点概括最准确的是：

A 人类的活动导致了撒哈拉的沙漠化

B 温度高，降水量少是撒哈拉沙漠形成的主要原因

C 撒哈拉沙漠植被的减少是由于农民大量砍伐造成的

D 人类的过度砍伐，过度放牧等活动可能会将绿洲变成沙漠

27. 如果我们能和每个我们认为愚蠢的人、每个认为我们愚蠢的人共生，并且享受其中，也许世界和平就指日可待了。心理学认为，自我价值越低的人，越习惯向外求索，依赖与他人的关系来进行自我确认。这个过程中，他人的“愚蠢”会成为喜闻乐见但又脆弱不堪的参照系，“不允许愚蠢”则变成掩藏无力感的攻击。所以，我们有必要整理自己的目标、现状与感受，确定我们的价值所在，而不是通过他人的蠢来衬托自己的智慧，用对他人的排斥、压制来确认自己的力量。

对这段文字的核心观点概括最准确的是：

- A 我们要学会与“愚蠢”和平共处
- B 我们为什么会攻击“愚蠢”的人
- C 我们需要通过修炼来改变我们与他人的并存方式
- D 用对他人的排斥，压制来确认自己的力量的人往往是缺乏自我价值认定的人

28. 家中有人做客时，自己的孩子坐在凳子上，一边看动画片一边乱动，结果不小心从凳子上摔了下去，然后哇哇大哭。这时，许多父母会觉得很愤怒，于是斥责孩子：“看个动画片都不老实，自己把自己摔了还有脸哭？”从心理学的角度讲，这样的批评很可能只是父母在发泄自己内心的愤怒，对孩子的教育意义微乎其微，甚至适得其反：摔倒的孩子正处于伤心中，无法领会父母批评背后的“深意”，只能听到父母的呵斥，因而可能会哭得更厉害。此时，如果旁边有其他孩子看到了这一幕，也只会得出“摔倒了不能哭，否则就会被大人骂”的结论。事实上，父母对待孩子的态度和方式关系到孩子的心理健康，当众批评孩子会影响孩子自尊心的形成及发展。一味的打骂、呵斥不仅会使孩子感到在外人面前“丢了人”，还会使孩子形成“某件坏事的出现是自己活该”的消极思维。

对这段文字的核心观点概括最准确的是：

- A “堂前教子”可能适得其反
- B 当众批评孩子会伤害孩子的自尊心
- C 父母教育孩子时，如果自己内心很愤怒，则教育意义不大
- D 家里有客人时，最好不要斥责孩子

29. 科学家研究发现，间充质干细胞的免疫调节具有这样一种可塑性，即它就像炎症环境的一个调和剂：当炎症反应加强时，间充质干细胞就会抑制免疫反应；当炎症反应减弱时，间充质干细胞反而可能促进免疫反应。这种特性在其治疗疾病的过程中需要引起高度重视。比如，科学家发现进入人体的间充质干细胞可以显著缓解

肝硬化病人的病情，其肝脏部位的炎症反应明显减轻，肝功能指标如胆红素、白蛋白等明显好转。但是地塞美松会在相当程度上抵消间充质干细胞对于肝硬化的治疗作用。原因是当病人接受地塞美松和间充质干细胞的联合治疗时，肝硬化病人病灶部位的炎症会减轻，导致间充质干细胞的免疫抑制作用减弱，间充质干细胞的治疗效果完全消失，甚至会加重疾病。

根据这段文字，下列说法中正确的是：

- A 间充质干细胞对肝硬化的治疗效果优于地塞美松
- B 间充质干细胞会抵消地塞美松对炎症的抑制作用
- C 间充质干细胞与某些药物的共同使用可能破坏其对炎症疾病的治疗效果
- D 科学家可以依据炎症环境的特点来塑造间充质干细胞的免疫调节功能

30. 由于历史文化和对疾病本质认识的原因，公众对抑郁症往往持排斥态度。患者害怕周围的人知道病情后歧视自己，有些患者吃药偷偷摸摸甚至擅自中断治疗。实际上，抑郁症像高血压等身体疾病一样普通，这类疾病的病因很大一部分来自于大脑神经递质的功能失调，外界(主要是心理压力)的影响往往是诱发因素。但抑郁症并非完全是压力造成的，也有可能是大脑中某些神经系统的活性发生改变。专家表示，服用抗抑郁药物，可以帮助人体增加这些物质的浓度或活性。同时抑郁症患者也需要有家人和社会的支持，让家人负责监护，帮助其渡过难关。

根据这段文字，下列说法中不正确的是：

- A 目前，中国的许多抑郁症患者没有得到充分的治疗
- B 在中国，公众对抑郁症患者的歧视给抑郁症患者的及时诊疗带来不少负面影响
- C 抑郁症是一种普通的身体疾病，心理压力是主要诱因
- D 药物治疗和心理调适双管齐下，抑郁症的治疗效果会更好

31. 近年来，在资本的疯狂涌入下，网络漫画内容及平台的价值水涨船高，仿佛从原来的廉价处女地，一跃成为盖满豪华别墅的高档社区。据报道，截至 2016 年年底，中国各大网站漫画作品总量有 15 万部左右，网络漫画作者 9 万多人，漫画点击量达 2000 亿次，用户规模达 7000 万。但是应该看到，网络漫画的内容创作水平与市场价值提升并不匹配，用户黏性及消费转化率也没有想象中那么高。换句话说，这些被资本捧起来的豪华别墅，很可能成为“鬼屋”。当事物以远超其价值的价格被交易的时候，就产生了泡沫。

这段文字想要表达的是：

- A 目前国内网络漫画的价值被高估了
- B 大量资金涌入网络漫画市场
- C 目前中国的网络漫画的内容创作水平与市场不匹配
- D 国内网络漫画的用户黏性及消费转化率可以在短期内迅速提高

32. 锂金属的微观形状在充放电过程中会发生剧烈变化，从而导致金属锂的锂枝晶的析出。锂枝晶不仅会降低电池的容量，还可能造成电池内短路，诱发起火和爆炸等安全事故。如果将一层厚度仅约 1 微米的橡皮泥涂在锂金属表面，可以近乎完美的保护锂金属电极。在正常的充放电过程中，锂金属在电极表面均匀沉积，对橡皮泥的作用力很小。软软的橡皮泥可以很好地适应锂金属的形状和体积变化，牢牢地贴在锂的表面，起到保护涂层的作用。一旦在某些区域有锂枝晶“刺出”，橡皮泥涂层就会迅速变硬，从而有效阻挡锂枝晶的生长。

这段文字主要介绍的是：

- A 锂电池发展的历史
- B 锂电池容量的影响因素
- C 橡皮泥涂层提高锂电池性能的机理

D 锂枝晶的危害及抑制方法

33. ①如果把不同形态的花朵分别布置在不同的区域，那么蜜蜂就会持续选择一种花朵进行采集；当不同形态的花朵被均匀分散在一个区域的时候，蜜蜂的懒惰劲儿就上来了，变得不那么挑剔了。

②真相就是蜜蜂有着各自的记忆效应，有比较强的学习能力，它们会把之前采集花蜜的经验运用在后续的工作中。

③为了投其所好，于是植物们经常大片大片地开花了。

④可是即便有了工作经验的积累，蜜蜂还是喜欢偷懒，喜欢简单重复劳动。

⑤面对外面的花花世界，植物是怎样保证蜜蜂在采蜜过程中不会换口味的呢？

⑥蜜蜂在作出选择之前往往有 4-5 秒的考虑时间，如果在这段时间内发现了相同的花朵，那么蜜蜂一定会去采那朵相同的花朵，如果没有，只能退而求其次，不加选择地进行采集。

将以上 6 个句子重新排列，语序正确的是：

A⑤②④①⑥③

B①②⑥④⑤③

C③⑥①④⑤②

D⑥⑤④③①②

34. 在电信网络中，每个用户都必须有一套动态的数据，用来标志用户属性、资费情况等，这套数据存在本地的服务器，当用户在异地通话时，当地网络必须从用户的来源地调取这套数据才能提供服务，这个调取过程所需要的网元设备就是漫游费的基础成本。而电信网络所有的建设成本都必须从资费中拿回，由于地区经济发

展不均衡而产生的漫游费如果取消之后，所有成本就只能平摊到全网，也即全国的每个用户身上，也即不用漫游的用户要为漫游的用户补贴一部分费用。结果是大家发现原本便宜的市话就更贵了，而且越是经济欠发达地区涨幅就越大。

这段文字意在表达：

- A 取消漫游费会导致通话费用普涨，涨幅地区经济发展情况而异
- B 取消漫游费，需三思后行
- C 电信通信中漫游费产生的原理
- D 漫游费取消后，经济欠发达地区的通话费用将上涨

35. 食品安全谣言为何屡禁不止？有专家认为，_____。在信息时代，与制造谣言相比，分辨谣言往往需要公众具备很多科学常识和社会知识。这些谣言利用公众对自身健康安全特别关注的心理，促使一些人抱着宁可信其有、不可信其无的心态来传播这类信息。同时，一些人故意抹黑、造谣生事。当然，食品安全谣言之所以长期存在，和公众对我国食品安全状况存在焦虑，对食品监管体系信心不足也有关系。

填入划横线部分最恰当的一句是：

- A 信息爆炸造成的认知鸿沟是重要原因
- B 根本原因在于互联网、新媒体快速发展，使得造谣生事的门槛相对较低
- C 公众的科学素养偏低是关键原因
- D 原因之一是当前公众对自身健康过于关注

36. 中国人对虚拟现实技术及设备的兴趣也远远超过了西方人。这是为什么呢？我的体验是：中国人似乎更容易适应原有逻辑被破坏掉的新生活方式，也似乎更容易义无反顾、毫无惋惜地与原有的生活方式决裂。这仿

佛是全球化与逆全球化两种趋势相互博弈的情境下，中国独有的一种文化心态。所以，就如虚拟现实技术“虚拟”出来的那个“现实”一样，虚拟现实给人的心态带来的冲击，也成了一种被塑造和建构出来的幻象。面对那些或许将改写生命与生活的本质的东西，人类一味以审美的方式去享受其带来的眩晕感和魔幻感，这恐怕是比技术本身更令人惊惧的现象吧。

对中国人在面对虚拟现实技术时的表现，作者的态度是：

A 欢欣鼓舞

B 不置可否

C 忧心忡忡

D 嗤之以鼻

37. 微信提供了生机勃勃的公共生活，又使得公共讨论规则难以形成共识。社交工具的翻新速度，却远远超过了公共讨论规则的成型速度。或者说，这种迅速喷涌出的讨论热情和刚刚摆脱“现实规则”的快感，让人们不愿意受制于任何框架，以至于近些年来，遵循什么规则来辩论，也成了公共辩论的常见议题。如某专家所言，“共有媒体能够促进独立于国家的社会力量的发展”，但这种力量要成型，显然还要经过漫长的多元碰撞和反复角力。微信既助推了个体话语的自由和话语权的平等，又使得这种站队和撕裂变得更频繁、更加低成本。

这段文字主要说的是：

A 社交工具的演进给公共讨论规则带来了巨大影响和挑战

B 共有媒体下形成新的公共讨论规则非常困难

C 微信对于摆脱“现实规则”有巨大作用

D 共有媒体要形成独立的力量，还有很长的路要走

38. 科技部、中宣部发布的《中国公民科学素质基准》引起了极大的关注。尤其是“阴阳五行、天人合一、格物致知”的写入引发非议，甚至被斥为宣传迷信和伪科学。提到“阴阳五行”，人们常会斥之为迷信或巫术，是中国传统文化的糟粕。其实这是对中国传统文化中这些概念和思想缺乏理解，或者是带有偏见。阴阳五行，是中国古代发明的重要概念和理论，是中国古代认识自然和社会在理论和方法上的划时代的进步，可以与同时代古希腊的哲学理论相媲美。这些理论的提出，使人们对自然的认识在一定程度上摆脱了过去的有神学和巫术，而是用“自然主义”的概念来认识自然世界。

作者接下来最可能讲的是：

- A 将“阴阳五行”视为迷信和伪科学的深层原因
- B “阴阳五行”与现代科学思想的关系
- C “阴阳五行”思想在我国古代社会文化中的地位
- D “天人合一”思想是科学而非迷信的理由

39. 压电陶瓷之所以能发电是因为这种陶瓷的每一个微小的晶粒内部都存在可永久保存的自发极化。在强大的外电场作用下会沿电场方向排列整齐，使整个晶体具有极性。它们受应力或温度的变化对外可感应电现象。外加应力愈大、变化频率愈高，发电功率愈大。在共振频率下可获得很高的能量转换效率。需要电压高电流小的压电电源时，可选用块状压电陶瓷；需要低电压较大电流的压电电源时，可选用薄片压电陶瓷集成。目前文献报导已有各类产品，用于各种类型的充电电源。它的特点是体积小、重量轻，可随身带，特别是在没有电源的高山区或沙漠地。它可利用各种各样的机械动力、蓄力发电，不受磁场以至核辐射的影响，不老化。

下列选项与文段不相符的是：

- A 当外界的应力或温度发生改变时，压电陶瓷可能会产生电现象
- B 选用的压电陶瓷形状不同，所产生的电流电压不同

C 压电陶瓷电源可以使用机械力发电，且不受外电场的干扰

D 压电陶瓷电源在恶劣的环境中有很大的应用前景

40-65 题暂缺

第三部分：资料分析

材料 1

中国人民银行发布的《2015 年中国区域金融运营报告》披露：2015 年末，全国各地银行业金融机构网点共计 22.1 万个，从业人员 379.0 万人，资产总额 174.2 万亿元，同比分别增长 1.4%、1.8%、12.6%。分地区看，中部、西部和东部地区银行业金融机构发展加快，从业人员和资产规模占全国的比例同比均有所提高，东部地区这两项指标同比分别下降 1.0 个百分点和 0.7 个百分点。

2015 年末银行业金融机构地区分布 单位：%

	营业网点			法人机构个数占比
	机构个数占比	从业人数占比	资产总额占比	
东部	39.9	44.2	57.7	34.8
中部	23.6	21.1	15.6	24.9
西部	26.8	23.9	19.4	31.1
东北	9.7	10.8	7.3	9.2
合计	100.0	100.0	100.0	100.0

注：各地区金融机构营业网点不包括国家开发银行和政策性银行、大型商业银行、股份制商业银行等金融机构总部数据。

66. 2015 年末，我国西部地区和中部地区的银行业金融机构的营业网点机构个数相差约：

A7000

B8000

C28000

D30000

67. 2015 年末，我国东部地区银行业金融机构从业人数比东北地区的多多少倍？

A1

B2

C3

D4

68. 2015 年末，我国银行业金融机构营业网点的平均资产总额最高的地区是：

A 东部

B 中部

C 西部

D 东北

69. 2015 年末，我国银行业金融机构从业人员的人均资产最少的地区是：

A 东部

B 中部

C 西部

D 东北

70. 根据以上资料，下列说法正确的是：

A2014 年末，我国银行业金融机构营业网点的从业人员平均规模是 20 人。

B2014 年末，我国银行业金融机构营业网点的平均总资产是 7 亿元。

C2014 年末，我国银行业金融机构从业人员的人均总资产是 4500 万元。

D2014 年，我国东部地区银行业金融机构从业人员的人均总资产为 6000 万元。

材料 2

据国家卫计委统计，2016 年 1-11 月全国医疗卫生机构出院人数达 19912.9 万人，同比提高 7.7%。其中：医院 15392.5 万人，同比提高 8.5%；基层医疗卫生机构 3618.6 万人，同比提高 3.6%；其他机构 901.8 万人。医院中：公立医院 13080.0 万人，同比提高 6.2%；民营医院 2312.5 万人，同比提高 23.5%。

黑龙江	5759.7	426.9	647.4	52.9
上海	13502.0	310.3	-	-
江苏	22059.3	961.3	7242.1	147.1
浙江	22732.9	702.9	8127.2	26.6
安徽	8392.5	588.8	3893.5	132.7
福建	8370.8	367.5	2449.0	79.5
江西	5635.9	432.8	2824.1	177.1
山东	18152.0	1153.3	6326.2	226.6
河南	16382.5	1055.9	9853.3	242.1
湖北	9872.3	673.8	4741.1	213.0
湖南	8533.5	807.8	3536.2	333.3
广东	33587.8	1094.4	5882.7	174.6
广西	8488.6	480.9	4445.5	226.3
海南	1479.7	76.8	969.4	6.4
重庆	5750.9	382.2	1755.6	141.2
四川	15406.2	1005.4	7818.2	384.5
贵州	5189.5	455.1	2414.5	106.4
云南	8636.5	569.6	4557.8	124.9
西藏	27.5	1.5	24.5	0.0
陕西	7072.7	505.9	1855.5	67.4
甘肃	4039.3	275.9	1428.6	56.3
青海	991.7	67.6	183.9	8.7
宁夏	1685.9	88.3	510.5	3.4
新疆	4408.5	352.0	1831.1	92.5

注：西藏2016年月报未报机构较多。

71. 2016年1-11月医院和乡镇卫生院的出院人数合计最多的省份是：

- A 山东
- B 河南
- C 四川
- D 广东

72. 2016年1-11月医院和乡镇卫生院的诊疗人次数合计最多的省份是：

- A 江苏

B 浙江

C 河南

D 广东

73. 2016 年 1-11 月医院的出院人数与诊疗人次数之比由高到低的省份依次为:

A 湖南 陕西 甘肃 四川

B 甘肃 陕西 湖南 四川

C 四川 陕西 湖南 甘肃

D 陕西 湖南 四川 甘肃

74. 2016 年 1-11 月医院和乡镇卫生院的出院人数合计超过 1000 万的省份共有多少个?

A4

B5

C6

D7

75. 根据以上资料, 下列说法中正确的是:

A2016 年 1-11 月, 医院诊疗人次数与乡镇卫生院诊疗人次数之和与之差都最小的省份不是西藏

B2016年1-11月，医院和乡镇卫生院的诊疗人次数合计超过1亿的省份有16个

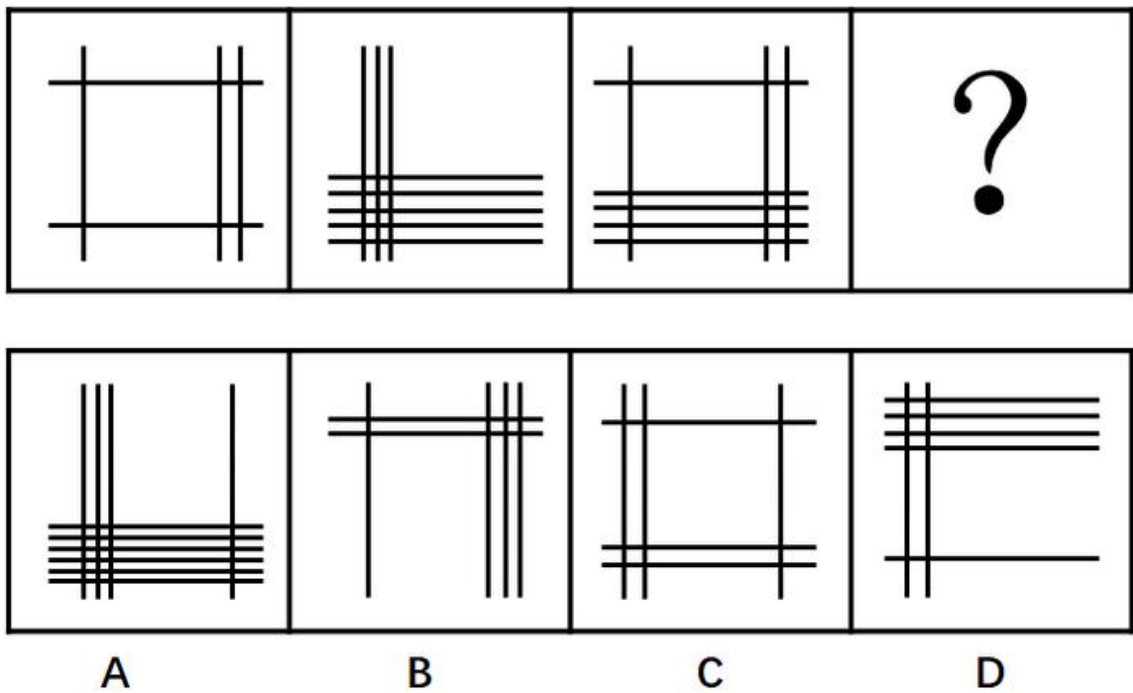
C2016年1-11月，我国医疗卫生机构的出院人数中，公立医院的占比为80%

D2016年1-11月，我国医院诊疗人次数合计比乡镇卫生院诊疗人次数合计少20亿

76-85题暂缺

第四部分：判断推理

86. 从所给的四个选项中，选择最合适的一个填入问号处，使之呈现一定的规律性。



AA

BB

CC

DD

87. 从所给的四个选项中，选择最合适的一个填入问号处，使之呈现一定的规律性。

水	中	月	申	晶	?
---	---	---	---	---	---

噪	醮	嚕	躐
A	B	C	D

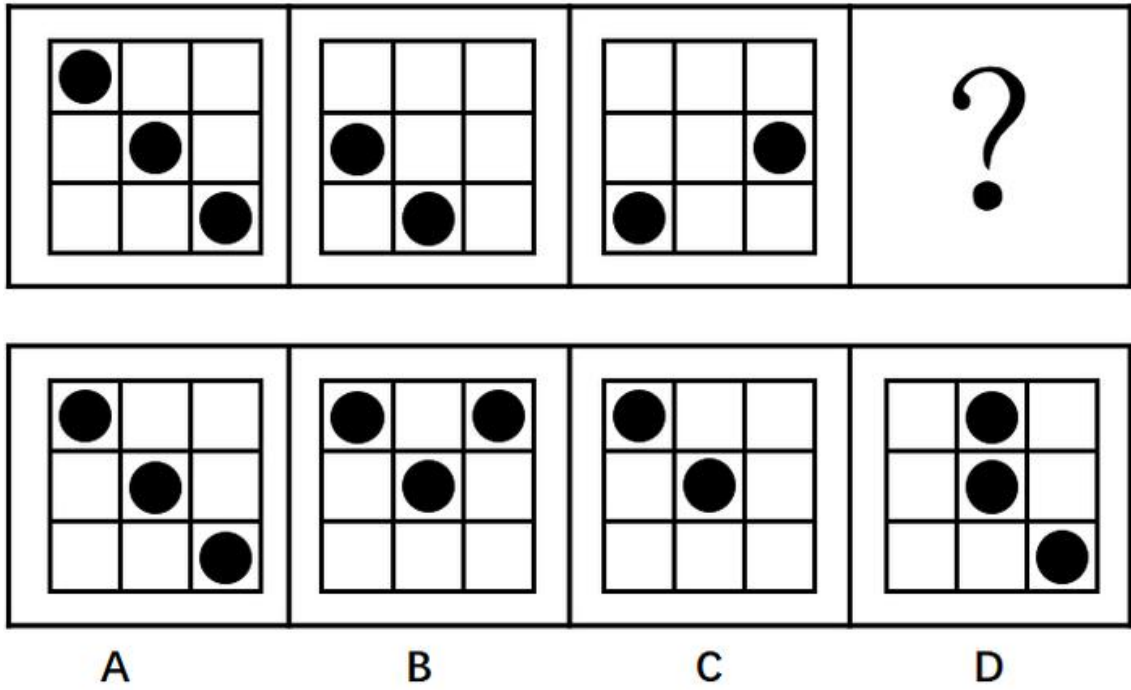
AA

BB

CC

DD

88. 从所给的四个选项中，选择最合适的一个填入问号处，使之呈现一定的规律性。



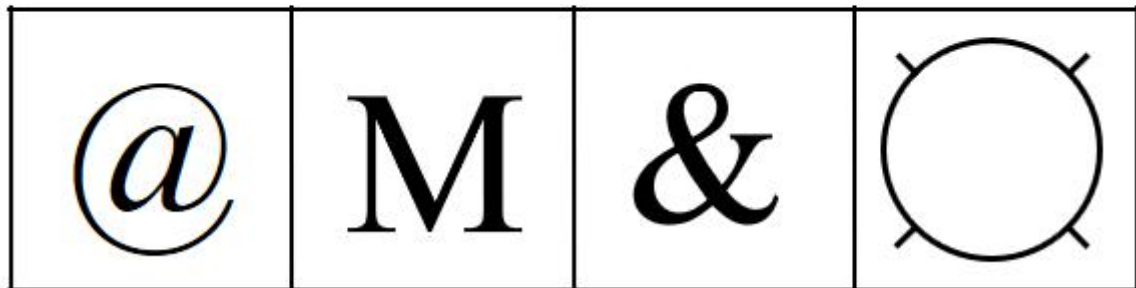
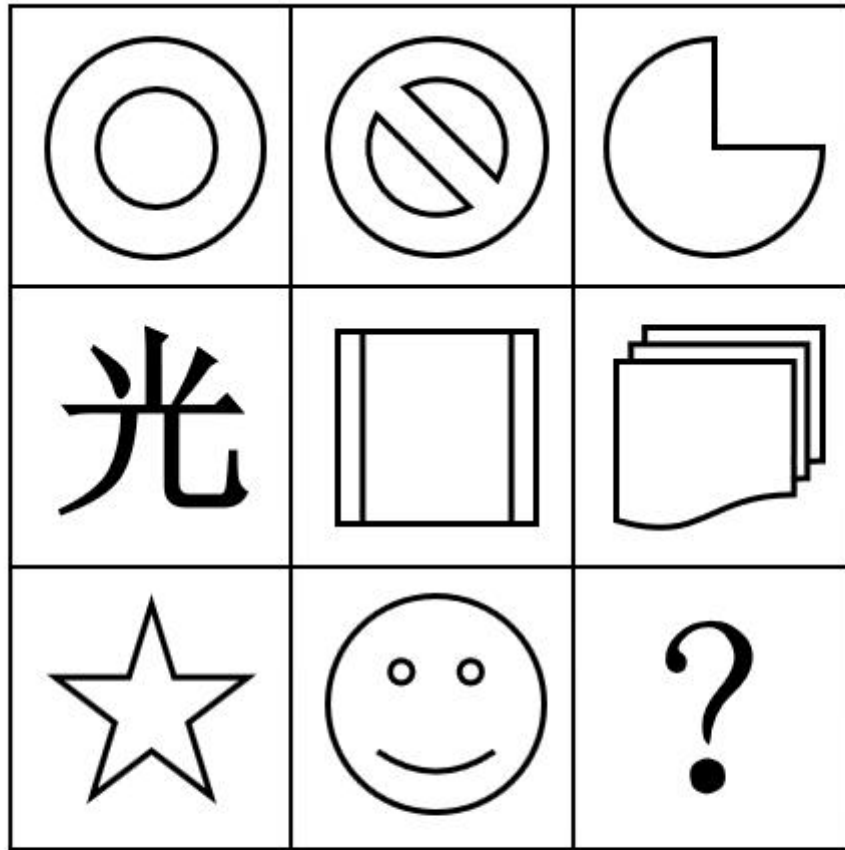
AA

BB

CC

DD

89. 从所给的四个选项中，选择最合适的一个填入问号处，使之呈现一定的规律性。



A

B

C

D

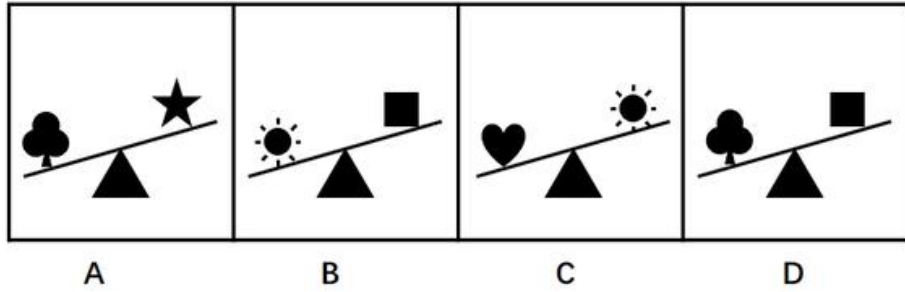
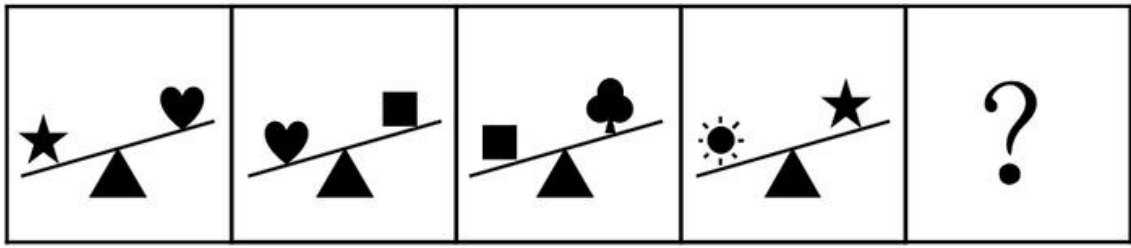
AA

BB

CC

DD

90. 从所给的四个选项中，选择最合适的一个填入问号处，使之呈现一定的规律性。



AA

BB

CC

DD

91-110 题暂缺

111. (多选题) 甲乙丙三人中只有一人去汉中看油菜花:

甲: 我去汉中看了油菜花, 可美了

乙: 我没去汉中看油菜花

丙: 甲没去汉中看油菜花

已知以上三句话只有一个是真的

A 乙说的是真话

B 丙说的是真话

C 甲去汉中看了油菜花

D 乙去汉中看了油菜花

112. (多选题)甲、乙、丙、丁是四位天资极高的艺术家，他们分别是舞蹈家、画家、歌唱家和作家，尚不能确定其中每个人所从事的专业领域。

已知：

(1) 有一天晚上，甲和丙出席了歌唱家的首次演出；

(2) 画家曾为乙和作家两个人画过肖像；

(3) 作家准备写一本甲的传记，他写的丁传记是畅销书。

下列哪一选项不正确？（ ）

A 甲是歌唱家，乙是作家，丙是画家，丁是舞蹈家

B 甲是舞蹈家，乙是歌唱家，丙是作家，丁是画家

C 甲是画家，乙是舞蹈家，丙是作家，丁是歌唱家

D 甲是作家，乙是画家，丙是舞蹈家，丁是歌唱家

113. (多选题)甲乙丙丁四人骑着共享单车去春游，共享单车的品牌有：ofo，酷骑，摩拜和 oxo。碰巧的是，他们的单车品牌各不相同。

甲说：“乙的车不是 ofo 单车。”

乙说：“丙的车是 oxo 单车。”

丙说：“丁的车不是摩拜单车。”

丁说：“甲、乙、丙三人中有一个人的车是 oxo 单车，而且只有这个人说的是实话。”

如果丁说的是实话，那么以下说法中正确的是：

- A 甲的车是 oxo 单车，乙的车是 ofo 单车
- B 甲的车是 oxo 单车，乙的车是酷骑单车
- C 丙的车是 ofo 单车，丁的车是摩拜单车
- D 丙的车是 ofo 单车，丁的车是酷骑单车

114. (多选题) 某次重要考试选拔命题教师，命题教师必须具备三个条件：第一，强烈的责任心；第二，丰富的知识；第三，严格的自律性。现在至少符合条件之一的甲、乙、丙、丁四名优秀教师报名参加。已知：

- ①甲、乙自律性程度相同。
- ②乙、丙责任心水平相当。
- ③丙、丁并非都具有强烈的责任心。
- ④四个人中三个具有强烈的责任心、两人具有严格的自律性、一人具有丰富的知识。

经过考察，发现其中只有一人完全符合命题教师的全部条件，则以下说法正确的有：

A 甲乙丙具有强烈的责任心

B 甲乙具有严格的自律性

C 丙丁具有严格的自律性

D 完全符合命题教师全部条件的是丙

115-120 题暂缺

121. N 个单位，每个单位人数在 1-39 之间，共 1990 个人，每排 199 个座位，要求每个单位的人都在同一排就座。问至少要多少排才能保证所有人按要求就座？

A17

B16

C15

D14

E13

F12

G11

H10

122. 要使 $4^{77} + 4^{2077} + 4^x$ 是完全平方数，则最大应为多少？

A2188

B2576

C3956

D4041

E5545

F5982

G6578

H7056

123-125 题暂缺

126. 从 1、2、3、4、5、6、7、8、9 中选取 2 个数，让他们的和是质数，则共有多少种选法？

A19

B18

C17

D16

E15

F14

G13

H12

127 题暂缺

128. 甲捡了 320 个烟头，乙比丙少捡 32 个，丙捡的个数是甲乙和的，丁捡的个数是甲乙丙三人和的。则丁捡了多少个烟头？

A160

B196

C224

D256

E280

F320

G336

H360

129. 甲、乙二人上午 8 点分别同时从 A、B 两地出发相向匀速而行，两人相遇之后，甲又经过了 2 小时到达 B 地；乙又经过 4.5 小时到达 A 地；若他们到达后立即掉头，当他们再次相遇时，是几点钟？

A14 点整

B14 点半

C15 点整

D15 点半

E16 点整

F16 点半

G17 点整

H17 点半

130. 今年是 2017 年，小王发现，在十年内，某年的年份为他年龄的平方数，则小王的属相为？

A 鼠

B 牛

C 虎

D 兔

E 龙

F 蛇

G 马

H 猴

参考答案

1B

2016年10月党的十八届五中全会通过了《关于新形势下党内政治生活的若干准则》；

2014年10月党的十八届四中全会通过了《中共中央关于全面推进依法治国若干重大问题的决定》；

2013年11月党的十八届三中全会通过了《中共中央关于全面深化改革若干重大问题的决定》；

2015年10月党的十八届五中全会通过了《中共中央关于制定国民经济和社会发展第十三个五年规划的建议》

故正确答案为B。

2C

2015年2月，习近平总书记来陕视察时对陕西发展态势和所处历史方位作出了“正处在追赶超越阶段”的重大判断，提出了“五个扎实”的明确要求，这是统筹推进“五位一体”总体布局和协调推进“四个全面”战略布局在陕西的具体实践”。

故正确答案为C。

3C

联合国社会发展委员会第55届会议协商一致通过“非洲发展新伙伴关系的社会层面”决议，“构建人类命运共同体”理念首次被写入联合国决议中，体现了这一理念已经得到广大会员国的普遍认同，也彰显了中

国对全球治理的巨大贡献，具有时代先进性，不只是中国的“世界梦”，也是各国的“世界梦”。故ABD正确。

C项表述错误，与西方国家的世界治理旧思维针锋相对，宣告了西方治理理念的彻底失败说法过于片面和绝对，西方国家的治理理念目前还有很多值得社会主义国家学习和借鉴的地方。

本题为选非题，故正确答案为C。

4B

A项错误，鱼在水中能自由沉浮，是因为有鱼鳔而不是鱼鳍。

B项正确，“黄山毛峰”是绿茶。

C项错误，秦岭的北坡有七十二峪而非三十六峪。

D项错误，智利是以西班牙语为官方语言，而不是葡萄牙语。

故正确答案为B。

5C

陕西自贸试验区的实施范围达119.95平方公里，涵盖三个片区。按区域布局划分，自贸试验区中心片区重点发展战略性新兴产业和高新技术产业；西安国际港务区片区重点发展国际贸易、现代物流、金融服务、旅游会展、电子商务等产业；杨凌示范区片区以农业科技创新、示范推广为重点，通过全面扩大农业领域国际交流合作，打造“一带一路”现代农业国际合作中心，因此ABD被包含在内。

本题为选非题，故正确答案为C。

6A

陕北大红枣主要产于黄河沿岸的宜川、延川、清涧、吴堡、佳县、神木、府谷、绥德等县，故BCD全部

正确。

本题为选非题，故正确答案为A。

7A

A项错误：在2017年3月通过的《中华人民共和国民法总则》中，规定了无民事行为能力人的年龄为8周岁以下。BCD表述正确。

本题为选非题，故正确答案为A。

8A

B项、D项错误。法治是法律统治的简称，内涵是一种治国理论、原则和方法，法治是相对于“人治”而言的；而法制是法律制度的简称，内涵是指法律及相关制度，属于制度的范畴。法治是法制的立足点和归宿，法制的发展前途必然是最终实现法治；法制是法治的基础和前提条件，要实行法治，必须具有完备的法制制度，法治的实施必须建立在法制之上。故B项“法制优于法治”、D项“法治等同于法制”的表述都是错误的。

根据我国《刑法》第二十条规定，为使国家、公共利益、本人或者他人的人身、财产和其他权利免受正在进行的不法侵害，而采取的制止不法侵害的行为，对不法侵害人造成损害的，属于正当防卫，不负刑事责任。故A项“正当防卫必须是对实施不法侵害的行为人进行的防卫”表述正确。而C项“正当防卫必须是口头警告后实施的行为”并没有法律依据，错误。

故正确答案为A。

9B

A项错误，秦国的商鞅变法是在“秦孝公”时期，不是“秦穆公”，故A项错误。

B项正确。韩非一生追求为统治者创建一套行之有效的“王者之道”，这就是其中以法、术、势为核心的法律理论。韩非的法律思想体系实际上是以君为主、法术势相结合的君王集权思想。《韩非子·定法》有言：

君无术则弊于上，臣无法则乱于下。《韩非子·难势》有言：“抱法处势则治，背法去势则乱。”故B项表述正确。

C项错误，公元前247年，13岁的秦始皇被立为秦王。这时吕不韦为相，独擅大权。故辅佐幼年时期的秦王嬴政处理朝政的是吕不韦，而不是李斯，故C项错误。

D项错误，慎到，约公元前390年-公元前315年，战国时期赵国邯郸人。早年学“黄老之术”，后来成为法家重要代表人物。齐宣王时他曾长期在稷下讲学，为法家思想在齐国的传播做出了贡献。故D项错误。

故本题答案为B。

10B

垂髫是三四岁至八九岁的儿童。

总角是八九岁至十三四岁的少年。

豆蔻是十三四岁的女孩子。

束发是男子十五岁。

弱冠是男子二十岁。

而立是三十岁。

不惑是四十岁。

知命是五十岁。

花甲是六十岁。

古稀是七十岁。

耄耋是八九十岁。

期颐是一百岁。

综合各个选项，只有B项排序正确。

故正确答案为B。

11C

A项错误，《致橡树》是舒婷的作品，不是海子，故A错误。

B项错误，《基督山伯爵》是法国著名作家大仲马的代表作，不是英国，故B错误。

C项正确，《老人与海》是美国作家海明威的一部中篇小说，故C正确。

D项错误，《呼啸山庄》是英国作家艾米莉·勃朗特的小说，不是莎士比亚，故D错误。

故正确答案为C。

12D

A项正确，中国工商银行，Industrial and Commercial Bank of China，简称ICBC。

B项正确，中国农业银行，Agricultural Bank of China，简称ABC。

C项正确，中国银行，Bank of China Limited，简称BOC。

D项错误，中国建设银行，China Construction Bank，简称CBC。

本题为选非题，故正确答案为D。

13B

长征指的是红军于1934年10月至1936年10月间，为了保存实力，北上抗日，摆脱国民党的围追堵截而实施的一次战略转移，粉碎了国民党扼杀中国革命的企图，保留了红军的精华，宣传了党的主张，广泛的播下了革命的火种。其中A项提到的理想信念的胜利，C项实现了全党空前的团结，D项播撒革命的火种等表述均符合题干长征的伟大意义，故ACD正确。

B项错误，2016年习近平总书记在七一讲话中指出：中国产生了共产党，这是开天辟地的大事变。这一开天辟地的大事变，深刻改变了近代以后中华民族发展的方向和进程，深刻改变了中国人民和中华民族的前途和命运，深刻改变了世界发展的趋势和格局。

本题为选非题，故正确答案为B。

14A

A项正确，C项错误，《社会契约论》中第一章写道：“人生而自由，可他无处不在锁链中。”

BD错误，一般人们认为提出“知识就是力量”的人是培根，而非柏拉图或者卢梭。

故正确答案为A。

15D

“会当凌绝顶，一览众山小”出自唐代诗人杜甫的《望岳》。

A项错误，该诗句出自唐代诗人刘禹锡的《赏牡丹》

B项错误，该诗句出自唐代诗人白居易的《长恨歌》

C项错误，该诗句出自唐代诗人温庭筠的《商山早行》

D项正确，该诗句出自唐代诗人杜甫的《奉赠韦丞丈二十二韵》

故正确答案为D。

16D

A项正确，《老残游记》作者是刘鹗，小说以一位走方郎中老残的游历为主线，对社会矛盾开掘很深，尤其是他在书中敢于直斥清官（清官中的酷吏）误国，清官害民，独具慧眼地指出清官的昏庸常常比贪官更甚。

B项正确，天街小雨润如酥，草色遥看近却无”出自韩愈的《早春呈水部张十八员外》，这首小诗是写给水部员外郎张籍的一首描写和赞美早春美景的七言绝句。

C项正确，《田园交响曲》，德国作曲家贝多芬的代表作之一，并亲自命名为《田园》。

D项错误，钱钟书《围城》一书中主人公的名字是方鸿渐，而不是张鸿渐。

本题为选非题，故正确答案为D。

17C

A项错误，按照活动性，火山可分为活火山、休眠火山、死火山三大类，注意是休眠不是睡眠。

B项错误，大部分人认为花生的原产地在美洲，不过也有其他说法，但是没有印度，尼泊尔一带这种说法。

C项正确，“比亚迪唐”是新能源汽车。

D项错误，苹果公司总部位于加利福尼亚州的库比蒂诺，而非罗里达州的奥兰多。

故正确答案为C。

18A

A项正确，发生1952年伦敦烟雾事件的直接原因是燃煤产生的二氧化硫和粉尘污染，间接原因是开始于12月4日的逆温层所造成的大气污染物蓄积。燃煤产生的粉尘表面会大量吸附水，成为形成烟雾的凝聚核，这样便形成了浓雾。另外燃煤粉尘中含有三氧化二铁成分，可以催化另一种来自燃煤的污染物二氧化硫氧化生成三氧化硫，进而与吸附在粉尘表面的水化合生成硫酸雾滴。这些硫酸雾滴吸入呼吸系统后会产生强烈的刺激作用，使体弱者发病甚至死亡。

B项错误，光的波长顺序从短到长排列依次为：红、橙、黄、绿、蓝、紫。

C项错误，冷藏保存食物是低温可以抑制细菌的生长，而不是冻死。

D项错误，交叉污染是指饲料在加工、运输和贮藏过程中，不同饲料原料或饲料产品之间发生的相互污染。选项所说的例子实际上是有毒物质的循环，而非交叉感染。

故正确答案为A。

19D

A项正确：和平共处五项原则于1953年12月，周恩来总理在会见印度代表团时第一次提出。

B项正确：1987年世界环境与发展委员会在《我们共同的未来》报告中提出了“可持续发展”的观点，得到了国际社会的广泛共识。

C项正确：《水浒传》中主张招安的主要有宋江、吴用、柴进、卢俊义等将领。

D项错误：“门罗主义”由美国詹姆斯·门罗总统发表于第七次对国会演说的国情咨文中，口号是“美洲是美洲人的美洲”。

本题为选非题，故正确答案为D。

20D

A项错误：宏观政策是指保持经济总量的基本平衡，促进经济结构的优化，引导国民经济持续、迅速、健康发展，推动社会全面进步的经济措施。

B项错误：产业政策是国家制定的，引导国家产业发展方向、引导推动产业结构升级、协调国家产业结构、使国民经济健康可持续发展的政策。

C项错误：微观经济政策是指政府制定的一些反对干扰市场正常运行的立法以及环保政策等。如价格政策、收入政策、消费政策、就业政策等。

D项正确：2013年4月25日，习近平在中共中央政治局常务委员上指出：我们要坚持用两点论看待问题，既要充分肯定取得的成绩，又要清醒看到存在的问题，未雨绸缪，加强研判，宏观政策要稳住，微观政策要放活，社会政策要托底。

故正确答案为D。

21A

与人类的生活和生产活动相关的，属于物质文化景观；与人类精神生活相关的产物，属于精神文化景观。

A项错误：秦直道是秦代修建的咸阳直达九原郡的“高速公路”，是人类生产活动产物，属于物质文化景观。

B项正确：清代国子监是中央官学，官方教育体系最高学府，是精神生活产物，属于精神文化景观。

C项正确：位于西安的碑林石碑是历代著名书法艺术珍品，是精神生活产物，属于精神文化景观。

D项正确：壁画艺术是人类精神活动的产物，属于精神文化景观。

本题为选非题，故正确答案为A。

22C

A项错误：伏尔泰思想是资产阶级的思想，而孔子的思想是封建思想，二者存在着本质上的区别。

B项错误：对法国大革命产生根本性影响的思想是启蒙运动。

C项正确：思想、政治领域的改革，托古言新是常用方法。启蒙思想家此举即借用古代孔子思想宣传新兴的资产阶级思想。

D项错误：18世纪时的中国清朝处于雍正乾隆嘉庆时期，坚持闭关锁国政策，中法之间不存在频繁的文化交流。

故正确答案为C。

23A

A项错误：1972年10月，第27届联合国大会通过了联合国人类环境会议的建议，规定每年的6月5日为“世界环境日”，让世界各国人民永远纪念它。

B项正确：1979年2月，全国人大常委会根据国务院的提议，正式通过了将每年的3月12日定为植树节的决议。

C项正确：世界护士节是每年的5月12日，是为纪念现代护理学科的创始人弗洛伦斯·南丁格尔于1912年设立的节日。

D项正确：把7月1日作为中国共产党的诞辰纪念日，是毛泽东同志于1938年5月提出来的。当时，毛泽

东在《论持久战》一文中提出：“今年七月一日，是中国共产党建立的十七周年纪念日”。这是中央领导同志第一次明确提出“七一”是党的诞生纪念日。

本题为选非题，故正确答案为A。

24D

A项正确：大兴善寺是隋唐皇家寺院，中国“佛教八宗”之一“密宗”祖庭，隋唐帝都长安三大译经场之一，位于今西安市小寨兴善寺西街。

B项正确：1927年10月，毛泽东率领经“三湾改编”后的秋收起义部队到达井冈山，领导农民打土豪分田地，建立红色政权，实行工农武装割据，创立了党领导下的第一个农村革命根据地。

C项正确：拉斯维加斯是美国内华达州最大的城市，是世界四大赌城之一，拥有“世界娱乐之都”和“结婚之都”的美称。

D项错误：“殷墟”甲骨文最早出土于河南安阳。商朝中期盘庚迁殷后，直到商朝灭亡，安阳一直商朝中后期的首都。

本题为选非题，故正确答案为D。

25B

A项正确：轻轨和地铁的区别在于运量不同。“地铁”一般指载客量大，国际上通用的A型车，每节车乘客为310人。“轻轨”载客量小，国际上通用B型车和C型车，每节车乘客为230人左右。

B项错误：飞机隐形主要有4种手段：一是使用复合材料，使雷达探测波不反射；二是优化外观设计，减少雷达反射面或不反射回去；三是，使用可吸收雷达波的涂层涂料；四是使战机的发动机喷出的火焰是冷的，避开红外线制导武器。

C项正确：页岩气是指赋存于富有机质泥页岩及其夹层中，以吸附和游离状态为主要存在方式的非常规

天然气，成分以甲烷为主。

D项错误：通常所说的海浪，是指海洋中由风产生的波浪。包括风浪、涌浪和近岸波。无风的海面也会出现涌浪和近岸波，但实际上它们是由别处的风引起的海浪传播来的。

本题为选非题，故正确答案为B。

26A

文段首先介绍撒哈拉沙漠几千年前是青葱原野，接着通过转折词“然而”提出观点，即人类社会到该地区开垦土地破坏了撒哈拉的生态系统，后文通过当地农民的种种行为详细解释了人类活动对于撒哈拉的破坏，尾句指出人类活动破坏后的最终结果，故文段重在强调人类活动对于撒哈拉的破坏，对应A项。

B项“温度高、降水量少”非重点，文段强调的是人类活动的作用，排除；C项“大量砍伐”仅为人类活动的一部分，表述片面，排除；D项“变成绿洲”与文意相悖，文段强调人类活动的破坏使撒哈拉形成沙漠，排除。

故正确答案为A。

27C

文段首先提出一个假设，接着从心理学的角度进行分析，尾句通过结论词“所以”总结前文，并通过“有必要”提出对策，即“整理自己的目标、现状与感受，确定我们的价值所在”，C项“需要通过修炼来改变我们与他人的并存方式”是对文段对策的同意替换，当选。A项“与‘愚蠢’和平共处”对应首句假设的表述，B项“攻击‘愚蠢’的人”对应心理学分析的表述，均为结论前的内容，非重点，排除。D项“用对他人的排斥，压制来确认自己的力量”对应“而不是”之后内容，非重点，排除。

故正确答案为C。

28A

文段首先讲述了有的父母会在客人面前斥责摔倒的孩子的现象，接着从心理学的角度开始分析，说明这种做法对孩子是起不到教育意义的，甚至会适得其反，后文冒号后的内容是对这一结果的详细解释，最后通过“事实上”进行转折，再次强调当众批评孩子会产生不好的影响，故文段重点强调的是当众批评孩子不利于孩子的成长，对应A项。

B项，“会伤害孩子的自尊心”仅为不良影响的一个方面，文段还提到会产生消极思维，表述片面，排除；

C项，“内心很愤怒”偷换概念，文段强调的是“发泄愤怒”带来的后果，排除；

D项，对应文段首句列举现象的表述，非重点，排除。

故正确答案为A。

29C

文段为细节判断题，需要对比选项与文段内容的表述。A项“效果优于地塞美松”无中生有，文段并未比较二者的治疗效果，排除；B项与文段逻辑相反，文段强调“地塞美松会抵消间充质干细胞的治疗作用”，排除；根据文段“地塞美松会在相当程度上抵消间充质干细胞对于肝硬化的治疗作用”可知，C项表述正确，当选。D项表述无中生有，文段并未提及“塑造免疫调节功能”，排除。

故正确答案为C。

30A

A项“没有得到充分的治疗”无中生有，文段没有提及，表述错误。

B项，根据“患者害怕周围的人知道病情后歧视自己，有些患者吃药偷偷摸摸甚至擅自中断治疗”，可知B项表述正确。

C项，根据文段“抑郁症像高血压等身体疾病一样普通”、“外界(主要是心理压力)的影响往往是诱发

因素”可知，C项表述正确。

D项，根据“服用抗抑郁药物，可以帮助人体增加这些物质的浓度或活性。同时抑郁症患者也需要有家人和社会的支持，让家人负责监护，帮助其渡过难关”可知，D项表述正确。

本题是选非题，故正确答案为A。

31A

文段开篇以背景引入的方式提出“在资本的涌入下，网络漫画内容及平台的价值水涨船高”，随即以“据报道”引出数据进行详细的解释说明。接下来通过“但是”转折引出文段重点，即“网络漫画的创作水平与市场价值不匹配，用户黏性及消费转化率不高”，又以“换句话说”总结前文观点，“豪华别墅”指代前文“网络漫画”，即“网络漫画本身远超其价值，容易产生泡沫”，对应A项。

B项，“资金涌入”对应文段首句，是转折前的内容，非重点，排除。

C项，对应转折后的前半句话，表述片面，排除。

D项，“用户黏性及消费转化率”对应转折后的后半句话，表述片面，且“在短期内迅速提高”无中生有，文段仅提到“用户黏性及消费转化率没有想象中那么高”，排除。

故正确答案为A。

32C

文段开篇提出锂电池析出的锂枝晶会带来的危害，后文提出解决问题的对策，即“通过橡皮泥可以近乎完美的保护锂金属电极”，随后对其进行详细的解释说明。结合选项，C项中包含“橡皮泥”这一解决问题的对策，当选。

A、B、D三项均不包含文段主题词“橡皮泥”，且A项“发展历史”，B项“锂电池容量”文段未陈述，无中生有，均排除，D项“抑制方法”即通过“橡皮泥”，故表述不明确，排除。

故正确答案为C。

33A

首先对比选项判断首句，①句的“分号”表并列，分两方面进行假设论证，是解释说明部分的重要特征，通常不做首句，排除B项；③句中“投其所好”的“其”放在首句没有指代对象，且“于是”不适合放在句首，排除C项；⑤⑥不好确定，对比A、D两项，⑤句通过问句引出“植物是怎样保证蜜蜂在采蜜过程中不会换口味的呢？”这一话题，②句“真相就是”对问题进行解答，故⑤②捆，排除D项。

验证A项，⑤句提出问题，②句“真相就是”回答问题，且通过“经验”与④句捆绑，①⑥句进行详细的解释说明，④句“于是”给出结论，符合逻辑。

故正确答案为A。

34B

文段首先介绍了漫游费基础成本的构成，为后文论述漫游费的取消进行铺垫，接着指出，如果漫游费取消，会造成成本平摊、没有使用的用户也要补贴费用、普通市话费用出现不同涨幅等的一系列问题，因而，文段重在强调对于漫游费的取消我们应该谨慎对待，认真分析，对应B项。

A、D项为取消漫游费会产生的问题，都是为谨慎取消漫游费这一观点做原因铺垫，且仅为部分内容，表述片面，排除；C项对应文段首句，主要起到铺垫的作用，非重点，排除。

故正确答案为B。

35A

横线位于文段中间。分析文段可知，首句提出问题，由“有专家认为”可知横线处是对前文问题给出的原因，下文对原因进行具体的解释说明，从三个方面进行论述，即信息时代分辨谣言很困难、有人故意造谣、以及公众存在焦虑，信心不足。A项，“信息爆炸”符合信息时代信息量巨大的特征，而“造成的认知鸿沟”是

对下文三方面具体原因的概括，当选。

B项，“造谣生事”指制造谣言，只对应下文的一个原因，表述片面且“根本原因”表述过于绝对，排除；

C项，“科学素养”仅为下文一方面的内容，且“科学素质偏低”无中生有，排除；

D项，“对自身健康过于关注”依然对应下文的一方面内容，表述片面，且意在说明谣言很难分辨，本身非重点，排除。

故正确答案为A。

36C

文段首先通过设问的方式引出“中国人对虚拟现实技术及设备的兴趣”这一话题，紧接着作者通过自己的体验进行详细论述，通过“所以”得出结论即“虚拟现实”给人的心态带来的冲击是让人惊恐与担心的，通过文段中“冲击”、“幻象”、“眩晕感和魔幻感”及“令人惊惧的现象”，可见作者对于中国人在面对“虚拟现实技术”时的表现，持一种担心的态度，对应C项。

A项“欢欣鼓舞”形容高兴而振奋，与文意相悖，排除。

B项“不置可否”指不表明态度，文段已经表达作者的担心，与文段不符，排除。

D项“嗤之以鼻”是指用鼻子轻蔑地吭气，表示瞧不起，文段并未体现，无中生有，排除。

故正确答案为C。

37A

文段开篇指出“社交工具的不断翻新远超过公共讨论规则的成型速度”，随后表明“遵循什么规则来辩论，也成了公共辩论的常见议题”，接下来用某专家的话举例详细说明，尾句点明文段中心，即微信这一社

交通工具对于公共规则的形成产生了多方面的作用，对应选项为A。

B项，仅为文段中描述现状的部分，非重点，排除；

C项，文段强调的是对于公共讨论规则的影响，而非“现实规则”，排除；

D项，文段强调社交工具对于公共规则的影响，而非共有媒体，非重点，排除。

故正确答案为A。

38D

文段开篇讲述一个现象，“阴阳五行”等思想写入《中国公民科学素质基准》引发非议，认为是“宣传迷信和伪科学”，之后对这个观点进行反驳，详细解释了“阴阳五行”不是迷信而是科学的理由，说明阴阳五行的积极意义。后文应该对前文的另外两个思想“天人合一、格物致知”分别进行解释，即说明其不是迷信而是科学的原因，对应选项为D。

A项文段中已经论述过，排除。

B项中的“现代科学思想”，在文段中没有谈论到，与后文不衔接不当，排除。

C项文段论述到“是中国古代认识自然和社会在理论和方法上的划时代的进步，可以与同时代古希腊的哲学理论相媲美”即为地位，排除。

故正确答案为D。

39C

由文段“它们受应力或温度的变化对外可感应电现象”可知，压电陶瓷在外界应力、温度变化时，会产生电现象。A项表述与原文相符，正确。

由文段“需要电压高电流小的压电电源时，可选用块状压电陶瓷；需要低电压较大电流的压电电源时，可选用薄片压电陶瓷集成。”可知，压电陶瓷的形状会影响电流电压，B项表述，与原文相符，正确。

由文段“它可利用各种各样的机械动力、蓄力发电，不受磁场以至核辐射的影响”可知，“外电场”偷换概念，与原文不符，错误。

由文段“特别是在没有电源的高山区或沙漠地。它可利用各种各样的机械动力、蓄力发电，不受磁场以至核辐射的影响，不老化。”可知，压电陶瓷在缺乏电力资源的高山、沙漠等恶劣条件下，仍能够利用其它条件发电，具备发电优势，故压电陶瓷产业具备一定应用前景，D项表述与原文相符，正确。

本题为选非题，故正确答案为C。

40-65题暂缺

66A

材料时间为2015年末，由题干“2015年末，我国西部地区和中部地区的银行业金融机构的营业网点机构个数”，结合表格给出中部和西部机构占比可知，本题为现期比重问题。定位文字材料第一段可知，2015年末，全国各地银行业金融机构网点共计22.1万个，定位表格第二列可知，2015年末，西部金融机构营业网点占比为26.8%，中部金融机构营业网点占比23.6%。西部地区和中部地区机构个数相差为

$$22.1万 \times 26.8\% - 22.1万 \times 23.6\% = 22.1万 \times (26.8\% - 23.6\%) = 22.1万 \times 3.2\% \approx 0.22万 \times 3.2 \approx 0.7万 = 7000。$$

故正确答案为A。

67C

由题干“2015年末……多……倍”，可知本题为一般增长率问题。定位表格第三列可知，2015年末，东部地区银行业金融机构从业人数占比为42.2%，东北地区银行业金融机构从业人数占比为10.8%，则东部地区从业

$$\text{人数比东北地区多} = \frac{42.2\% - 10.8\%}{10.8\%} \approx 3 \text{ 倍。}$$

故正确答案为C。

68A

材料时间为 2015 年末，由题干“2015 年末……平均……是”，可知本题为现期平均数。平均资产总额

$$= \frac{\text{全国资产总额}}{\text{全国机构个数}} \times \frac{\text{地区资产总额占比}}{\text{地区机构个数占比}}。定位表格第一列第三列可知：$$

$$\text{东部地区} \frac{\text{地区资产总额占比}}{\text{地区机构个数占比}} = \frac{57.7\%}{39.9\%} > 1；$$

$$\text{中部地区} \frac{\text{地区资产总额占比}}{\text{地区机构个数占比}} = \frac{15.6\%}{23.6\%} < 1；$$

$$\text{西部地区} \frac{\text{地区资产总额占比}}{\text{地区机构个数占比}} = \frac{19.4\%}{26.8\%} < 1；$$

$$\text{东北地区} \frac{\text{地区资产总额占比}}{\text{地区机构个数占比}} = \frac{7.3\%}{9.7\%} < 1。$$

$\frac{\text{全国资产总额}}{\text{全国机构个数}}$ 一定，东部地区 $\frac{\text{地区资产总额占比}}{\text{地区机构个数占比}}$ 最高，所以东部地区平均资产总额最高。

故正确答案为 A。

69D

材料时间为 2015 年末，由题干“2015 年末……人均资产”，可知本题为现期平均数。人均资产

$$\frac{\text{全国资产总额}}{\text{全国从业人数}} \times \frac{\text{地区资产总额占比}}{\text{地区从业人数占比}}。定位表格第二列第三列可知：$$

$$\text{东部地区} \frac{\text{地区资产总额占比}}{\text{地区从业人数占比}} = \frac{57.7\%}{44.2\%} > 1；$$

$$\text{中部地区} \frac{\text{地区资产总额占比}}{\text{地区从业人数占比}} = \frac{15.6\%}{21.6\%} > 0.7；$$

$$\text{西部地区} \frac{\text{地区资产总额占比}}{\text{地区从业人数占比}} = \frac{19.4\%}{23.9\%} > 0.8，$$

$$\text{东北地区} \frac{\text{地区资产总额占比}}{\text{地区从业人数占比}} = \frac{7.3\%}{10.8\%} < 0.7。$$

$\frac{\text{全国资产总额}}{\text{全国从业人数}}$ 一定，东北地区 $\frac{\text{地区资产总额占比}}{\text{地区从业人数占比}}$ 最少，所以东北地区人均资产最少。

故正确答案为 D。

70B

A 项：定位文字材料，“2015 年末，全国各地区银行业金融机构网点共计 22.1 万个，从业人员 379.0 万人，

同比分别增长 1.4%、1.8%”。2014 年末，银行业金融机构营业网点的从业人员平均规模

$$= \frac{379.0 \text{万人}}{22.1 \text{万个}} \times \frac{1 + 1.4\%}{1 + 1.8\%} \approx 17 \text{人}；$$

B项：定位文字材料，“2015年末，全国各地区银行业金融机构网点共计22.1万个，资产总额174.2万亿元，同比分别增长1.4%、12.6%”。2014年末，我国银行业金融机构营业网点的平均总资产，正确；

C项：定位文字材料，“2015年末，全国各地区银行业金融机构，从业人员379.0万人，资产总额174.2万亿元，同比分别增长1.8%、12.6%”。2014年末，我国银行业金融机构从业人员的人均总资产元/人，错误；

D项：定位文字材料，“2015年末，全国各地区银行业金融机构，从业人员379.0万人，资产总额174.2万亿元，同比分别增长1.8%、12.6%”，定位表格材料“东部地区：从业人员占比为44.2%，资产总额占比为57.5%”，定位文字材料“分地区看，中部、西部和东部地区银行业金融机构发展加快，从业人员和资产规模占全国的比例同比均有所提高，东部地区这两项指标同比分别下降1.0个百分点和0.7个百分点”。可知2014年从业人员占比 $= 44.2\% + 1\% = 45.2\%$ ，2014年资产规模占比 $= 57.5 + 0.7 = 58.2\%$ ，2014年，我国东部地区银行业金融机构从业人员的人均总资产 $\approx 4160 \times 1.3 \approx 5400$ 万元/人，错误。

故正确答案为B。

71C

由题干“2016年1-11月……人数合计最多的……”可以判定本题为简单加减计算问题。定位表格材料，四个选项的出院人数合计分别为：

山东 $1153.3 + 226.6 = 1379.9$ 万人；

河南 $1055.9 + 242.1 < 1300$ 万人；

四川 $1005.4 + 384.5 = 1389.9$ 万人；

广东 $1094.4 + 174.6 < 1300$ 万人。

所以出院人数合计最多的省份为四川省。

故正确答案为C。

72D

由题干“2016年1-11月……人数合计最多的……”可以判定本题为简单加减计算问题。定位表格材料，四个选项的诊疗人次数合计分别为：

江苏 $22059.3 + 7242.1 < 30000$ 万人次

浙江 $22732.9 + 8127.2 \approx 31000$ 万人次;

河南 $16382.5 + 9853.3 < 30000$ 万人次;

广东 $33587.8 + 5882.7 \approx 40000$ 万人次。

所以诊疗人次数合计最多的省份为广东省。

故正确答案为 D。

73A

由“2016年1-11月……之比由高到低”可以判定本题为比值比较问题。观察选项可知，选项只涉及到湖南、陕西、甘肃、四川四个省份，且第一名各不相同，故只需确定这四个省份中最高一个即可。

湖南 $807.8 \div 8533.5 \approx 9\%$;

陕西 $505.9 \div 7072.7 \approx 7\%$;

甘肃 $275.9 \div 4039.3 < 7\%$;

四川 $1005.4 \div 15406.2 < 7\%$ 。

很显然，四个省份的比值最高的是湖南。

故正确答案为 A。

74C

由题干“2016年1-11月……人数合计超过1000万的……”可以判定本题为简单加减计算问题。定位表格材料第二列与第四列，想要快速寻找两列合计超过1000万的省份，可以分两步考虑：

第一步，只要单列超过1000万，则两列合计必然超过1000万。将单列超过1000万的省份找出来，从上到下依次为山东、河南、广东、四川，共有4个省份；

第二步，由于第二列的数据远超第四列，故主要寻找第二列略低于1000万的省份，计算第二列和第四列总和是否超过1000万，从上到下依次有江苏(961.3)、湖南(807.8)满足要求，共有2个省份。

所以共有6个省份出院人数合计超过1000万人。

故正确答案为C。

75B

A项：定位表格材料，“西藏医院诊疗人次数为27.5（万人次），乡镇卫生院诊疗人次数为24.5（万人次）”，两者之和为52.2、两者之差为3，都是最小，错误；

B项：定位表格材料，2016年1-11月，医院和乡镇卫生院的诊疗人次数合计超过1亿的省份有北京、河北、辽宁、上海、江苏、浙江、安徽、福建、山东、河南、湖北、湖南、广东、广西、四川、云南，共16个省份，正确；

C项：定位文字材料“2016年1-11月全国医疗卫生机构出院人数达19912.9万人。医院中：公立医院13080.0万人” 2016年1-11月，我国医疗卫生机构的出院人数中， $\text{公立医院的占比} = \frac{13080.0}{19912.9} \approx 66\%$ ，错误；

D项：定位表格材料，我国医院诊疗人次数合计（289919.8万人次）比乡镇卫生院诊疗人次数（92073.2万人次）的合计数多，错误。

故正确答案为B。

76-85题暂缺

86C

观察图形发现，元素组成凌乱，没有明显数量规律，考虑数数。题干线条数量明显，考虑数线。题干横线的数量为2、5、5，竖线的数量为3、3、3，？处应为3条竖线，对应C选项。

故正确答案为C。

87D

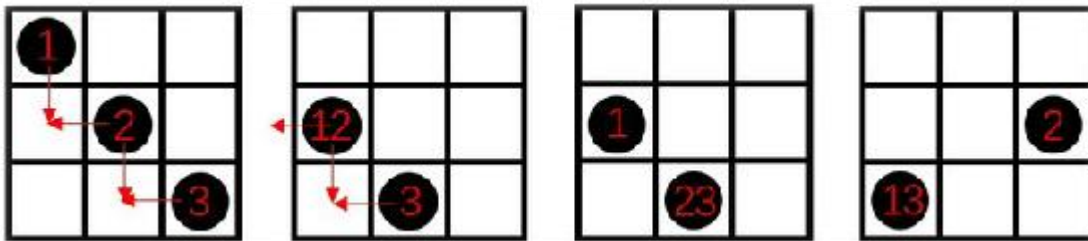
观察图形发现，元素组成凌乱，且无属性规律，考虑数数，题干的面数量较多，考虑数面，题干图形的面数量为：0、2、2、4、6，没有明显的规律，再次观察发现图1+图2的面数量等于图3的面数量，面数量依次

相加为：图1 + 图2 = 图3 (2) , 图2 + 图3 = 图4 (4) , 图3 + 图4 = 图5 (6) , 图5 + 图6 = ? , 问号处应为10个面，对应D选项。

故正确答案为D。

88A

元素组成不同，但无数量规律，且题干为4个图形，不能考虑黑白运算，黑点可能存在重合情况，可以考虑位置规律。对黑点进行标号，如下图所示，根据就近原则，图1中，1向下移动一格，3向左移动一格，2向左或向下移动一格，可得到图2；图2到图3中，1和3继续移动，重合出现在左下角，但图2右边出现了小黑点，说明2的移动规律应该为向左移动，且为循环移动，依此规律，1继续向下循环移动，出现在左上角，2向左移动，出现在中心，3向左循环移动，出现在右下角，即问号处样式应为A。



故正确答案为A。

89C

图形组成不同，考虑属性与数量规律。无明显属性规律，考虑数数。第一行分别有2、3、1个面，第二行分别有0、3、3个面，每行的第一个图和第三个图的面数量之和为第二个图的面数量。第三行1、3、?，所以问号处应该有2个面，排除A、B、D项。

故正确答案为C。

90B

每幅图均由三个图形一条直线组成，且直线与三角形位置不变。从元素的种类和个数上均无规律。把直线与三角形组成的图形当成一个天平，由此可得：五角星比心型图重，心型图比正方形重，正方形比梅花重，太阳比五角星重，所以重量从大到小依次为：太阳 > 五角星 > 心型图 > 正方形 > 梅花，排除A、C、D项。

故正确答案为B。

91-110题暂缺

111BD

第一步：抓住题干主要信息

整理题干：甲：甲去了；乙：乙没去；丙：甲去了。

甲与丙说的话矛盾，必然一真一假，而条件说只有一真，所以真话一定在甲和丙中，也就是说乙说假话，即：乙去了。因为只有一个人去了，所以甲和丙都没有去，甲说假话，丙说真话。

故正确答案为BD。

112BC

与作家相关的信息比较多，可以从作家入手，根据（2）（3）可知，作家不是乙、甲、丙，那么作家一定是丙，AD一定不正确。根据（1）可知甲不是歌唱家，根据（2）可知乙不是画家，为了使推理清晰，可以借助表格：

	甲	乙	丙	丁
舞蹈家			×	
画家		×	×	
歌唱家	×		×	
作家	×	×	√	×

根据表格可知甲可能是舞蹈家或者画家，如果甲是舞蹈家，列表如下：

	甲	乙	丙	丁
舞蹈家	√	×	×	×
画家	×	×	×	√
歌唱家	×	√	×	×
作家	×	×	√	×

所以B可能是对的。

如果甲是画家，列表如下：

	甲	乙	丙	丁
舞蹈家	×		×	
画家	√	×	×	×
歌唱家	×		×	
作家	×	×	√	×

根据表格可知，当甲是画家的时候，丙是一定是作家，如果乙是舞蹈家，丁可以是歌唱家，C项也有可能正确。

故正确答案为BC。

113BC

由题干“丁说的是实话”可知，“甲、乙、丙三人中有一个人的车是oxo单车，而且只有这个人说的是实话”一定是真的。可知说实话的一定是骑oxo单车的。由乙说的话“丙的车是oxo单车”可知，乙说的一定是假话（如果乙说的是真话，那么丙的车是oxo单车与乙的车是oxo单车矛盾）。那么丙的车不是oxo单车，再由丙没有骑oxo单车可知，丙说的一定不是真话。那么真话就是“丁的车是摩拜单车”。三个人中只有一个人说真话且丙和乙都是假话，那么甲的话是真话，即“乙的车不是ofo单车”是真话，甲的车是oxo单车。综上可知，甲的车是oxo单车，乙的车不是ofo单车，丙的车不是oxo单车，丁的车是摩拜单车。甲丁的单车品牌都确定了，而乙的车不是ofo单车，那么丙的车一定是ofo单车，那么乙的单车是酷奇单车。

故正确答案为BC。

114ACD

分析题干已知信息：

- ①甲、乙自律性程度相同。
- ②乙、丙责任心水平相当。
- ③丙、丁并非都具有强烈的责任心。
- ④四个人中三个具有强烈的责任心、两人具有严格的自律性、一人具有丰富的知识。
- ⑤至少符合条件之一的甲、乙、丙、丁四名优秀教师报名参加。
- ⑥四个人只有一人完全符合命题教师的全部条件。

题干信息涉及的人和信息较多，可列表（表格数字代表符合该条件的人数）如下：

	强烈的责任心 (3)	丰富的知识 (1)	严格的自律性 (2)
甲			
乙			
丙			
丁			

由条件②乙、丙责任心水平相当，以及符合强烈的责任心的人有3位，可知，乙、丙一定都有强烈的责任心（若乙、丙均无强烈的责任心，则符合强烈的责任心的人只有2位，与题干矛盾）。

再由条件③丙、丁并非都具有强烈的责任心，可知，丁没有强烈的责任心，则甲一定有强烈的责任心。如下表所示：

	强烈的责任心 (3)	丰富的知识 (1)	严格的自律性 (2)
甲	√		
乙	√		
丙	√		
丁	×		

再由条件④四个人只有一人完全符合命题教师的全部条件且拥有丰富的知识的教师只有1位，可知拥有丰富知识的人一定不是丁，再由条件⑤甲、乙、丙、丁四名优秀教师至少符合条件之一，可知丁一定有严格的自律性。如下表：

	强烈的责任心 (3)	丰富的知识 (1)	严格的自律性 (2)
甲	√	×	
乙	√	×	
丙	√	√	
丁	×	×	√

由条件①甲、乙自律性程度相同且拥有严格的自律性的教师只有2位，可知甲、乙一定都没有严格的自律性（如果甲、乙都有严格的自律性，那么丙、丁都没有严格的自律性，这与上述分析丁具有严格的自律性矛盾）。如下表：

	强烈的责任心 (3)	丰富的知识 (1)	严格的自律性 (2)
甲	√	×	×
乙	√	×	×
丙	√	√	√
丁	×	×	√

故正确答案为 ACD。

115-120题暂缺

121F

题目问“至少……才能保证”，因此本题为最值问题中的最不利构造。最不利情况为每排空座位最多，也就每排座位数除以单位人数后余数最多。

余数最多时比除数少 1。设除数（单位人数）为 M ，则余数最多为 $M - 1$ 。要使余数最多，则 M 应尽量大。此时每排座位数 199 除以单位人数 M ，余数为 $M - 1$ ，则 $199 + 1 = 200$ 能被 M 整除，而 M 在 1—39 之间，故能整除 200 的 M 的最大值为 25。

此时每排空座位等于 199 除以 25 得到的余数 24，每排坐满的人数为 $199 - 24 = 175$ 人。

排数 = 总人数 $1990 \div$ 每排实际人数 $175 = 11 \dots 65$ ，即坐满 11 排还剩 65 人，还需要额外一排座位，故最少需要 $11 + 1 = 12$ 排座位。

故正确答案为 F。

122C

原式提公因子 4^{77} 得 $4^{77}(1 + 4^{1940} + 4^{x-77})$ ，由于 4^{77} 是一个完全平方数，要想原式为完全平方数，因此 $(1 + 4^{1940} + 4^{x-77})$ 必须为完全平方数。

$$1 + 4^{1940} + 4^{x-77} = 1 + 2^{3880} + 2^{2 \times (x-77)} = 1 + 2 \times 2^{3879} + 2^{2 \times (x-77)}$$

，对应完全平方公式

$(a + b)^2 = a^2 + 2ab + b^2$ ，对应的 $a = 1$ ， $b = 2^{3879}$ ，因此 $(2^{3879})^2 = 2^{2 \times (x-77)}$ ，所以 $2 \times 3879 = 2 \times (x - 77)$ ，解得 $x = 3956$ 。

故正确答案为 C。

123-125题暂缺

126F

九个数中最大的两个数相加为 $9 + 8 = 17$ ，不超过 17 的质数有：2, 3, 5, 7, 11, 13, 17。分类讨论

如下：

两数之和为 2，不可能发生；

两数之和为 3，有 $1 + 2$ 一种选法；

两数之和为 5，有 $1 + 4$ 或 $2 + 3$ 两种选法；

两数之和为 7，有 $1 + 6$ 或 $2 + 5$ 或 $3 + 4$ 三种选法；

两数之和为 11，有 $2 + 9$ 或 $3 + 8$ 或 $4 + 7$ 或 $5 + 6$ 四种选法；

两数之和为 13，有 $4 + 9$ 或 $5 + 8$ 或 $6 + 7$ 三种选法；

两数之和为 17，有 $8 + 9$ 一种选法。

一共有 $1 + 2 + 3 + 4 + 3 + 1 = 14$ 种选法。

故正确答案为 F。

127题暂缺

128C

已知 $甲 = 320$ ，根据甲乙丙之间的关系可得：

$$\begin{cases} 丙 - 乙 = 32 \\ 丙 = \frac{2}{5}(320 + 乙) \end{cases}$$

解方程组得：乙 = 160，丙 = 192。而丁捡的个数是甲乙丙三人和的 $\frac{1}{3}$ ，则

$$丁 = \frac{1}{3} \times (320 + 160 + 192) = 224。$$

故正确答案为 C。

129

相遇后乙走的路程即为相遇前甲的路程，相遇后甲走的路程即为相遇前乙的路程。假设甲乙两人的速

度分别为 V_1 和 V_2 ，第一次相遇的时间为 T ，根据题意有：
$$\begin{cases} V_1 \times 2 = V_2 \times T \\ V_2 \times 4.5 = V_1 \times T \end{cases}$$
，两式相乘可得 $T^2 = 9$ ，即 $T = 3$ 小时。

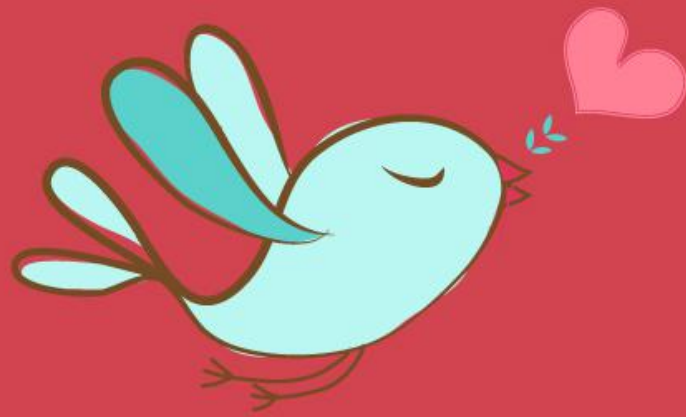
根据第一次相遇时两人共走了1个总路程，第二次相遇时两人共走了3个总路程。当速度和不变时，相遇总路程与时间成正比，故他们再次相遇的时间是初次相遇的时间的3倍。所以从出发到第二次相遇共需 $3T = 3 \times 3 = 9$ 小时，上午8:00出发，再过9小时为17:00。

故正确答案为G。

130H

今年是2017年（鸡年），10年内（2018年-2027年），其中只有2025（ 45^2 ）为平方数，因此小王在2025年为45岁，出生年份为1980年。因为12年为生肖一循环，所以1981（ $2017 - 12 \times 3$ ）年为鸡年，上一年1980年为猴年。

故正确答案为H。



美好的事情即将发生...

something wonderful is about to happen