

10月10日 19:30

判断一作业

公考通网校

www.chinaexam.org



公考通 APP



微信公众平台

(参考答案在最后)

1. 汽车：导航仪
 - A. 电脑：鼠标
 - B. 相机：闪光灯
 - C. 医生：护士
 - D. 办公室：办公桌
2. 民法：法律：法官
 - A. 榕树：植物：园丁
 - B. 母牛：奶牛：牧民
 - C. 太阳：月亮：银河系
 - D. 学生：中学生：教师
3. 网络：网游：网瘾
 - A. 矿山：采矿：矽肺
 - B. 球场：球迷：暴力
 - C. 会议：会谈：会务
 - D. 车展：车模：车友
4. 花朵：浇灌：鲜艳
 - A. 牙齿：洗刷：美味
 - B. 石油：开采：提炼
 - C. 学生：教育：博学
 - D. 建筑：管道：雨水
5. 海底：隧道：汽车
 - A. 深山：洞穴：大炮
 - B. 空中：航线：飞机
 - C. 地下：管道：电缆
 - D. 建筑：管道：雨水
6. 海洋：海浪：冲浪板
 - A. 泳池：浪花：潜泳
 - B. 血管：血液：细胞
 - C. 树林：树木：小鸟
 - D. 天空：气流：热气球
7. 黄金：铂金：金属
 - A. 北京：纽约：首都
 - B. 河流：黄河：长江
 - C. 本科生：研究生：学生
 - D. 民法：宪法：母法
8. 电器：空调：塑料
 - A. 服装：上衣：皮革
 - B. 住房：车库：水泥
 - C. 橱柜：衣柜：木料
 - D. 电话：电线：电波
9. 手机：通讯：辐射
 - A. 地雷：防卫：战争
 - B. 列车：运输：噪音
 - C. 冰箱：冷藏：臭氧
 - D. 药物：治疗：麻醉
10. 曹操：张辽：《三国演义》
 - A. 宝钗：袭人：《红楼梦》
 - B. 宋江：关胜：《水浒传》
 - C. 唐僧：佛祖：《西游记》
 - D. 秦琼：程咬金：《隋唐英雄传》
11. 军事卫星 对于 () 相当于 () 对于 沙漏
 - A. 狼烟 原子时钟
 - B. 天空 北京时间
 - C. 卫星 传统科技
 - D. 探索 光阴似箭
12. () 对于 原子 相当于 车轮 对于 ()
 - A. 夸克 气缸
 - B. 库伦 车速
 - C. 电子 汽车
 - D. 核能 火车
13. 有理数：无理数：实数
 - A. 洋房：楼房：房屋
 - B. 阴刻：阳刻：雕刻
 - C. 西汉：东汉：汉朝
 - D. 西欧：东欧：欧洲

14. () 对于 运动 相当于 手术 对于 ()
- A. 学习 健康
B. 锻炼 急救
C. 足球 治疗
D. 懒惰 药物
15. 竞争：共赢
- A. 博弈：和棋
B. 买卖：互惠
C. 判决：和解
D. 球赛：平局
16. 旗舰店：商店
- A. 黄金水道：航线
B. 劳力士：钟表
C. 总统套房：标间
D. 金刚钻：瓷器
17. 运动员：兴奋剂
- A. 合同：毁约
B. 医生：误诊
C. 山寨：制假
D. 裁判：黑哨
18. 臭氧层：天气变暖
- A. 偷猎：物种灭绝
B. 森林：水土流失
C. 干旱：土地沙化
D. 酸雨：水源污染
19. 庆丰包子：简朴
- A. 太阳：黑暗
B. 藏羚羊：保护动物
C. 鸽子：和平
D. 黄连：中药
20. 卫星：飞船：航天
- A. 股票：债券：金融
B. 错层：复式：别墅
C. 预算：结算：决算
D. 移动：联通：电信

【参考答案与解析】

1. **【解析】**A。题干两词是或然组成关系，且后者为前者在屏幕上定位。与题干相同逻辑关系即为A项；B、D两项是包容关系；C项是并列关系。因此A项当选。

2. **【解析】**A。题干前两词是包容关系中的种属关系，且是前者从属于后者，民法是法律的一种。与题干相同逻辑关系的只有A项。B项中前两项是后者包含在前者中，不符合题干逻辑顺序；C项中前两项是并列关系；D项中的前两项虽然也是包容关系中的种属关系，但是是后者从属于前者，与题干的的关系相反。因此A项当选。

3. **【解析】**A。题干前两词是对应关系，且是环境与活动的对应关系。A项与题干逻辑关系相同；B项中前两项是环境与人物的对应关系；C项中前两项是并列关系，若改为“会议室：会谈”就与题干中“网络：网游”的逻辑关系相同；D项中前两项是活动与人物的对应关系。因此A项当选。

4. **【解析】**C。题干三个词是对应关系，且是动作对象、动作和动作效果的对应关系，即浇灌花朵会使其鲜艳。A项中“牙齿”和“美味”不构成对应关系；B项中“提炼”不是开采石油的效果；C项与题干逻辑关系相同，即教育学生会使其博学；D项中三项没有明显的逻辑关系。故正确答案为C。

5. **【解析】**B。汽车沿着海底的隧道行驶，且汽车是交通工具。

A项：大炮可以在深山的洞穴里，但大炮并不是交通工具，与题干逻辑关系不一致，排除；B项：飞机沿着空中的航线飞行，且飞机是交通工具，与题干逻辑关系一致，当选；C项：电缆可以铺设在地下管道里，但电缆并不是交通工具，与题干逻辑关系不一致，排除；D项：雨水可以通过建筑的管道排放，但雨水并不是交通工具，与题干逻辑关系不一致，排除。故正确答案为B。

6. **【解析】**D。题干三个词是对应关系，且是地点、动力和作用对象的对应关系，即海洋有海浪，海浪可以促使冲浪板滑行。A项中“浪花”和“潜泳”、B项中“血液”和“细胞”、C项中“树木”和“小鸟”都不构成动力和作用对象的对应关系；D项与题干逻辑关系相同，即天空中有气流，气流可使热气球上升。因此D项当选。

7. **【解析】**C。题干前两个词语和最后一个词语是包容关系的种属关系，且是前者从属于后者。

A项中“纽约”不从属于“首都”，美国的首都是华盛顿；B项中是“黄河”、“长江”从属于“河流”，关系正好与题干相反；C项与题干逻辑关系相同，研究生包含在本科生之中；D项中前两个词与最后一个词是交叉关系。故正确答案为C。

8. **【解析】**A。电器和空调是种属关系，空调和塑料是组成关系。空调是电器的一种，塑料是组成空调的原材料。A项，服装和上衣是种属关系，上衣和皮革是组成关系。上衣是服装的一种，皮革是制作上衣的原材料。B项，住房和车库是并列关系，与题干逻辑关系不一致。C项，橱柜和衣柜是并列关系，与题干逻辑关系不一致。D项，电话和电线是并列关系，与题干逻辑关系不一致，这里要注意区分“电线”和“电话线”，二者不是一回事。因此A项当选。

9. **【解析】**B。题干三个词是对应关系，且是物体、主要功能和消极影响的对应关系，即手机在通讯时会有辐射。A项中的“地雷”只是“战争”中使用的武器，而不能造成战争，且“防卫”不是“地雷”的主要功能；B项与题干逻辑关系相同，即列车在运输时会有噪音；C项中“臭氧减少”才是冰箱冷藏的消极影响，并不是“臭氧”；D项中“麻醉”不是所有药物治疗都会产生的消极影响。因此B项当选。

10. **【解析】**B。题干三个词是对应关系，且是上级、手下和文艺作品的对应关系，即张辽是曹操手下的一名大将，二者均为《三国演义》人物。

A项中的“袭人”是“宝玉”的侍女，不是“宝钗”的；B项与题干逻辑关系相同，即关胜是宋江手下的一名大将，二者均是《水浒传》人物；C项中“佛祖”的等级要比“唐僧”高；D项中“秦琼”是李渊父子手下的大将，和“程咬金”是并列关系。故正确答案为B。

11. 【解析】A。将选项逐一代入，判断各选项前后部分的逻辑关系。

A 项代入前一组词为并列关系，军事卫星和狼烟是两种军事探测工具，狼烟是古代的，军事卫星是现代的；后一组词也是并列关系，原子时钟和漏斗是两种计量时间的工具，沙漏是古代的，原子时钟是现代的；B 项代入前一组不构成逻辑关系，后一组构成对应关系，北京时间用来显示时间，沙漏也可以显示时间，前后逻辑关系不一致；C 项中前一组构成包容关系，后一组不构成逻辑关系；D 项中前一组为对应关系，后一组为属性关系，前后逻辑关系不一致。故正确答案为 A。

12. 【解析】C。将选项逐一代入，判断各选项前后部分的逻辑关系。A 项代入前一组词为对应关系；后一组词不存在逻辑关系；B 项代入前一组为对应关系，原子所带的电的量的单位是库伦；后一组不构成逻辑关系；C 项前一组构成组成关系，后一组为组成关系；D 项前一组为对应关系，后一组为组成关系。故正确答案为 C。

13. 【解析】B。有理数是有限小数及无限循环小数，无理数是无限不循环小数，实数分为有理数和无理数，因此前两者之间是矛盾关系，前两者和第三者之间是种属关系。

A 项：洋房是具有欧美样式的房屋，楼房是两层或两层以上的房屋，有的洋房是楼房，有的洋房不是楼房，因此前两者之间是交叉关系，与题干逻辑关系不一致，排除；B 项：阴刻和阳刻都是雕刻方式，两者之间是矛盾关系，且前两者和第三者之间是种属关系，与题干逻辑关系一致，当选；C 项：汉朝分为东汉、西汉和蜀汉，因此前两者之间是反对关系，与题干逻辑关系不一致，排除；D 项：欧洲除了西欧和东欧，还包括中欧、南欧、北欧，因此前两者之间是反对关系，与题干逻辑关系不一致，排除。故正确答案为 B。

14. 【解析】C。将选项逐一代入，判断各选项前后部分的逻辑关系。A 项代入前一组词为并列关系，后一组词为对应关系；B 项代入前一组不构成逻辑关系，后一组构成对应关系；C 项中前一组构成种属关系，后一组为种属关系，足球是一种运动方式，手术是一种治疗手段；D 项中前一组不构成逻辑关系，后一组为对应关系。故正确答案为 C。

15. 【解析】B。题干词语之间为对应关系，积极的竞争可以达到共赢，共赢对竞争双方都有益。

A 项和棋是博弈的可能结果之一，但和棋不一定对博弈双方都有利，不符合题干逻辑；B 项有些买卖可以互惠，同时互惠对买卖双方也都有益，符合题干逻辑；C 项判决的结果可能是和解，但和解不一定对双方都有利，不符合题干逻辑；D 项球赛的结果可能是平局，但平局不一定对双方都有利，不符合题干逻辑。故正确答案为 B。

16. 【解析】A。题干词语间为包容关系，且是包容关系中的种属关系，前者是后者的一种，旗舰店是一种特殊的商店。

A 项：黄金水道是航线的一种，符合题干逻辑关系；B 项：劳力士是钟表的一种，也符合题干逻辑关系；C 项：总统套房与标间，不符合题干逻辑关系；D 项：金刚钻与瓷器，也不符合题干逻辑关系。

A、B 两项都符合第一重逻辑关系，此时我们就需要进行属性关系的比较，旗舰店和黄金水道都是一个集合概念，分别是对高端商店和高端航线的统称，而劳力士是一个品牌的标志。故正确答案为 A。

17. 【解析】D。运动员服用兴奋剂违规，裁判吹黑哨违规。

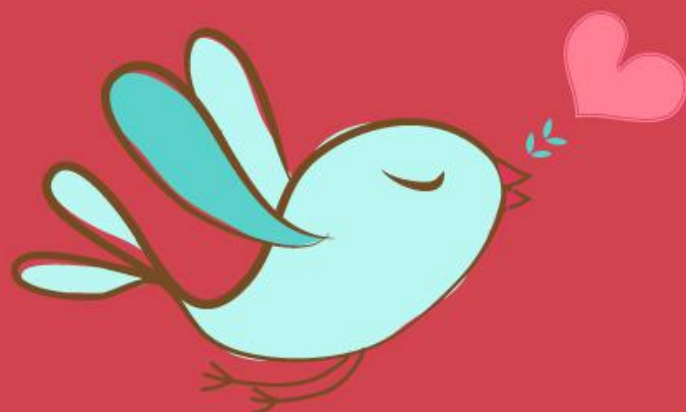
18. 【解析】B。题干词语间为因果关系，前者被破坏导致后者发生，臭氧层被破坏导致天气变暖。A、C、D 三项均是前者直接导致后者；B 项森林被破坏会导致水土流失，符合题干逻辑。故正确答案为 B。

19. 【解析】C。本题考查的是象征义，“庆丰包子”象征“简朴”，二者是象征义的关系。A 项中“太阳”象征“光明”，选项中为“黑暗”，与题干关系不符；B 项中“藏羚羊”属于“保护动物”，两者属于种属关系；C 项中“鸽子”象征“和平”，二者为象征关系，与题干一致；D 项中“黄连”属于“中药”，两者属于种属关系。故正确答案为 C。

20. 【解析】A。题干中卫星和飞船是并列关系。A 项股票和债券是并列关系；B 项错层和复式是包容关

系；C项预算和结算是因果关系；D项移动和联通是并列关系。

题干前两个词语与后者构成对应关系，卫星和飞船是两种航天工具。A项股票和债券是两种金融工具，符合题干逻辑；而D项移动、联通和电信均属于通信公司，三者是并列关系。故正确答案为A。



美好的事情即将发生...

something wonderful is about to happen