

2017 年海南琼州事业单位考试真题

公考通网校

[www.chinaexam.org](http://www.chinaexam.org)



公考通 APP



微信公众平台

## 第一部分单选题

1、（单选题）国家主席习近平5月14日出席“一带一路”国际合作高峰论坛开幕式，并发表题为《携手推进“一带一路”建设》的主旨演讲，强调坚持以（）为核心的丝路精神，携手推动“一带一路”建设行稳致远，将“一带一路”建成和平、繁荣、开放、创新、文明之路，迈向更加美好的明天。

- A. 和平合作、开放包容、互学互鉴、互利共赢
- B. 和平合作、求同存异、互学互鉴、互利共赢
- C. 和平合作、开放包容、学习先进、互利共赢
- D. 和平合作、开放包容、互学互鉴、实现双赢

2、（单选题）2017年环境日主题发布：（），尊重自然、顺应自然、保护自然，自觉践行绿色生活，共同建设美丽中国。

- A. “共建一个地球”
- B. “绿水青山就是金山银山”
- C. “环境保护人人有责”
- D. “珍惜每一滴水”

3、（单选题）设立雄安新区是以习近平同志为核心的党中央深入推进京津冀协同发展作出的一项重大决策部署，对于集中疏解北京（），具有重大现实意义和深远历史意义。

- A. 非城市中心功能
- B. 非首都功能
- C. 城市中心功能
- D. 首都功能

4、（单选题）李克强总理上任以来，面对经济上的种种考验，挤水分、调结构、简政放权、力促发展模式转型。有媒体和学者将他采取的政策措施称之为“克强经济学”，其最简洁的内涵就是，厘清政府与市场的关系。在社会主义市场经济条件下，政府与市场的关系应该是（）

- A. 只要有政府对市场的干预就不是市场经济
- B. 只有完全由市场调节的经济才是市场经济
- C. 政府的调控应该以遵循市场规律作为前提
- D. 市场的调节应该以政府宏观调控作为基础

5、（单选题）中国共产党琼海市第十三次代表大会提出，今后五年，琼海市经济发展的奋斗目标是全面建成小康社会，成为海南（）

- A. 东南部中心城市
- B. 东部中心城市

C. 旅游度假中心城市

D. 田园城市

6、（单选题）未来五年，琼海将着力打造“一核、二带、三园、全域”的产业新格局，其中“一核”指的是（）

A. 潭门海洋经济产业园

B. 博鳌通用航空产业园

C. 国家南海博物馆、海上考古中心南海基地

D. 博鳌乐城国际医疗旅游先行区

7、（单选题）2021—2030年，我国人口发展进入关键转折期。根据预测，人口总量将在2030年前后达到峰值，劳动年龄人口波动下降，老龄化程度不断加深，人口流动仍然活跃，家庭呈现（）

A. 单一化趋势

B. 多样化趋势

C. 集中化趋势

D. 分散化趋势

8、（单选题）“金无足赤，人无完人”体现在人员甄选上的原则是（）

A. 用人所长的原则

B. 因材器用的原则

C. 因事择人的原则

D. 人事动态平衡原则

9、（单选题）现代培训活动过程首要环节的是（），它是确定培训的目标，设计培训计划和评估培训效果的基础。

A. 培训任务分析

B. 部门绩效分析

C. 培训计划制定

D. 培训需求分析

10、（单选题）恩格斯认为，全部哲学，特别是近代哲学的重大基本问题是（）

A. 哲学与人类生存活动之间的内在联系问题

B. 人与周围世界的基本联系问题

C. 思维和存在的关系问题

D. 关于人的本质问题

11、（单选题）“观念的东西不外是移入人的头脑并在人的头脑中改造过的物质的东西而已。”这表明（）

- A. 意识是人脑中特有的物质
- B. 人脑是意识的源泉
- C. 意识是客观存在的主观映象
- D. 意识是主观存在的客观映象

12、（单选题）下列表述中，符合马克思主义哲学原理的是（）

- A. 人有多大胆，地有多大产
- B. 是亦彼也，彼亦是也
- C. 心外无物，心外无事
- D. 天灾不由人，抗灾不由天

13、（单选题）马克思主义认识论的首要的和基本的观点是（）

- A. 唯物主义的观点
- B. 联系的观点
- C. 发展变化的观点
- D. 实践的观点

14、（单选题）我国社会主义初级阶段的主要矛盾是（）

- A. 工人阶级与资产阶级的矛盾
- B. 人民日益增长的物质文化需要同落后的社会生产力之间的矛盾
- C. 促进效率提高与体现社会公平的矛盾
- D. 人口增长与经济发展不适应的矛盾

15、（单选题）“守株待兔”的故事中农夫的错误从哲学上讲是（）

- A. 否认了规律的客观性
- B. 片面夸大了人的主观能动性
- C. 没有在事物运动变化中把握规律
- D. 把事物运动中的偶然联系当作了必然联系

16、（单选题）我国的国体是（）

- A. 人民民主专政制度
- B. 人民代表大会制度
- C. 民主集中制
- D. 政治协商制度

17、（单选题）在社会主义初级阶段，多种分配方式并存是收入分配制度的一大特点。按劳分配以外的多种分配方式，其实质就是（）

- A. 按对生产要素的占有状况进行分配
- B. 按对资本的占有状况进行分配
- C. 按对劳动的占有状况进行分配
- D. 按对知识和知识产权类的占有状况进行分配

18、（单选题）党的十八届三中全会提出了使市场在资源配置中起（）作用

- A. 基础性
- B. 决定性
- C. 主体性
- D. 主导性

19、（单选题）2017年7月7日,世界最长海底隧道——（）全线贯通。

- A. 厦门翔安大桥
- B. 胶州湾大桥
- C. 港珠澳大桥
- D. 桂河大桥

20、（单选题）“是骡子是马，牵出去溜溜。”这句话体现的哲学道理是：（）

- A. 实践具有社会历史性
- B. 认识对实践具有指导作用
- C. 实践是认识的目的和归宿
- D. 实践是检验认识的真理性的唯一标准

21、（单选题）拟办是指（）

- A. 做好处置办毕文件的准备工作
- B. 对公文的办理提出建议
- C. 拟写需要办复的公文
- D. 针对待办理的重要文件撰拟公文摘要

22、（单选题）投入某种商品生产过程中的劳动量不变，如果劳动生产率提高，在单位劳动的时间内生产的商品数量和单位商品的价值的变化为（）

- A. 商品数量增加,单位商品价值量不变
- B. 商品数量不变,单位商品价值量增大
- C. 商品数量增加,单位商品价值量减少
- D. 商品数量增加,单位商品价值量增大

23、（单选题）某肉食加工厂与某养猪大户签订合同，约定以现行市场价格加上一定的价格预期涨幅购买

该养猪大户饲养的优良种猪，并于一年后结付所有款项。货币在这里执行的职能是（）

- A. 价值尺度和流通手段
- B. 流通手段
- C. 支付手段
- D. 价值尺度和支付手段

24、（单选题）翠竹园小区业主委员会决定解聘该小区物业管理公司，依据《物权法》，解聘物业管理公司的决定必须（）

- A. 经业主委员会 1/2 以上的业主同意
- B. 经占总人数 1/2 以上的业主同意
- C. 经专有部分占建筑物总面积 1/2 以上且占总人数 1/2 以上的业主同意
- D. 经专有部分占建筑物总面积 2/3 以上且占总人数 2/3 以上的业主同意

25、（单选题）甲国的基尼系数为 0.35，乙国的基尼系数 0.3，丙国的基尼系数为 0.25，丁国的基尼系数 0.15。根据基尼系数大小，（）收入分配最平均。

- A. 甲国
- B. 乙国
- C. 丙国
- D. 丁国

26、（单选题）社会主义核心价值观 24 个字中，（）是社会层面的价值取向。

- A. 富强、民主、文明、和谐
- B. 爱国、敬业、诚信、友善
- C. 自由、平等、公正、法治
- D. 明理、平等、公正、和谐

27、（单选题）循环经济以提高资源利用效率为核心，其重点是资源节约，资源结合利用和（）

- A. 新技术应用
- B. 清洁生产
- C. 产业集群化
- D. 加速工业化

28、（单选题）民族精神是一个民族赖以生存和发展的精神支撑。中华民族在五千年的发展中形成的伟大民族精神的核心是（）

- A. 爱国主义
- B. 人道主义

- C. 科学主义
- D. 革命英雄主义

29、（单选题）现阶段我国各族人民的共同理想是（）

- A. 建立共产主义社会
- B. 反对霸权主义，维护世界和平
- C. 民族独立，当家作主求解放
- D. 建设中国特色社会主义

30、（单选题）与其他普通法律相比，宪法具有鲜明特征，以下不能体现其特征的是（）

- A. 内容规定不同
- B. 法律效力不同
- C. 制定和修改的程序不同
- D. 处罚的方式不同

31、（单选题）下列选项中，不属于法律禁止结婚的情形是（）

- A. 所有的直系血亲
- B. 二代旁系血亲
- C. 依照法律受过刑事处罚
- D. 患有医学上认为不应当结婚的疾病

32、（单选题）在很多图书馆的醒目之处，经常贴着这样一句话，“一本好书可以改变若干人的命运”，我们应怎样理解这一句话（）

- A. 文化影响着社会的发展
- B. 文化影响着人的世界观、人生观和价值观的形成
- C. 文化影响着人的发展
- D. 文化影响是潜移默化的

33、（单选题）汉代思想家王充在《论衡》中说过：“知屋漏者在宇下，知政失者在草野。”这句话表明（）

- A. 政府依法行政的重要性
- B. 建立权威政府的重要性
- C. 政府对人民负责的重要性
- D. 政府接受群众监督的重要性

34、（单选题）五四运动的直接导火线是（）

- A. 帝国主义对中国的侵略

- B. 北洋军阀政府的对外卖国
- C. 中国在“巴黎和会”上的外交失败
- D. 清政府的反动统治
- 35、（单选题）中国共产党在中国革命中战胜敌人的三大法宝是（）
- A. 土地革命、党的建设、武装斗争
- B. 武装斗争、统一战线、党的建设
- C. 武装斗争、土地革命、统一战线
- D. 工人运动、农民运动、武装斗争
- 36、（单选题）根据《劳动法》的规定，下列属于劳动争议的是（）
- A. 劳动者与用人单位因住房制度改革而产生的公有住房转让纠纷
- B. 劳动者与用人单位之间没有签订书面合同，但已形成劳动关系后发生的纠纷
- C. 劳动者请求社会保险经办机构发放社会保险金的纠纷
- D. 农村承包经营户与受雇人之间的纠纷
- 37、（单选题）下列各项中，“战国七雄”指的是（）
- A. 燕、赵、韩、魏、齐、楚、秦
- B. 鲁、秦、齐、楚、赵、韩、魏
- C. 吴、韩、赵、魏、秦、齐、楚
- D. 宋、燕、赵、韩、魏、齐、楚
- 38、（单选题）我国现存最早的医书是（）
- A. 《黄帝内经》
- B. 《伤寒杂病论》
- C. 《千金方》
- D. 《本草纲目》
- 39、（单选题）清朝乾隆皇帝组织大批学者编写的当时世界上最大的一部丛书是（）
- A. 《世说新语》
- B. 《永乐大典》
- C. 《四库全书》
- D. 《通典》
- 40、（单选题）作品与二战相关的是（）
- A. 《辛特勒的名单》
- B. 《静静的顿河》



C. 《智取威虎山》

D. 《战争与和平》

41、（单选题）下列关于人文常识的表述，不正确的是：

A. 开创三省六部制和科举制的朝代是隋朝

B. “民为贵，社稷次之，君为轻”是孟子民本思想的体现

C. 提出“中庸”这一中国传统文化最高价值原则的人是孔子

D. 严复翻译出版的《天演论》所宣传的主要思想是“师夷长技以制夷”

42、（单选题）毛泽东同志在（）这篇文章中提出了“没有调查，就没有发言权”的著名论断。

A. 《改造我们的学习》

B. 《整顿党的作风》

C. 《反对党八股》

D. 《反对本本主义》

43、（单选题）有先秦思想家认为，“君上之于民也，有难则用其死，安平则尽其力”。据此可知这位思想家强调（）

A. 君主无为而治

B. 强化血缘等级

C. 推行礼乐仁政

D. 实行严刑峻法

44、（单选题）据心理专家分析：缺乏关爱、缺少交流、生活空虚是大多数未成年人沉迷网络的主要原因，事实上孩子们并非天生喜爱这些东西。这说明（）

A. 外因是事物变化的根本原因

B. 内因是事物变化的根本原因

C. 外因是事物变化的重要条件

D. 外因在一定条件下决定内因

45、（单选题）犯罪嫌疑人冯某因一起打斗事件被拘留，检察院在审查公安机关移送的起诉材料时，认定冯某的行为属于正当防卫。对此，检察院应该采取的处理方式是（）。

A. 撤销案件

B. 中止审查

C. 不起诉

D. 提起公诉

46、（单选题）人民代表大会制度是中国的（），中国共产党领导的多党合作和政治协商制度是中国的（）。

中国特色社会主义政治制度，既根植于中国社会土壤，又坚持与时俱进，具有强大生命力。

- A. 基本政治制度；根本政治制度
- B. 根本政治制度；基本政治制度
- C. 政治体制；国家体制
- D. 国家体制；政治体制

47、（单选题）消费者协会是指依法成立的对商品和服务进行社会监督的保护消费者合法权益的（）

- A. 社会团体
- B. 行业组织
- C. 国家组织
- D. 行政机关

48、（单选题）经济全球化是不以人们的意志为转移的客观过程，目前世界经济的发展，得益于经济全球化趋势的增强。经济全球化趋势的根本原因是（）

- A. 各国经济联系加强
- B. 各国经济结构调整步伐加快
- C. 社会生产力和科技革命迅猛发展
- D. 促进世界市场经济发展

49、（单选题）政府机构的主体是（）

- A. 领导机构
- B. 职能机构
- C. 咨询机构
- D. 直属机构

50、（单选题）新技术发展的速度总是超乎我们的预期，最近 4D 打印技术进入了人们的视野，所谓的 4D 打印就是在 3D 打印的基础上多了一个（）维度。

- A. 位置
- B. 顺序
- C. 时间
- D. 思想

51、（单选题）下列选项中，名言与作者的对应关系不正确的是（）。

- A. 老骥伏枥，志在千里——司马迁
- B. 鞠躬尽瘁，死而后已——诸葛亮
- C. 路漫漫其修远兮，吾将上下而求索——屈原

D. 横眉冷对千夫指，俯首甘为孺子牛——鲁迅

52、（单选题）当今世界激烈的综合国力竞争，不仅包括经济实力，科技实力，国防实力等方面的竞争，文化的力量，深深熔铸在民族的生命力、创造力和凝聚力之中，成为综合国力的重要标志。这主要揭示了（）

- A. 经济在综合国力竞争中的地位下降
- B. 科技在国际竞争中不是关键因素
- C. 当今国际竞争中最主要的是文化竞争
- D. 文化在国际竞争中的地位十分重要

53、（单选题）秦始皇统一中国后，将全国文字统一成了（）

- A. 楷书
- B. 行书
- C. 鸟虫文
- D. 小篆

54、（单选题）我国的国家结构形式属于（）

- A. 民族区域自治
- B. 单一制
- C. 联邦制
- D. 邦联制

55、（单选题）我国金融机构体系的核心是（）

- A. 中国人民银行
- B. 中国银行业监督管理委员会
- C. 中国证券业监督管理委员会
- D. 中国保险业监督管理委员会

56、（单选题）由于有的地方煤气电信光缆供水以及排水等工程建设不配套，城市道路经常重复开挖。进行施工给市民带来了生活的不便，也造成了人力和财力的浪费，为了避免上述情况的发生，在今后的城市道路设计中应特别注重（）

- A. 人性化设计
- B. 环境适应性
- C. 调整动态性
- D. 规划整体性

57、（单选题）会议是人们为了解决某个共同的问题聚集在一起进行讨论、交流的活动，它往往伴随着一定规模的人员流动和消费。用于记载会议主要精神和议定事项的公文是（）。

- A. 决议
- B. 会议记录
- C. 纪要
- D. 议案

58、（单选题）发文机关指（）

- A. 制发公文的机关
- B. 撰写公文机关的简称
- C. 联合发文的主办机关
- D. 印制公文的机关

59、（单选题）主送机关为直属下级机关的，其行文可用（）

- A. 通报、通知
- B. 批复、报告
- C. 报告、函
- D. 命令、请示

60、（单选题）《海口市盐业生产忧喜录》这篇调查报告的标题形式是（）

- A. 公文式标题
- B. 提问式标题
- C. 结论式标题
- D. 新闻式标题

## 第二部分 多选题

61、（多选题）2017年9月3日至5日，金砖国家领导人共聚厦门，共同开创金砖国家合作的第二个金色十年。下列属于金砖国家成员的是（）

- A. 俄罗斯
- B. 印度
- C. 泰国
- D. 南非

62、（多选题）我国社会主义市场经济宏观调控的基本任务包括（）

- A. 保持经济总量的基本平衡，促进经济结构的优化
- B. 引导国民经济持续、快速、健康发展
- C. 完善反垄断法，进行垄断调查
- D. 实行公平的收入分配

63、（多选题）下列符合可持续发展的战略的有（）

- A. 坚持资源开发的节约并举，把节约放在首位，克服各种浪费现象
- B. 以信息产业为主导产业，加强产业发展对能源等自然资源的依赖
- C. 开发人才资源，发展知识经济
- D. 开展绿色技术创新，发展环保产业，减少环境污染

64、（多选题）矛盾的同—性是指矛盾双方相互吸引、相互联结的属性和趋势。下列选项中包含矛盾同—性思想的有（）。

- A. 千里之行，始于足下
- B. 物极必反，相反相成
- C. 祸兮福之所倚，福兮祸之所伏
- D. 有无相生，难易相成

65、（多选题）两千多年前，孔子在《论语》中指出，“丘也闻有国有家者，不患寡而患不均，不患贫而患不安。”今天看来，孔子的观点仍有其合理性和严谨性。该观点（）

- A. 认识到了公平是效率的重要保证，完全合理
- B. 忽视了效率是公平的基础和前提，缺乏严谨性
- C. 主张实现收入分配的公平，具有一定合理性
- D. 强调收入分配的平均主义，毫无借鉴价值可言

66、（多选题）社会主义核心价值观，国家层面的价值目标有（）

- A. 富强
- B. 民主
- C. 爱国
- D. 和谐

67、（多选题）根据我国《宪法》规定，与公民享有的劳动权相对应的国家义务有（）

- A. 国家通过各种途径，创造劳动就业条件，加强劳动保护
- B. 国家通过各种途径，提高劳动者的劳动报酬和福利待遇
- C. 国家应当对就业前的公民进行必要的劳动就业训练
- D. 国家应当为每个失业的公民提供工作岗位

68、（多选题）柏拉图说：“法律有一部分是为有美德的人制定的，如果他们愿意和平善良地生活，那么法律可以教会他们在与他人的交往中所要遵循的准则；法律也有一部分是为那些不接受教诲的人制定的，这些人顽固不化，没有任何办法能使他们摆脱罪恶”这段话所凸显的法律的规范作用是（）

- A. 教育作用

- B. 保障作用
- C. 预测作用
- D. 强制作用

69、（多选题）下列情形中，国家不承担赔偿责任的是（）。

- A. 民警陈某酒后驾车撞伤了正在过马路的路人
- B. 某市工商局的副局长李某在执法过程中不小心损坏了市民的笔记本电脑
- C. 正在街头摆摊的赵某看见城管人员赶紧就跑，被路过的汽车撞成重伤
- D. 某县交通局交警金某在执法过程中，致当事人甲右手臂骨折

70、（多选题）甲向乙购买了一只羊，钱已付，因天黑路滑，甲决定明天再来牵羊，乙将甲所买的羊与自己的羊一起拴在门口树下，当晚雷雨交加，将甲所买的羊与乙的羊一起击死，此事件中对于乙是否需要赔偿甲的损失，下列说法正确的是（）。

- A. 乙有过错
- B. 乙没有任何过错
- C. 乙不需要承担赔偿责任
- D. 乙要承担全部责任

71、（多选题）2002年，李某离开家乡长期不归，下落不明，经其妻王某申请，法院对李某宣告死亡，此后，王某继承了李某的遗产，并与张某登记结婚。2004年，李某重新出现回到家乡，要求王某与张某离婚，与自己恢复夫妻关系，共同享有夫妻共同财产，张某反对李某的主张，双方发生争执，诉至法院，对于此案，下列说法错误的是（）。

- A. 王某根据法院的宣告死亡的判决，继承了李某的遗产，并与张某登记结婚，是合法的行为
- B. 对于李某已经被继承的财产可以判决归李某所有
- C. 李某回到家乡，是被宣告死亡的人重新出现，应当依法撤销死亡宣告
- D. 李某重新出现后，要求王某与张某离婚，与自己恢复夫妻关系，共同享有夫妻共同财产，这一做法符合法律的规定

72、（多选题）自WTO以来，我国对外贸易量持续增长，但出口商品遭受的反倾销诉讼也在上升。除了某些发达国家对我国商品设置贸易壁垒、采取歧视政策外，从国内来讲，其主要原因是（）

- A. 我国的商品价格适中
- B. 企业间低水平的价格竞争
- C. 我国出口商品技术含量高
- D. 企业利用WTO规则保护自己的能力不强

73、（多选题）关于流通中的货币量，下列说法不正确的是（）

- A. 流通中的货币量越多越好
- B. 流通中实际需要的货币量受社会消费水平支配
- C. 在一定时期内，流通中所需的货币量与商品价格总额及货币流通速度有关
- D. 同一地区内，流通中所需的货币量是恒定不变的

74、（多选题）下列关于“消费者物价指数”（CPI）的说法，正确的是（）

- A. 反映与居民生活有关的商品价格及劳务价格的统计物价变动指标
- B. 通常作为观察通货膨胀水平的重要指标
- C. 该指标较大时可能出现经济运行不稳定
- D. 该指标上升意味着居民生活成本下降

75、（多选题）我们日常所说的五险一金，是指用人单位给予劳动者的几种保障性待遇的合称包括（）等。

- A. 生育保险
- B. 商业保险
- C. 工伤保险
- D. 养老保险

76、（多选题）下列关于我国古代文学常识的表述，正确的是（）

- A. 欧阳修，“唐宋八大家”之一，主要作品有《新唐书》、《醉翁亭记》等
- B. 辛弃疾，宋词豪放派代表人物，主要作品有《稼轩长短句》《清平乐》等
- C. 李清照，晚唐女词人，在散文诗词方面有成就，代表作品《声声慢?寻寻觅觅》《夏日绝句》《阿房宫赋》
- D. 白居易，南宋现代主义诗人，代表作有《长恨歌》《忆江南》

77、（多选题）“歧义句”指在理解上会产生两种或多种可能性的句子，下列各句中有歧义的是（）

- A. 山上的水宝贵我们把它留给晚上来的人喝
- B. 他在某杂志生活栏目上发表的那篇关于饮食习惯与健康的文章，批评的人很多
- C. 目前，社会上对种种迷信现象，盲从者不在少数，根源就在于思辨能力的缺失
- D. 美国政府表示仍然支持强势美元，但这到底是嘴上说说还是要采取果断实施，经济学家对此的看法是否

定的

78、（多选题）海鸥是最常见的海鸟，被称为海上航行安全的“预报员”，下列对海鸥获得“预报员”称号的解释中，与事实相符合的是（）

- A. 如果海鸥贴近海面飞行，那么未来三天内将出现大雾。
- B. 海鸥常落在浅滩，岩石或暗礁周围，海航者可据此判断附近是否有暗礁
- C. 海鸥有沿港口出入飞行的习性，迷失方向时可观察海鸥的飞行方向寻找港口
- D. 如果海鸥离开海面高高飞翔，成群结队的从海边飞向大海深处，则显示着暴风雨即将来临

79、（多选题）下列对公文用语的要求，正确的有（ ）

- A. 公文写作要用规范的书面用语
- B. 公文的语言要生动，寓意深刻
- C. 公文要力求以最简练的文字表达最大容量的内容
- D. 公文用语必须直截了当，结构严谨

80、（多选题）意见是对重要问题提出见解和处理办法的文种，下列关于意见写作的要求正确的有（ ）

- A. 体现政策
- B. 意见切实
- C. 行文及时
- D. 层次清晰

### 第三部分判断题

81、（对错题）中国共产党海南省第七次党代会提出，今后五年，我们奋斗的主要目标是：经济繁荣、社会文明、生态宜居、人民幸福，归结起来就是“建设美好新海南”。（ ）

- A. 正确
- B. 错误

82、（对错题）《中共中央，国务院关于打赢脱贫攻坚战的决定》中表明脱贫攻坚战的总体要求是确保我国现行标准下农村贫困人口实现脱贫，贫困县全部摘帽，解决区域性整体脱贫。（ ）

- A. 正确
- B. 错误

83、（对错题）电子政务是指政府机关运用现代信息技术，通过政府网站将大量频繁的行政管理和日常事务按设定的程序在网上实施，从而打破时间，空间以及部门分割的制约，全方位的为社会和公民提供高效公开的政府服务。（ ）

- A. 正确
- B. 错误

84、（对错题）1840年鸦片战争中国战败，英国侵略者强迫清政府签订了中国近代史第一个不平等条约，即《中英南京条约》，其中的主要内容包括赔款2100万银元和割让香港岛，以及开放厦门、宁波、上海、海口等五处为通商口岸。（ ）

- A. 正确
- B. 错误

85、（对错题）宗法制是由父系血缘关系的亲疏来维系政治等级，巩固国家统治的制度。它影响了后世人们对列祖列宗的崇敬，也影响了封建社会中的皇位继承的嫡长子制等原则的形成。宗法思想仍对现代中国产生



一定影响，例如祖宗祠堂、祖坟祭奠、家族礼仪，家庭中长子的地位和责任。（ ）

A. 正确

B. 错误

86、（对错题）综合国力竞争的实质是高科技的竞争，但是这种竞争在很大程度上还是通过军事力量的对比体现出来。因而军事力量仍将是综合国力的一个重要因素。（ ）

A. 正确

B. 错误

87、（对错题）行政处罚属于抽象行政行为，以行政法律关系为基础。（ ）

A. 正确

B. 错误

88、（对错题）通常人们说的牛市是指股票市场上买入者多于卖出者，股市行情看涨。反之，熊市是指股票市场上卖出者多于买入者，股市行情看跌。（ ）

A. 正确

B. 错误

89、（对错题）台湾自古以来就是中国的领土，清政府在台湾设省，以加强国防建设，台湾省第一任巡抚为施琅。（ ）

A. 正确

B. 错误

90、（对错题）京杭大运河，南起余杭（今杭州），北到涿郡（今北京），贯通海河、黄河、淮河、长江、钱塘江五大水系，全长约 1794 公里。是世界上最长的一条人工运河。（ ）

A. 正确

B. 错误

91、（对错题）荣获矛盾文学奖的长篇巨著《白鹿原》的作者是贾平凹。（ ）

A. 正确

B. 错误

92、（对错题）公信力作为一种无形资产，体现了一个政府存在的权威性，在社会中信誉度以及在公众中的影响力等特征。没有公信力的政府终将失去生命力，甚至被老百姓推到对立面。（ ）

A. 正确

B. 错误

93、（对错题）“杯酒释兵权”是指发生在宋朝晚期，宋太祖赵匡胤为了加强中央集权，同时避免其他将领觊觎自己黄袍加身，图谋篡夺政权，所以赵匡胤通过一次酒宴，以威胁利诱的方式，促使其他高级将领们主

动交出兵权。（）

A. 正确

B. 错误

94、（对错题）事业单位人事争议是特指事业单位与其工作人员之间因辞职、辞退以及履行聘任合同或聘用合同而发生的争议。（）

A. 正确

B. 错误

95、（对错题）我国与欧洲大陆国家签署首个自贸协议的国家是德国。（）

A. 正确

B. 错误

96、（对错题）善游者溺,善骑者堕,各以其所好,反自为祸。这句话表明,事物在一定的条件下是可以相互转化的。（）

A. 正确

B. 错误

97、（对错题）我国的地势西高东低,大致呈3级阶梯状分布,第一阶梯是青藏高原,第二级阶梯上分布着大型的高原,第三级阶梯上分布着盆地和广阔的平原。（）

A. 正确

B. 错误

98、（对错题）“庖丁解牛,游刃有余;拔苗助长,苗枯田荒”给我们的启示是规律具有客观性,既不能被创造,也不能被消灭,集中表现在它具有不可违抗性,要求我们必须按客观规律办事。（）

A. 正确

B. 错误

99、（对错题）公文办完后,须集中立卷归档或销毁,任何人不得私自保存。（）

A. 正确

B. 错误

100、（对错题）行政沟通的方式多种多样,可以根据不同的标准划分。根据沟通的组织结构的不同,将沟通划分为正式沟通和非正式沟通;根据沟通的方向的不同,将沟通划分为向下、向上和水平的沟通;根据沟通的传递和接受方式的不同,将沟通划分为口头的、书面的和其它的方式。（）

A. 正确

B. 错误

## 参考答案

1、A

解析：

本题考查丝路精神的核心。

2017年5月14日，国家主席习近平出席“一带一路”国际合作高峰论坛开幕式，并发表题为《携手推进“一带一路”建设》的主旨演讲，强调坚持以和平合作、开放包容、互学互鉴、互利共赢为核心的丝路精神，携手推动“一带一路”建设行稳致远，将“一带一路”建成和平、繁荣、开放、创新、文明之路，迈向更加美好的明天。

A 正确，BCD 错误。

故本题正确选项为 A。

2、B

解析：

本题考查环境日主题。

2017年4月27日，中国环境保护部发布2017年环境日主题：“绿水青山就是金山银山”，旨在动员引导社会各界牢固树立“绿水青山就是金山银山”的强烈意识，尊重自然、顺应自然、保护自然，自觉践行绿色生活，共同建设美丽中国。B 项正确，ACD 错误。

故本题的正确选项为 B。

3、B

解析：

本题考查时事热点。

设立雄安新区，是以习近平同志为核心的党中央深入推进京津冀协同发展作出的一项重大决策部署，对于集中疏解北京非首都功能，探索人口经济密集地区优化开发新模式，调整优化京津冀城市布局 and 空间结构，培育创新驱动发展新引擎，具有重大现实意义和深远历史意义。B 项正确，ACD 错误。

故本题的正确选项为 B。

4、C

解析：

本题考查发展社会主义市场经济。

在市场经济中，对资源配置起基础性作用的是市场，D 说法错误；由于市场调节不是万能的，市场调节具有本身固有的弊端，为了弥补市场调节的不足和缺陷，需要加强国家的宏观调控，政府的宏观调控应该以遵循市场规律为前提，要理顺政府与市场的关系，C 正确；由于市场存在的自发性的弊端，因此为了保证市场经济的稳定运行离不开必要的宏观调控，故 AB 说法错误。

故本题的正确答案为 C。

5、B

解析：

本题考查琼海第十三次党代会。

中国共产党琼海市第十三次代表大会提出，根据我市经济社会发展实际，要在发展成果的基础上努力实现新的目标：综合经济实力实现新跨越，人民生活水平跃上新台阶，生态环境质量得到新提升，文明程度达到新水平，社会和谐，实现新发展，党的建设取得新成效，全面建成小康社会，成为“产业强、城乡美、百姓富、社会和”的海南东部中心城市。

故本题正确答案为 B。

6、D

解析：

琼海市的时事热点。

未来五年，琼海将着力打造“一核、二带、三园、全域”的产业新格局，全力推进东部中心城市建设，改变“一房独大”局面。

一核，即以博鳌乐城国际医疗旅游先行区为产业发展核心，充分用好、用足、用实国务院特批的九条优惠政策，使先行区尽快成为全市经济增长核心。

二带，即以沿海岸线为主轴，打造滨海经济带；以万泉河为主轴，打造万泉河绿色生态经济带。

三园，即（1）博鳌通用航空产业园，围绕通航产业链上下游，建设公务机服务、直升机服务、航空培训和通航维修中心及飞行俱乐部，拓展通航会展、文化创意业，打造中国通用航空产业综合示范基地和通航产业孵化基地；（2）大路产业园，依托良好区位、交通及资源条件，以国际先进标准和绿色科技发展理念，以传统加工业为产业支撑，将大路产业园建设成为环境优良、功能完善，集产、学、研为一体的生态综合型产业园区；

（3）潭门海洋经济产业园，是潭门镇唯一一处海洋经济产业园区，同时位于海南东部滨海旅游综合功能区中的产业发展轴上，区位优势十分优越。定位为：以创新型海洋生物产业为主，以贝类工艺品加工为辅，集旅游、销售、展示于一体的海洋经济产业园区。

全域，按照“不砍树、不占田、不拆房，就地城镇化”原则，将全市作为一个 5A 级景区来打造，把特色小镇、农业公园、美丽乡村、景区景点“点线面”串联，发展全域旅游。

故选 D 选项正确，ABC 为混淆项。

本题正确答案为 D。

7、B

解析：

本题考查国家人口发展规划。

2016 年 12 月 30 日，国务院发布《国家人口发展规划（2016-2030 年）》（以下简称《规划》）。《规划》

明确了今后一段时期我国人口发展的总体要求、主要目标、战略导向和工作任务，是指导全国人口发展的纲领性文件，是全面做好人口和计划生育工作的重要依据，并为经济社会发展宏观决策提供支撑。《规划》指出，未来十几年特别是 2021-2030 年，我国人口发展进入关键转折期。根据预测，人口总量将在 2030 年前后达到峰值，劳动年龄人口波动下降，老龄化程度不断加深，人口流动仍然活跃，家庭呈现多样化趋势。B 正确，ACD 错误。

故本题正确选项为 B。

8、A

解析：

本题考查其他人员甄选的原则。

“金无足赤，人无完人”出自宋·戴复古《寄兴》：“黄金无足色，白璧有微瑕。求人不求备，妾愿老君家。”语义：世界上本来就没有十全十美的人，金子也没有十足之赤。比喻不能要求一个人没有一点缺点、错误。每个人都不是完美的，都有自己的优点和缺点。所以对于管理者而言，要通过科学的分析和判断，形成对不同的人的不同认识，通晓他们的优点和缺点，并根据这些认识将不同的人安排到不同的岗位上，则可以充分地发挥每个人的潜能，促进个人的发展。故 A 符合题意，BCD 不符合。

故本题正确选项为 A。

9、D

解析：

本题考查培训需求分析。

培训需求分析是指在规划与设计每项培训活动之前，由培训部门采取各种办法和技术，对组织及成员的目标、知识、技能等方面进行系统的鉴别与分析，从而确定培训必要性及培训内容的过程。培训需求分析就是采用科学的方法弄清谁最需要培训、为什么要培训、培训什么等问题，并进行深入探索研究的过程。它具有很强的指导性，是确定培训目标、设计培训计划、有效地实施培训的前提，是现代培训活动的首要环节，是进行培训评估的基础，对企业的培训工作至关重要，是使培训工作准确、及时和有效的重要保证。

故本题正确选项为 D。

10、C

解析：

本题考查近代哲学的重大基本问题。

恩格斯认为，全部哲学，特别是近代哲学的重大基本问题是思维和存在的关系问题。思维和存在的关系问题是人们在生活 and 实践活动中首先遇到的和无法回避的基本问题，是一切哲学都不能回避、必须回答的问题，贯穿于哲学发展的始终，对这一问题的不同回答决定着各种哲学的基本性质和方向，决定着它们对其他哲学问题的回答。C 正确，ABD 均错误。

故本题正确选项为 C。

11、C

解析：

本题考查唯物论的意识。

“观念的东西不外是移入人的头脑并在人的头脑中改造过的物质的东西而已。”观念的东西，即意识，移入人的头脑的东西是指客观世界，意识就其内容而言，来自客观世界。“移入人脑”就是指通过感觉和思维对外部物质世界的反映，把物质的东西变成人脑中观念的东西。但人脑对物质世界的反映，不是机械地照映外物，而是人脑对客观物质进行加工改造，才产生出观念，实现对客观物质的观念把握。人脑改造物质的过程，就是一个对感性材料进行抽象加以改造，从而观念地把握客观物质的本质和规律的过程，这句话的意思是：意识是客观事物在人脑中的反映，意识是客观存在的主观映象，这是辩证唯物主义的观点。

故本题的正确答案为 C。

12、D

解析：

本题考查马克思主义哲学。

A 项，过分夸大人的主观能动性，忽略了客观条件的制约，属于主观唯心主义的观点；

B 项，混淆了对立双方的界限，模糊其规定性，取消了事物之间的界限，属于相对主义的诡辩论，是形而上学的观点；

C 项，强调人的内心对客观事物起决定作用，乃至人的“心”外不存在其他事物，属于主观唯心主义的观点；

D 项“天灾不由人”体现了人的主观能动性的发挥需要符合客观条件、尊重客观规律，“抗灾不由天”又体现了发挥人的主观能动性的重要性，属于辩证唯物主义，符合题意。

故本题正确答案为 D 项。

13、D

解析：

本题考查认识论首要的和基本的观点。

马克思主义认识论的首要的和基本的观点是实践的观点。其他均是混淆项。

故本题正确答案为 D 项。

14、B

解析：

本题考查社会主义初级阶段的主要矛盾。

十一届六中全会指出，在现阶段，我国社会的主要矛盾是人民日益增长的物质文化需要同落后的社会生产

力之间的矛盾。但在 2017 年 10 月 18 日，习近平同志在十九大报告中强调，中国特色社会主义进入新时代，我国社会主要矛盾已经转化为人民日益增长的美好生活需要和不平衡不充分的发展之间的矛盾。

故本题当时选 B，现在无正确答案。

15、D

解析：

本题考查必然性和偶然性的辩证关系原理的应用。

“守株待兔”出自《韩非子·五蠹》。宋国有个农民，他的田地中有一截树桩。一天，一只跑得飞快的野兔撞在了树桩上，扭断了脖子死了。于是，农民便放下他的农具日日夜夜守在树桩子旁边，希望能再得到一只兔子。

唯物辩证法认为，必然性和偶然性是对立统一的关系。一方面，必然性和偶然性是相互区别的，不能把二者混同。另一方面，必然性和偶然性又是相互联系的，并在一定条件下可以相互转化。在这个故事中，兔子撞树桩而死是一个偶然事件，也即兔子和树桩是偶然联系，而这个农民以为兔子撞树桩而死是个必然事件，想当然地认为这两个事物之间存在着必然联系，所以就放弃耕作守在树桩旁等待，因此是错误的。所以 D 项符合题意。

故本题正确答案为 D 项。

16、A

解析：

本题考查我国国体。

国体是指国家的性质，亦称国家的阶级本质。具体的说，就是社会各阶级在国家中所处的地位。《中华人民共和国宪法》第一条规定：“中华人民共和国是工人阶级领导的、以工农联盟为基础的人民民主专政的社会主义国家。社会主义制度是中华人民共和国的根本制度。禁止任何组织或者个人破坏社会主义制度。”A 项正确；

《中华人民共和国宪法》第二条规定：“中华人民共和国的一切权力属于人民。人民行使国家权力的机关是全国人民代表大会和地方各级人民代表大会。人民依照法律规定，通过各种途径和形式，管理国家事务，管理经济和文化事业，管理社会事务。”B 项的人民代表大会制度是我国的政体，而非国体，B 项错误；

民主集中制，即民主基础上的集中和集中指导下的民主相结合的制度，是党的根本组织制度和领导制度，也是马克思主义认识论和群众路线在党的生活和组织建设中的运用。并非国体，故 C 错误，排除；

政治协商制度（政协制度），是指在中国共产党领导下，各政党、各人民团体、各少数民族和社会各界的代表，以中国人民政治协商会议为组织形式，经常就国家的大政方针进行民主协商的一种制度。中国共产党领导的多党合作和政治协商制度，是中国的一项基本政治制度。也不是国体，故 D 错误，排除。

故本题正确答案为 A。

17、A

解析：

本题考查分配制度。

在社会主义初级阶段，多种分配方式并存是收入分配制度的一大特点。按劳分配以外的多种分配方式，其实质就是对按生产要素的占有状况进行分配。而生产要素可以分为资本、劳动力、知识产权等这些方面。

故本题正确答案为 A 项。

18、B

解析：

本题考查党政知识。党的十五大提出了“使市场在国家宏观调控下对资源配置起基础性作用”，而在党的十八届三中全会通过的《中共中央关于全面深化改革若干重大问题的决定》中，将过去的市场在资源配置中起“基础性作用”改为“决定性作用”，从而提升了市场在资源配置的作用。

故本题选择 B。

19、C

解析：

本题考查时事热点。

2017 年 7 月 7 日，世界最长海底隧道——港珠澳大桥海底隧道全线贯通，年底具备通车条件后，届时从香港到珠海、澳门陆路车程由 3.5 小时缩短为半小时。

故本题正确答案为 C 项。

20、D

解析：

本题考查实践和认识的辩证关系。

“是骡子是马，牵出去溜溜。”这句话说明只有通过“牵出来溜溜”这一实践才可以得出“是骡子是马”的正确认识，即实践是检验认识真理性的唯一标准，故 D 选项正确；

本题考察的是实践对认识的作用，而非实践的特征，故 A 选项不符合题意；

B 选项是认识对实践的作用，也不符合题意，故排除；

C 项强调的是认识是为了更好地指导实践，且实践是认识的终极目标。与题意不符，排除。

故本题正确答案选 D。

21、B

解析：

本题考查拟办。

公文拟办是指由综合办公部门或业务部门的负责人及有关人员对需要办理的公文提出建议性处理意见的参



谋性活动。B 符合题意。

故本题的正确选项为 B 项。

22、A

解析：

本题考查商品价值。

在劳动量不变的前提下，劳动生产率提高，在单位劳动的时间内生产的商品数量增加。故 B 项错误；

商品的价值量取决于生产该种商品的社会必要劳动时间的。在一定的时期内，社会必要劳动时间是不变的。只有社会劳动生产率提高，才会使社会必要劳动时间发生变化，商品的价值量才能变化。单位时间内生产的商品的价值量与劳动生产率的变化没有关系。A 项正确，CD 错误。

故本题正确答案选 A。

23、D

解析：

本题考查货币职能。

货币有五种职能，即价值尺度、流通手段、贮藏手段、支付手段、世界货币。

价值尺度：货币作为价值尺度，就是以货币作为尺度来表现和衡量其他一切商品价值的大小。本题中“以现行市场价格加上一定的价格预期涨幅购买该养猪大户饲养的优良种猪”即反映出货币执行价值尺度。

流通手段：在商品流通中，货币充当商品交换媒介的职能，叫做流通手段。

贮藏手段：把货币当做社会财富的代表贮藏起来，就是货币的贮藏手段的职能。

支付手段：货币被用来清偿债务或支付赋税、租金、工资等，就是货币支付手段的职能。货币的支付手段职能并不是随货币的产生而同时具备的，是随着赊帐买卖的产生而出现的。未体现该职能；该题中，肉食加工厂与养猪大户约定一年后结付所有款项，即以延期付款方式买卖商品，买卖关系变为债权债务关系，此时货币用来清偿债务，执行支付手段。故 D 选项正确。

世界货币：世界货币是指货币具有在世界市场充当一般等价物的职能。

故本题正确答案为 D 项。

24、C

解析：

本题考查《物权法》。

《物权法》七十六条规定：“下列事项由业主共同决定：

- (一) 制定和修改业主大会议事规则；
- (二) 制定和修改建筑物及其附属设施的管理规约；
- (三) 选举业主委员会或者更换业主委员会成员；

- (四) 选聘和解聘物业服务企业或者其他管理人;
- (五) 筹集和使用建筑物及其附属设施的维修资金;
- (六) 改建、重建建筑物及其附属设施;
- (七) 有关共有和共同管理权利的其他重大事项。

决定前款第五项和第六项规定的事项，应当经专有部分占建筑物总面积三分之二以上的业主且占总人数三分之二以上的业主同意。决定前款其他事项，应当经专有部分占建筑物总面积过半数的业主且占总人数过半数的业主同意。”本题中，解聘物业管理公司的决定属于上述第四项范围，C项正确，ABD错误。

故本题的正确答案为C项。

25、D

解析：

本题考查基尼系数。

基尼系数是美国经济学家阿尔伯特·赫希曼根据洛伦兹曲线所定义的判断收入分配公平程度的指标。基尼系数是比例数值，在0和1之间，是国际上用来综合考察居民内部收入分配差异状况的一个重要分析指标。基尼系数越小收入分配越平均，基尼系数越大收入分配越不平均。国际上通常把0.4作为贫富差距的警戒线，大于这一数值容易出现社会动荡。

本例中，甲国的基尼系数为0.35，乙国的基尼系数0.3，丙国的基尼系数为0.25，丁国的基尼系数0.15。丁国基尼系数最小，故丁国收入分配最平均。

故本题正确答案为D项。

26、C

解析：

本题考查社会主义核心价值观。

社会主义核心价值观是社会主义核心价值体系的内核，体现社会主义核心价值体系的根本性质和基本特征，反映社会主义核心价值体系的丰富内涵和实践要求，是社会主义核心价值体系的高度凝练和集中表达。

党的十八大提出，倡导富强、民主、文明、和谐，倡导自由、平等、公正、法治，倡导爱国、敬业、诚信、友善，积极培育和践行社会主义核心价值观。富强、民主、文明、和谐是国家层面的价值目标，自由、平等、公正、法治是社会层面的价值取向，爱国、敬业、诚信、友善是公民个人层面的价值准则，这24个字是社会主义核心价值观的基本内容。

A项是国家层面的价值目标，B项是个人层面的价值准则，C项是社会层面的价值准则，D项为混淆项。

故本题的正确答案为C项。

27、B

解析：

本题考查循环经济。

循环经济以减量化、再利用和资源化为原则，以提高资源利用效率为核心，以资源节约、资源综合利用、清洁生产为重点，通过调整结构、技术进步和加强管理等措施，大幅度减少资源消耗、降低废物排放、提高生产率。

故本题正确答案为 B 项。

28、A

解析：

本题考查民族精神。

中华民族民族精神的内涵是以爱国主义为核心的团结统一、爱好和平、勤劳勇敢、自强不息的伟大民族精神。A 项正确，其他均是混淆项。

故本题正确选项为 A 项。

29、D

解析：

本题考查建设中国特色社会主义。

建设和发展中国特色社会主义、实现中华民族伟大复兴，是现阶段我国各族人民的共同理想。而中国共产党的最高理想和最终目标是实现共产主义。反对霸权主义和强权政治、维护世界和平是中国外交政策的基本方针。

故本题的正确选项为 D。

30、D

解析：

本题考查宪法的特征。

宪法是国家的根本法，与同一法律体系之下的普通法律相比，宪法有如下三个特征：

1. 宪法的内容规定的是国家最根本、最重要的问题；
2. 宪法的效力高于普通法律，是一切国家机关、社会团体和公民的最高行为准则；
3. 宪法的制定和修改程序比普通法律严格、复杂。

ABC 表述正确，D 错误，当选。

故本题正确答案为 D 项。

31、C

解析：

本题考查婚姻法。

我国《婚姻法》第七条规定：“有下列情形之一的，禁止结婚：（一）直系血亲和三代以内的旁系血亲；

(二) 患有医学上认为不应当结婚的疾病。” 据此 ABD 错误。

故本题正确答案为 C 项。

32、C

解析：

本题考查文化的影响。

一本好书可以改变若干人的命运，即体现出文化对人的发展的影响。C 符合题意，当选；

题中，没有提及文化对社会发展的影响，故 A 错误；BD 不符合题意。

故本题的正确答案选 C。

33、D

解析：

本题考查政府管理。

知道房屋漏雨的人在房屋下，知道政治有过失的人在民间。2016 年 4 月 19 日，习近平在北京主持召开网络安全和信息化工作座谈会时引用过这句话，体现了政府倾听民声，受民监督的施政理念。ABC 与题意不符。

故本题的正确选项为 D 项。

34、C

解析：

本题考查中国历史。

五四运动的导火索是巴黎和会上中国外交的失败。五四运动是 1919 年 5 月 4 日发生在北京的一场以青年学生为主，广大群众、市民、工商人士等中下阶层共同参与的，通过示威游行、请愿、罢工、暴力对抗政府等多种形式的爱国运动，是中国人民彻底的反对帝国主义、封建主义的爱国运动。C 项正确，ABD 错误。

故本题正确答案为 C 项。

35、B

解析：

本题考查党政专题。

中国共产党在中国革命中战胜敌人的三大法宝是统一战线、武装斗争、党的建设。ACD 均是混淆项，排除。

故本体的正确选项为 B 项。

36、B

解析：

本题考查劳动争议。

A 项，根据《最高人民法院关于审理劳动争议案件适用法律若干问题的解释（二）》第七条第（二）项的规定：劳动者与用人单位因住房制度改革而产生的公有住房转让纠纷不属于劳动争议；

B项，根据《最高人民法院关于审理劳动争议案件适用法律若干问题的解释（二）》第一条规定：“劳动者与用人单位之间发生的下列纠纷，属于《劳动法》第二条规定的劳动争议，当事人不服劳动争议仲裁委员会作出的裁决，依法向人民法院起诉的，人民法院应当受理：（一）劳动者与用人单位在履行劳动合同过程中发生的纠纷；（二）劳动者与用人单位之间没有订立书面劳动合同，但已形成劳动关系后发生的纠纷；（三）劳动者退休后，与尚未参加社会保险统筹的原用人单位因追索养老金、医疗费、工伤保险待遇和其他社会保险费而发生的纠纷。”由此可知，B项属于劳动争议。

C项，根据《最高人民法院关于审理劳动争议案件适用法律若干问题的解释（二）》第七条第（一）项的规定：劳动者请求社会保险经办机构发放社会保险金的纠纷不属于劳动争议；

D项，根据《最高人民法院关于审理劳动争议案件适用法律若干问题的解释（二）》第七条第（六）项的规定：农村承包经营户与受雇人之间的纠纷不属于劳动争议。

故本题的正确答案为B项。

37、A

解析：

本题考查战国七雄。

战国七雄，战国时期七个实力强大的诸侯国的统称，分别为秦国、齐国、楚国、韩国、赵国、魏国、燕国，合称为“战国七雄”。A正确，BCD错误。

故本题正确答案为A项。

38、A

解析：

本题考查文化常识。

A项《黄帝内经》分《灵枢》、《素问》两部分，是中国最早的医学典籍，传统医学四大经典著作之一（其余三者为《难经》、《伤寒杂病论》、《神农本草经》），奠定了人体生理、病理、诊断以及治疗的认识基础，是中国影响极大的一部医学著作，被称为医之始祖。故A项正确。

B项《伤寒杂病论》是中国传统医学著作之一，作者是西汉时期的张仲景。

C项《千金要方》又称《备急千金要方》、《千金方》，唐朝孙思邈所著，是中国古代中医学经典著作之一，是综合性临床医著，被誉为中国最早的临床百科全书。

D项《本草纲目》，明代李时珍所著的药理学著作。此书采用“目随纲举”编写体例，故以“纲目”名书，是阐述药性的理论著作。

故本题的正确答案为A项。

39、C

解析：

本题考查文学常识。

A 项,《世说新语》是南朝宋出版的图书,由刘义庆组织一批文人编写,又名《世说》。其内容主要是记载东汉后期到晋宋间一些名士的言行与轶事。是中国魏晋南北朝时期“笔记小说”的代表作,是我国最早的一部文言志人小说集;

B 项,《永乐大典》编撰于明朝永乐年间,是由姚广孝以及内阁首辅解缙总编的一部中国古典集大成的旷世大典,初名《文献大成》,是中国百科全书式的文献集;

C 项,《四库全书》全称《钦定四库全书》。是在乾隆皇帝的主持下,由纪昀等 360 多位高官、学者编撰,3800 多人抄写,耗时十三年编成的丛书,分经、史、子、集四部,故名四库。是当时世界上最大的一部丛书。故 C 正确;

D 项《通典》是中国历史上第一部体例完备的政书,“十通”之一。唐代政治家、史学家杜佑所撰,共二百卷。记述唐天宝以前历代经济、政治、礼法、兵刑等典章制度及地志、民族的专书。

故本题的正确答案为 C 项。

40、A

解析:

本题考查文学常识。

A 项,《辛德勒的名单》根据澳大利亚小说家托马斯·肯尼利所著的《辛德勒名单》改编而成,是斯皮尔伯格导演的一部电影。影片再现了德国企业家奥斯卡·辛德勒与其夫人埃米莉·辛德勒在第二次世界大战期间倾家荡产保护了 1200 余名犹太人免遭法西斯杀害的真实历史事件。故 A 正确;

B 项,《静静的顿河》是前苏联著名作家米哈伊尔·亚历山大维奇·肖洛霍夫的作品,展示了 1912 到 1922 年间,俄国社会的独特群体——顿河地区哥萨克人在第一次世界大战、二月革命和十月革命以及国内战争中的苦难历程。《静静的顿河》与一战相关,而非二战。故 B 错误;

C 项,《智取威虎山》是上海京剧院据曲波小说《林海雪原》中“智取威虎山”的一段故事并参考同名话剧改编的京剧,讲的是解放战争时期的事,而非二战,C 错误;

D 项,《战争与和平》是俄国作家列夫·托尔斯泰创作的长篇小说,也是其代表作。该作以 1812 年的卫国战争为中心,反映从 1805 到 1820 年间的重大历史事件。以鲍尔康斯、别祖霍夫、罗斯托夫和库拉金四大贵族的经历为主线,在战争与和平的交替描写中把众多的事件和人物串联起来。与二战无关,D 错误。

故本题正确答案为 A。

41、D

解析:

第一步,本题考查人文常识并选错误项。

第二步,19 世纪末,严复翻译出版了英国博物学家赫胥黎的《进化论与伦理学》一书,将其译名为《天演

论》，其所反映的思想是达尔文的进化论，即“物竞天择、适者生存”。“师夷长技以制夷”的思想源自于魏源的《海国图志》。

因此，选择D选项。

拓展

A项：三省六部制是中国古代的一种中央官制。它初创于隋朝，其后一直沿用到清末。其中，三省指中书省、门下省、尚书省，六部指尚书省下属的吏部、户部、礼部、兵部、刑部、工部。科举制是中国古代的人才选拔制度，其正式形成的标志是隋炀帝设立进士科。

B项：“民为贵，社稷次之，君为轻”出自孟子的《尽心章句下》。意思是百姓最为重要，国家其次，国君为轻。这是孟子民本思想最为典型，最为明确的体现。

C项：中庸，儒家的道德标准。子曰：“中庸之为德也，其至矣乎，民鲜久矣。”出自《论语·庸也》，孔子说：“中庸作为一种道德，该是最高的了吧！人们缺少这种道德已经为时很久了。”所以中庸是孔子提出来的。

42、D

解析：

本题考查毛泽东思想。

1930年5月，毛泽东为了反对当时红军中存在的教条主义思想，专门写了《反对本本主义》一文，提出“没有调查，没有发言权”的著名论断。故选D。

《改造我们的学习》是1941年毛泽东创作的议论文。该论文主要讲述的是将中国共产党的学习方法和学习制度改造一下。创作背景是中国共产党发生过几次错误的，造成了损失，原因是不符合实际的国情，需要认识到错误，进行改正，反对主观主义，联系实际情况发展。

《整顿党的作风》是毛泽东1942年2月1日在中共中央党校开学典礼上的演说。主要是针对党风、文风、学风中存在的问题做了具体的分析。明确号召全党必须坚持理论联系实际，反对主观主义、宗派主义和党八股。

《反对本本主义》是毛泽东1930年5月为反对当时中国工农红军中的教条主义思想而写的关于调查研究问题的重要著作，是毛泽东最早的一篇马克思主义的哲学著作，在这篇著作中，作者从认识论高度第一次鲜明地提出“没有调查，就没有发言权”，“中国革命斗争的胜利要靠中国同志了解中国情况”等著名论断。

故本题的正确答案为D项。

43、D

解析：

本题考查百家争鸣的法家思想。

“君上之于民也，有难则用其死，安平则尽其力”出自《韩非子·六反》，即君王对于民众的态度为，危难时就要他们拼死作战，安定时就要他们尽力耕作。这充分体现了对人民进行严苛统治的思想，即百家争鸣中的

法家思想。故 D 项符合题意，当选；

A 项，“君主无为而治”是道家的治国理念，不符合题意；

B 项，强化血缘等级强调的是等级观念，属于儒家思想，不符合题意；

C 项“推行礼乐仁政”属于儒家思想，不符合题意。

故本题的正确选项为 D 项。

44、C

解析：

本题考查内因外因的辩证关系。

内因即事物的内部矛盾，是事物变化发展的根本原因、第一位原因；外因是事物变化发展的条件，是第二位原因，它要通过内因对事物变化发展起加速或延缓的作用。事物的变化发展是内外因共同起作用的结果，即内外因在事物发展中是同时存在、缺一不可的。

据此，A 项外因是事物变化的根本原因是错误的；

B 项虽然表述正确，但在本题中“缺乏关爱、缺少交流、生活空虚是大多数未成年人沉迷网络的主要原因”是要强调外因对于事物变化的影响，所以不符合题意；

C 项表述正确，且符合题意；

D 项错误，外因不能决定内因，但通过内因才能起作用。

故本题的正确答案为 C 项。

45、C

解析：

本题考查刑事诉讼法。

冯某的行为被认定为正当防卫之后，就不是犯罪行为，检察机关应当做出不起诉的决定，而不能提起公诉，故 D 错误。

《刑事诉讼法》第一百三十条规定：“在侦查过程中，发现不应对犯罪嫌疑人追究刑事责任的，应当撤销案件；犯罪嫌疑人已被逮捕的，应当立即释放，发给释放证明，并且通知原批准逮捕的人民检察院。”撤销案件存在于侦查阶段，是由侦查机关做出的，本案是移送审查起诉阶段，因此 A 错误；

中止审查是人民检察院在审查起诉过程中由于犯罪嫌疑人潜逃或者患有严重疾病不能接受讯问，丧失诉讼行为能力等事由而暂停审查的制度，我国法律并没有明文规定中止审查制度。因此 B 错误。

故本题的正确答案为 C 项。

46、B

解析：

本题考查中国的政治制度。



人民代表大会制度是我国的根本政治制度，多党合作与政治协商制度是我国的一项基本政治制度。故 B 正确，ACD 错误。基本政治制度包括中国共产党领导的多党合作和政治协商制度、民族区域自治制度以及基层群众自治制度。我国的政治体制是人民代表大会制度，国家体制是人民民主专政。

故本题的正确答案为 B。

47、A

解析：

本题考查消费者协会的定义。

消费者协会是指依法成立的对商品和服务进行社会监督的保护消费者合法权益的社会团体。A 正确。

B 项，行业组织是指由作为行政相对人的公民、法人或其他组织在自愿基础上，基于共同的利益要求所组成的一种民间性、非营利性的社会团体。B 错误；

C 项，国家组织为臆造选项，无具体含义；

D 项，行政机关通常简称“政府”，是国家机构的基本组成部分，是依法成立的行使国家行政职权的行政组织，包括政府及有关功能部门。D 错误。

故本题的正确选项为 A 项。

48、C

解析：

本题考查经济全球化。

经济全球化是当今世界经济发展的最重要趋势，生产力的发展是经济全球化趋势的根本原因。C 项正确，A、B 两项是世界经济全球化的表现，D 是经济全球化的作用。

故本题的正确选项为 C 项。

49、B

解析：

本题考查政府机构的主体。

从国务院和各级地方政府的组成看，政府的主体部分是各部委局，即各职能机构。B 项正确。

领导机构是企业、事业和行政机构中起决策，监督，执行的重要部门，是企业政府的核心部门。直属机构是政府直接领导下主办专门业务的机构，地位仅低于政府内的各部、委。直属机构具有独立职权和专门职责，可以在主管事项的范围内，对外发布命令和指示。

故本题的正确选项为 B 项。

50、C

解析：

本题考查 4D 打印。

所谓的 4D 打印，比 3D 打印多了一个“D”也就是时间纬度，人们可以通过软件设定模型和时间，变形材料会在设定的时间内变形为所需的形状。C 正确，ABC 为臆造选项，排除。

故本题的正确答案为 C 项。

51、A

解析：

本题考查文学常识。

“老骥伏枥，志在千里”语出自三国·魏·曹操《步出夏门行·龟虽寿》，比喻有志向的人虽然年老，仍有雄心壮志。作者并非司马迁，故 A 错误，当选；

“鞠躬尽瘁，死而后已”，出自诸葛亮的《后出师表》，意思为指勤勤恳恳，竭尽心力，到死为止。B 正确，不当选；

“路漫漫其修远兮，吾将上下而求索”出自屈原《离骚》，意为：（追求真理）前面的道路啊又远又长，我将（不遗余力地）上上下下追求探索。C 正确，不当选；

“横眉冷对千夫指，俯首甘为孺子牛”出自鲁迅的《自嘲》，形容对敌人决不屈服，对人民大众甘心象牛一样俯首听命。D 正确，不当选。

故本题正确选项为 A 项。

52、D

解析：

本题考查综合国力。

“文化的力量，深深熔铸在民族的生命力、创造力和凝聚力之中，成为综合国力的重要标志。”说明文化对一个国家和民族的生存与发展的重要性。故 D 项正确。

题目并未说经济在综合国力竞争中的地位下降，A 项为无关选项，排除；

科技在当今国际竞争中是不是关键因素，题干中并未体现，B 项排除；

文化是综合国力的重要标志，不能当然说当今国际竞争中最主要的是文化竞争，C 错误；

故本题正确选项为 D 项。

53、D

解析：

本题考查中国历史。

秦始皇统一中国后，秦始皇下令李斯等人进行文字的整理、统一工作。

李斯以战国时候秦人通用的大篆为基础，吸取齐鲁等地通行的蝌蚪文笔划简省的优点，创造出一种形体匀圆齐整、笔划简略的新文字，称为“秦篆”，又称“小篆”，作为官方规范文字，同时废除其他异体字。D 正确，ABC 不符合题意。

楷书由隶书逐渐演变而来，更趋简化，横平竖直。《辞海》解释说它“形体方正，笔画平直，可作楷模。”故名楷书。始于汉末，通行至今，长盛不衰。

行书是一种统称，分为行楷和行草两种。它在楷书的基础上发展起源的，介于楷书、草书之间的一种字体，是为了弥补楷书的书写速度太慢和草书的难于辨认而产生的。

古汉字一种书体的名称，又名“虫书”、“鸟书”、“鸟篆”、“鱼书”，出现于公元前6世纪至公元2世纪。

故本题的正确选项为D项。

54、B

解析：

本题考查国家结构形式。

国家结构形式：指一个国家的整体与其组成部分之间，中央和地方之间的相互关系。国家结构形式，一般分为单一制和复合制两种。单一制国家是由若干普通行政单位或自治单位组成的单一主权的国家，各组成单位都是国家不可分割的组成部分的一种国家结构形式；复合制国家是由两个或两个以上的成员单位（如邦，州，共和国等）联合组成的联盟国家或国家联盟。根据成员单位独立性的强弱，复合制又可分为联邦制和邦联制等形式。

我国采取的是单一制的国家结构形式。B项正确，ACD错误。

故本题正确答案为B。

55、A

解析：

本题考查金融机构体系的核心。

金融机构体系是指金融机构的组成及其相互联系的整体。在市场经济条件下，各国金融体系大多数是以中央银行为核心来进行组织管理的，因而形成了以中央银行为核心、商业银行为主体、各类银行和非银行金融机构并存的金融机构体系。在我国，就形成了以中国人民银行为核心，国有商业银行为主体，政策性银行、保险、信托等非银行金融机构，外资金融机构并存和分工协作的金融机构体系。A项正确，BCD错误。

本题正确答案为A项。

56、D

解析：

本题考查市政建设。

市政工程是城市生存和发展必不可少的物质基础，是提高人民生活水平和对外开放的基本条件，也关系到城市运行的效率和市民生活的方方面面。城市道路经常重复开挖，既劳民伤财，也会给市民出行带来不便。这种情况的发生说明政府在进行市政工程设计时，没有做到统筹兼顾，没有协调各相关职能部门，缺乏整体性、

发展性、宏观性的规划设计理念。所以，政府在市政规划建设过程中，应注重整体性，需要协调组织各职能相关部门，协同规划部署，避免重复性建设。D项符合要求，当选。ABC均错误。

故本题的正确答案为D。

57、C

解析：

A项，决议适用于会议讨论通过的重大决策事项。B项，会议记录不属于法定公文，属于事务性文书，一般在会议的过程中记录，作为参考没有法定的作用。C项，纪要适用于记载、传达会议情况和议定事项。D项，议案适用于各级人民政府按照法律程序向同级人民代表大会或人民代表大会常务委员会提请审议事项。故本题正确答案是C项。

58、A

解析：

本题考查发文机关。

发文机关是制发公文的机关。A项正确，当选；BCD均不正确。

故本题正确选项为A项。

59、A

解析：

本题考查行文种类和应用。

按照行文关系、文件去向，可分为上行文、平行文、下行文：

上行文。上行文就是指下级机关、下级业务部门向它所属的上级领导机关和上级业务主管部门所发送的公文，是自下而上的行文，故称上行文，一般用请示、报告；

平行文。平行文就是指同级机关或者不相隶属的，没有领导与指导关系的机关之间的一种行文。一般都适宜于使用函来行文；

下行文。下行文就是指上级领导机关对所属的下级机关的一种行文，一般常用命令、意见、指示、决定、通告、通知、通报、批复等；

A项通报、通知均属于下行文，当选；B项批复属于下行文，报告属于上行文，不符合题意，排除；C项报告属于上行文，函属于平行文；D项命令为下行文，请示为上行文。

故本题正确答案为A项。

60、D

解析：

本题考查标题形式的类型。

A项，公文式标题。这类调查报告标题多数由事由和文种构成，平实沉稳，如《关于知识分子经济生活状

况的调研报告》；也有一些由调研对象和“调查”二字组成，如《知识分子情况的调查》。

B项，提问式标题，即标题以提问的语气展开。这是典型调研报告常用的标题写法，特点是具有吸引力，如《“人情债”何时了》。

C项，结论式标题，即以调查得出的结论作为该报告标题，特点是让读者一目了然，朴素直接地反映出报告的结果。

D项，新闻式标题，功能之一是提示报告内容，以精练的文字将报告中重要的内容提示给读者，这也是其最基本的功能。

本题属于新闻式标题，D项正确。

故本题的正确答案为D项。

61、ABD

解析：

本题考查时事热点。

“金砖五国”（BRICS）引用了俄罗斯（Russia）、中国（China）、巴西（Brazil）、印度（India）和南非（SouthAfrica）的英文首字母。由于该词与英语单词的砖（Brick）类似，因此被称为“金砖五国”。泰国并不属于金砖国家，排除C项。

故本题的正确选项为ABD。

62、AB

解析：

本题考查宏观调控。

宏观调控的主要任务是保持经济总量平衡，抑制通货膨胀，促进重大经济结构优化，实现经济稳定增长。

AB符合题意，CD不符。

故本题正确选项为AB。

63、ACD

解析：

本题考查可持续发展。

可持续发展的核心思想是，经济发展，保护资源和保护生态环境协调一致，让子孙后代能够享受充分的资源和良好的资源环境。A项做法节约资源，保护资源，因此，符合可持续发展战略。B项加强产业发展对能源等自然资源的依赖，属于浪费资源的做法，不符合可持续发展战略的要求。C项开发人才资源，发展知识经济，属于发展经济的同时保护自然资源的做法，符合可持续发展战略。D项开展绿色技术创新，发展环保产业，减少环境污染，属于保护生态环境的做法，符合可持续发展战略的要求。

故本题答案选ACD。

64、BCD

解析：

本题考查矛盾同一性。

矛盾的同一性，是矛盾双方相互吸引、相互联结的属性和趋势。它有两方面的含义，一是矛盾双方相互依赖，二是矛盾双方相互贯通，在一定条件下可以相互转化。矛盾的同一性是有条件的、相对的，它随时间、条件的变化表现出不同特征。

“千里之行，始于足下”的哲学道理就是量变引起质变，故排除 A。

BCD 均反映了矛盾的同一性思想。

故本题的正确答案为 BCD。

65、BC

解析：

本题考查收入分配。

“丘也闻有国有家者，不患寡而患不均，不患贫而患不安”强调了公平的重要性，因为公平有利于社会的稳定，但是该观点忽视了效率是公平的基础和前提，缺乏严谨性，选 BC。A 项，该观点并未认识到公平对于效率的重要性，因此错误；D 项，该观点看到了公平的重要性，并非毫无借鉴之处，因此错误。

故本题正确答案为 BC。

66、ABD

解析：

本题考查社会主义核心价值观。

党的十八大提出，倡导富强、民主、文明、和谐，倡导自由、平等、公正、法治，倡导爱国、敬业、诚信、友善，积极培育和践行社会主义核心价值观。富强、民主、文明、和谐是国家层面的价值目标，故 ABD 符合，当选；自由、平等、公正、法治是社会层面的价值取向；爱国、敬业、诚信、友善是公民个人层面的价值准则；这 24 个字是社会主义核心价值观的基本内容。

故本题正确选项为 ABD。

67、ABC

解析：

本题考查劳动的权利和义务。

《宪法》第四十二条规定：中华人民共和国公民有劳动的权利和义务。国家通过各种途径，创造劳动就业条件，加强劳动保护，改善劳动条件，并在发展生产的基础上，提高劳动报酬和福利待遇。AB 正确。劳动是一切有劳动能力的公民的光荣职责。国有企业和城乡集体经济组织的劳动者都应当以国家主人翁的态度对待自己的劳动。国家提倡社会主义劳动竞赛，奖励劳动模范和先进工作者。国家提倡公民从事义务劳动。国家对就业

前的公民进行必要的劳动就业训练。C 正确。D 项没有体现。

故本题正确选项为 ABC。

68、AD

解析：

本题考查法律的规范作用。

法律的规范作用可以分为指引作用、预测作用、评价作用、强制作用和教育作用。

1. 法律的教育作用是指法律所具有的、通过其规定和实施而影响人们思想，培养和提高人们法律意识，引导人们依法行为的作用；

2. 法律的强制作用是指法律能运用国家强制力制裁违法和犯罪，保障自己得以实施的作用。题干中“法律有一部分是为有美德的人制定的”，“可以教会他们在与他人交往中所要遵循的准则”体现的是法律的教育作用，而强制“顽固不化”的人“摆脱罪恶”则体现了法律的强制作用，故 AD 正确；B 不属于法律的规范作用，为混淆项，排除；C 虽然属于法律的规范作用，但本题没有体现，故不符合题意，排除。

故本题的正确选项为 AD。

69、AC

解析：

本题考查国家赔偿。

《国家赔偿法》第二条规定：“国家机关和国家机关工作人员行使职权，有本法规定的侵犯公民、法人和其他组织合法权益的情形，造成损害的，受害人有依照本法取得国家赔偿的权利。”属于下列情形之一的，国家不承担赔偿责任：1. 行政机关工作人员与行使职权无关的个人行为；2. 因公民、法人和其他组织自己的行为致使损害发生的；3. 法律规定的其他情形。”A 项、陈某是因为自身原因导致，不属于国家赔偿范围，当选；C 项是赵某因自身原因导致，亦不属于国家赔偿范围，当选。BD 均国家机关工作人员行使职权侵犯公民法益，国家承担赔偿责任，不当选。

故本题的正确答案为 AC。

70、BC

解析：

本题考查标的物毁损。

根据《合同法》第三百七十四条规定：保管期间，因保管人保管不善造成保管物毁损、灭失的，保管人应当承担损害赔偿责任，但保管是无偿的，保管人证明自己没有重大过失的，不承担损害赔偿责任。本题中羊的死亡是由于雷电的自然因素，属于不可抗力，乙没有重大过失，故不承担赔偿责任。。

故本题答案为 BC 选项。

71、BD

解析：

本题考查死亡宣告。

根据《民法总则》第五十一条规定：被宣告死亡的人的婚姻关系，自死亡宣告之日起消灭。死亡宣告被撤销的，婚姻关系自撤销死亡宣告之日起自行恢复，但是其配偶再婚或者向婚姻登记机关书面声明不愿意恢复的除外。D项中的李某无权要求王某与张某离婚，D项错误，当选；

《民法总则》第五十三条：被撤销死亡宣告的人有权请求依照继承法取得其财产的民事主体返还财产。无法返还的，应当给予适当补偿。故A项正确，不当选。

《民法总则》第五十条：被宣告死亡的人重新出现，经本人或者利害关系人申请，人民法院应当撤销死亡宣告。故C正确；

故本题正确答案为BD。

72、BD

解析：

本题考查出口商品。

我国出口商品遭受反倾销诉讼，从国内来讲，原因有：出口商品的技术含量低，企业主要靠压低商品价格进行竞争，企业利用世贸组织规则保护自己的能力不强。

故本题正确答案为BD。

73、ABD

解析：

本题考查流通中的货币量。

流通中的货币量越多，会超过经济实际需要而引起货币贬值和物价上涨，即通货膨胀，影响居民生活，所以流通中的货币量并非越多越好，A项错误，当选；

影响货币流通量的因素主要有：①参加流通的商品量；②商品的价格水平；③货币的流通速度，商品流通中的货币量与商品价格总额、货币流通速度之间的关系，可用公式表示如下：商品价格总额/同一单位货币的平均流通次数=商品流通中所需要的货币量。所以B说法错误，当选，C说法正确；

同一地区，流通中所需要的货币量不是恒定不变的，选项D说法错误，当选。

故本题正确选项为ABD项。

74、ABC

解析：

本题考查消费者物价指数。

CPI是居民消费价格指数的简称。居民消费价格指数，是反映与居民生活有关的商品及劳务价格统计出来的物价变动指标，通常作为通货膨胀水平的重要指标。AB选项正确。



如果消费者物价指数升幅过大，表明通胀已经成为经济不稳定因素，央行会有紧缩货币政策和财政政策的风险，从而造成经济前景不明朗。C项正确。该指标上升意味着通货膨胀率上升，居民生活成本上涨，故D不正确。

故本题正确选项为ABC。

75、ACD

解析：

本题考查五险一金。

五险一金是指用人单位给予劳动者的几种保障性待遇的合称，包括养老保险、医疗保险、失业保险、工伤保险和生育保险，及住房公积金。ACD符合题意，B项不属于五险一金，排除。

故本题的正确答案为ACD。

76、AB

解析：

本题考查古代文学。

A项，欧阳修，字永叔，号醉翁、六一居士，汉族，吉州永丰（今江西省吉安市永丰县）人，北宋政治家、文学家，“唐宋八大家”之一，曾参与合修《新唐书》，并独撰《新五代史》，又编《集古录》，代表作有《醉翁亭记》、《秋声赋》、《蝶恋花（庭院深深深几许）》等。故A正确；

B项，辛弃疾，原字坦夫，后改字幼安，号稼轩，山东东路济南府历城县（今济南市历城区遥墙镇四风闸村）人。南宋豪放派词人、将领，有“词中之龙”之称。与苏轼合称“苏辛”，与李清照并称“济南二安”，主要作品有《青玉案·元夕》《稼轩长短句》《永遇乐·京口北固亭怀古》《清平乐》等。故B正确；

C项，李清照，号易安居士，汉族，齐州济南（今山东省济南市章丘区）人。宋代女词人，婉约词派代表，有“千古第一才女”之称。代表作品《声声慢·寻寻觅觅》《夏日绝句》《一剪梅·红藕香残玉簟秋》《如梦令·常记溪亭日暮》等。她并不是晚唐女词人，且《阿房宫赋》是杜牧的代表作品，故C项错误；

D项，白居易，字乐天，号香山居士，又号醉吟先生，祖籍太原。是唐代伟大的现实主义诗人，唐代三大诗人之一，代表作有《长恨歌》《忆江南》《卖炭翁》《琵琶行》等。他并不是南宋现实主义诗人，故D错误。

故本题正确答案为AB项。

77、ABD

解析：

A选项表意不明。（1）山上的水宝贵，我们把它留给（晚上）来的人喝。（今天晚上）；（2）山上的水宝贵，我们把它留给晚（上来）的人喝。（迟上来的）故A有歧义，当选；

B选项逗号前后的两个小分句的关系可以有不同理解。第一种理解：前一分句作“批评”一词的主语，而它们又一起作“人”的定语，则本句的意思是这篇文章批评了許多人。第二种理解：前一分句作主语，后一分

句是主谓短语作谓语。则本句的意思是很多人批评了这篇文章，故 B 有歧义，当选；

C 项没有歧义；

D 选项中经济学家到底对前述的哪种情形表示否定？否定的是“只是随便说说”，还是否定“采取果断措施”？语义不明确，存在歧义，当选。

故本题正确答案为 ABD 项。

78、BC

解析：

本题考查海鸥预测天气。

海鸥的骨骼为空心管状，没有骨髓和充满空气，与其翅膀上的空心羽管一样，都有类似气压表的作用，能及时预知天气变化。如果海鸥贴近海面飞行，说明未来天气晴好，A 选项的说法错误。海鸥常着落在浅滩、岩石或暗礁周围群飞鸣噪，对航海者意味着发出地方撞礁的信号，B 选项的说法正确。海鸥有沿港口出入飞行的习性，当航行迷途或大雾弥漫时，观察其飞行方向可以作为寻找港口的依据，C 选项的说法正确。海鸥离开水面高高飞翔，成群结队地从大海远处飞向海边，或是成群聚集在沙滩上或岩石缝里，则预示着暴风雨即将来临，D 选项的说法错误。

故本题正确答案为 BC 项。

79、AD

解析：

本题考查公文用语。

根据《党政机关公文处理工作条例》第十九条规定：公文内容应简洁，主题突出，观点鲜明，结构严谨，表达准确，文字精炼。故选 AD。

本题正确答案为 AD。

80、BCD

解析：

本题考查意见的写作要求。

根据《党政机关公文处理工作条例》第八条（七）意见。适用于对重要问题提出见解和处理办法。

可知意见的写作应切实、层次要清晰，同时因为意见是针对问题行文，因此需要注重问题的时效性，行文需要及时，故 BCD 符合；A 项，意见可以三个方向行文，不一定每次行文都需要体现政策，因此 A 项不符合。

故本题的正确答案为 BCD。

81、A

解析：

本题考查海南省党代会。

刘赐贵同志在第七次海南省党代会上指出，今后五年，我们奋斗的主要目标是经济繁荣、社会文明、生态宜居、人民幸福。以上目标，归结起来就是“建设美好新海南”。“美”就是山水美、城乡美、人文美，走出一条人与自然和谐发展的路子，谱写美丽中国海南篇章；“好”就是发展好、生活好、风气好，全省政通人和，人民安居乐业，全面建成小康社会；“新”就是新观念、新动能、新作为，全省人民精神面貌、城乡面貌、社会面貌焕然一新，经济建设、政治建设、文化建设、社会建设和生态文明建设迈上新台阶。就是要通过不懈努力，实现全省人民的幸福家园、中华民族的四季花园、中外游客的度假天堂“三大愿景”。

本题叙述正确，故正确答案是 A 项。

82、A

解析：

本题考查党政专题。

《中共中央国务院关于打赢脱贫攻坚战的决定》中的总体目标：到 2020 年，稳定实现农村贫困人口不愁吃、不愁穿，义务教育、基本医疗和住房安全有保障。实现贫困地区农民人均可支配收入增长幅度高于全国平均水平，基本公共服务主要领域指标接近全国平均水平。确保我国现行标准下农村贫困人口实现脱贫，贫困县全部摘帽，解决区域性整体贫困。

本题叙述正确，故正确答案是 A 项。

83、A

解析：

本题考查党政专题。

电子政务是政府机构运用现代网络技术和信息技术将其内外部的管理和服务职能进行无缝集成，在政府机构精简、工作流程优化、政府资源整合、政府部门重组之后通过政府网站将大量频繁的行政管理和日常事务按设定的程序在网上实施，打破时间空间和部门分割的制约，全方位的为社会以及自身提供一体化的规范、高效、优质、透明、符合国际惯例的管理和服务。

本题叙述正确，故正确答案是 A 项。

84、B

解析：

本题考查中国近代史。

1840 年，英国发动了侵略中国的鸦片战争，中国战败。英国侵略者强迫清政府签订了中国近代史第一个不平等条约，即《中英南京条约》。其中的主要内容包括赔款 2100 万银元和割让香港岛，以及开放广州、厦门、福州、宁波、上海五处为通商口岸。没有海口。

故本题的正确答案是 B。

85、A

解析：

本题考查宗法制。

宗法制是按照血统远近以区别亲疏的制度。宗法制影响了后世人们对列祖列宗的崇敬，也影响了封建社会中的皇位继承的嫡长子制等原则的形成。宗法思想仍对现代中国产生一定影响，例如祖宗祠堂、祖坟祭奠、家族礼仪，家庭中长子的地位和责任。清明节、中秋节等传统节日的法定化等。宗法制重视家族建设、提倡尊老爱幼等思想，有助于弘扬民族传统美德，有利于促进社会和谐，有利于增强中华民族的凝聚力。宗法制过分强调家族本位，过分重视人情关系，人为地划分远近尊卑，使个人自主意识和平等权利受到约束，导致了中国传统文化的一些弊端，如重男轻女、传宗接代的观念，家长制、任人唯亲的作风等。

本题叙述正确，故正确答案是 A 项。

86、A

解析：

本题考查综合国力。

当今世界，国家间的经济竞争、综合国力竞争，在很大程度上表现为科学技术竞争。科学技术每一次重大突破，都会为一个国家的经济、政治、文化发展提供着基础和动力。科学技术竞争已日益成为国际竞争的制高点，占据了它，就能在国际竞争中占据主动地位。

综合国力的竞争在具体形态上表现为经济和军事实力的竞争，而经济和军事实力的竞争实际上是科学技术的竞争，科技的竞争又取决于人才和教育的竞争。故说法正确。

本题叙述正确，故正确答案是 A 项。

87、B

解析：

本题考查行政行为。

行政行为以其对象是否特定为标准，分为抽象行政行为和具体行政行为。抽象行政行为，是指国家行政机关针对不特定管理对象实施的制定法规、规章和有普遍约束力的决定、命令等行政规则的行为，其行为形式体现为行政法律文件，其中包括规范文件和非规范文件。具体行政行为，是指执行行政主体就已经发生的事实，针对特定对象处分其权利义务的处理决定。

行政处罚是行政机关对违反行政法规范、尚不够刑事处罚的相对人进行的行政制裁，是典型的具体行政行为。

故本体的正确答案为 B 项。

88、A

解析：

本题考查歧义句的辨析。

牛市与熊市是股票市场行情预料的两种不同趋势。牛市是预料股市行情看涨，前景乐观的专门术语；熊市是预料股市行情看跌，前景悲观的专门术语。该说法正确。

本题叙述正确，故正确答案是 A 项。

89、B

解析：

本题考查台湾历史。

台湾自古以来就是中国的领土，1885 年，清廷在台湾设省。第一任台湾巡抚是刘铭传，而非施琅。故题干描述错误。

本题正确答案是 B。

90、A

解析：

本题考查京杭大运河。

京杭大运河是世界上里程最长、工程最大的古代运河，也是最古老的运河之一，与长城、坎儿井并称为中国古代的三项伟大工程。

京杭大运河、大运河南起余杭（今杭州），北到涿郡（今北京），途经今浙江、江苏、山东、河北四省及天津、北京两市，贯通海河、黄河、淮河、长江、钱塘江五大水系，全长约 1794 公里。京杭大运河始凿于公元前五世纪春秋末期，后经隋（七世纪）、元（十三世纪）两次大规模扩展。是世界上最长的一条人工运河。所以，说法正确。

本题正确答案是 A。

91、B

解析：

本题考查《白鹿原》。

《白鹿原》的作者是陈忠实，而非贾平凹。该作品 1997 年荣获中国长篇小说最高荣誉——第四届茅盾文学奖。《白鹿原》以陕西关中平原上素有“仁义村”之称的白鹿村为背景，细腻地反映出白姓和鹿姓两大家族祖孙三代的恩怨纷争。全书浓缩着深沉的民族历史内涵，有令人震撼的真实感和厚重的史诗风格。

贾平凹，当代作家，其长篇小说《秦腔》获得了第七届茅盾文学奖。

本题正确答案是 B。

92、A

解析：

本题考查党政专题。

公信力作为一种无形资产，是政府在长期的发展中日积月累而形成的，体现了一个政府存在的权威性、在

社会中的信誉度以及在公众中的影响力等特征。没有公信力的政府终将失去生命力，甚至被老百姓推到对立面。

说法正确，故本题正确答案是 A。

93、B

解析：

本题考查中国历史。

“杯酒释兵权”是指发生在宋朝初期，宋太祖赵匡胤为了加强中央集权，同时避免别的将领也“黄袍加身”，篡夺自己的政权，所以赵匡胤通过一次酒宴，以威胁利诱的方式，要求高阶军官们交出手中兵权。

“杯酒释兵权”发生时间应该是宋朝初期，而非晚期。

故本题正确答案为 B。

94、A

解析：

本题考查事业单位人事争议。

根据《最高人民法院关于人民法院审理事业单位人事争议案件适用法律若干问题的规定》第三条：“本规定所称人事争议是指事业单位与其工作人员之间因辞职、辞退及履行聘用合同所发生的争议。”说法正确。

故本题正确答案为 A。

95、B

解析：

本题考查时事热点。

2013年7月6日，我国与瑞士正式签署自由贸易协定。这是中国与欧洲大陆国家签署的首个自贸协定，而非德国，故本题说法错误。

故本题正确答案是 B。

96、A

解析：

本题考查辩证法。

“善游者溺，善骑者堕，各以其所好，反自为祸”出自汉代刘安的《淮南子·原道训》。语义：擅长游泳的人会被水淹死，擅长骑马的人会堕马而死，各因为他们的爱好和长处反而自招祸难。善泳与善骑都是指人的精湛技艺，是好的一面，但正因其长于此，经常与水或与马打交道，稍微不留意，就会因此丧失生命，成为不好的一面。这就是好事变成了坏事，说明了事物在一定条件下转化的道理。题干的表述正确。

故本题正确答案是 A。

97、B

解析：

本题考查我国的地势。

我国地势的特点是西高东低，大致呈三级阶梯状分布。第一阶梯是青藏高原，第二级阶梯上分布着大型的高原，第三级阶梯上分布着丘陵和广阔的平原，而非盆地。

故本题正确答案选 B。

98、A

解析：

本题考查规律的客观性。

庖丁解剖全牛，刀刃运转于骨节空隙中，有回旋的余地；为了田地里的禾苗长得快，便将禾苗往上拔，结果禾苗反而枯萎了，田地也荒芜了。这告诉我们，规律是事物运动过程中本身所固有的、本质的、必然的联系。规律是客观的，它的存在和发生作用不以人的意志为转移，既不能被创造，也不能被消灭，集中表现在它具有不可违抗性，因此题干说法正确。

故本题正确答案选 A。

99、A

解析：

本题考查公文管理。

处理办毕的公文，包括立卷归档、暂存销毁等。立案归档就是将机关在工作中形成的办理完毕后在相当长的时间内甚至永远具有留存价值的文件，按一定的联系、性质和保持价值分类整理编立成案卷，并移交档案部门保管；清退、销毁与暂存，即向原发文机关或指定的其他机关退还属于清退范围的公文，以维护公文的机密安全，防止错误的扩散。无论是立卷归档还是暂存销毁，任何人都不得私自保存。

故本题正确答案是 A。

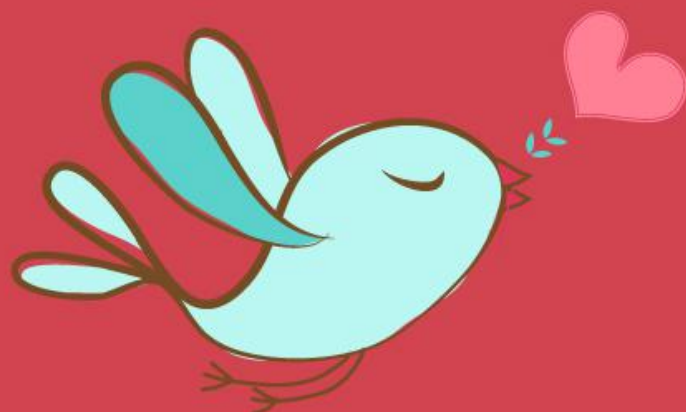
100、A

解析：

本题考查行政管理概述。

行政沟通即行政信息沟通，指的是行政体系与外界环境之间，行政体系内部各部门之间、层次之间、人员之间凭借一定的媒介和通道传递思想、观点、情感、交流情报信息，以期达到相互了解、支持与合作，谋求行政体系和谐有序运转的一种管理行为或过程。是行政协调的前提。沟通按具体结构划分可分为非正式沟通网络与正式沟通网络两种；沟通按信息流动方向分类可分为上行沟通、平行沟通和下行沟通三种；沟通按沟通方式分包括语言沟通和非语言沟通。

故本题的正确答案为 A。



美好的事情即将发生...

something wonderful is about to happen



公考通