

2017 年内蒙古阿拉善事业单位考试真题

公考通网校

www.chinaexam.org



公考通 APP



微信公众平台

一、选择题

1、（单选题）必须长期坚持并不断发展的、全党全国人民为实现中华民族伟大复兴而奋斗的行动指南是（）。

- A. 马列主义毛泽东思想
- B. 新时代中国特色社会主义思想
- C. 中国特色社会主义理论
- D. 四个全面和“五位一体”总布局思想

2、（单选题）实现“两个一百年”奋斗目标，实现中华民族的中国梦，不断提高人民生活水平，必须坚定不移把（）作为党执政兴国的第一要务。

- A. 改革开放
- B. 加快推动创新
- C. 发展
- D. 稳定

3、（单选题）下列对我国对外开放说法错误的是（）。

- A. 我国目前已形成沿海、沿江、沿边相结合的开放格局
- B. 1982年12月，对外开放政策被正式写入我国宪法
- C. “一带一路”战略构建我国对外开放新格局
- D. 我国出口目前以机电和高新技术产品等资本技术密集型产品为主

4、（单选题）古代的宗法礼仪非常严格，孔子非常重视“孝悌”，其中“悌”指敬重（）。

- A. 父母
- B. 兄长
- C. 朋友
- D. 子侄

5、（单选题）“不以物喜，不以己悲”告诉我们，不因外物的好坏和自己的得失而或喜或悲，其出自（）。

- A. 《茅屋为秋风所破歌》
- B. 《长恨歌》
- C. 《水调歌头》
- D. 《岳阳楼记》

6、（单选题）维新变法、辛亥革命，新文化运动的有着内在一致性的根源在于（）。

- A. 同属资产阶级领导
- B. 同受封建主义的压迫
- C. 皆是资本主义经济发展的产物

D. 同是民族危机的产物

7、（单选题）我国现行宪法是由第五届全国人民代表大会第五次会议于（）年通过的。

A. 1954

B. 1975

C. 1978

D. 1982

8、（单选题）自治机关包括自治地方的（）和自治地方的国家行政机关。

A. 权力机关

B. 审判机关

C. 检查机关

D. 军事机关

9、（单选题）习近平总书记指出：“生活在我们伟大的祖国和伟大时代的中国人民，共同享有人生出彩的机会，共同享有梦想成真的机会，共同享有同祖国和时代一起成长与进步的机会。”这说明（）。

A. “中国梦”必须紧紧依靠人民来实现

B. 只要生逢盛世，就可以梦想成真

C. 实现“中国梦”必须凝聚中国力量

D. 社会对人的理想、价值的重视和尊重

10、（单选题）计算机网络是计算机科学技术和（）技术结合的产物。

A. 人工智能

B. 通信科学

C. 集成电路

D. 无线电

11、（单选题）哲学的基本问题是（）。

A. 思维与存在的关系问题

B. 社会存在与社会意识的关系问题

C. 内容与形式的关系问题

D. 因果关系问题

12、（单选题）俗话说：“花在树则生，离枝则死；鸟在林则乐，离群则悲。”这句话的哲学寓意是（）。

A. 整体包含在部分之中

B. 事物的存在和发展不以人的意志为转移

C. 既要统观全局，又要照顾局部

D. 局部性质和意义的体现离不开整体

13、（单选题）为确保决策项目与方案的顺利实施，组织需要进行前馈控制，而前馈控制的中心问题是（）。

- A. 对管理过程中可能发生的偏差进行预测
- B. 对管理行为发生前的偏差进行纠错
- C. 防止计划在实施中所需的各种资源在质和量上产生偏差
- D. 对决策实施中可能发生的偏差提出预案，以彻底消除偏差

14、（单选题）经济学领域所谓“看不见的手”的最初提出者是（）。

- A. 凯恩斯
- B. 亚当·斯密
- C. 大卫·李嘉图
- D. 萨缪尔森

15、（单选题）价格变动会引起需求变动，在日常生活中，价格变动对需求影响较小的一组商品是（）

- A. 蔬菜、米面、水果
- B. 电视机、食用油、冰箱
- C. 金银首饰，家用摄像机
- D. 电脑、轿车、新鲜海产品

16、（单选题）“天苍苍，野茫茫风吹草低见牛羊”的景观是指（）

- A. 关中平原
- B. 青藏高原
- C. 河西走廊
- D. 内蒙古高原

17、（单选题）下列不属于经济“新常态”特征的是（）。

- A. 环境承载能力已达到或接近上限
- B. 人口老龄化日趋发展，农业富余人口减少
- C. 市场竞争逐步转向质量型、差异化为主的竞争
- D. 经济增长呈高速发展形态

18、（单选题）中国特色社会主义理论体系的精髓是（）

- A. 实事求是、群众路线、独立自主
- B. 解放思想、实事求是、执政为民
- C. 解放思想、实事求是、与时俱进
- D. 以人为本、全面发展、统筹兼顾

19、（单选题）关于“丝绸之路经济带”下列说法正确的是（）。

- ①是中国经济发展及外交事业的一大重要构想
- ②东边牵着亚太经济圈，西边系着欧洲经济圈
- ③被认为是“世界上最长，最具有发展潜力的经济大走廊”
- ④首先是一个政治带概念

- A. ①②③④
- B. ①②③
- C. ②③④
- D. ①③④

20、（单选题）中国历史上，秦汉时期的中央行政组织实行（）。

- A. 三省六部制
- B. 三公九卿制
- C. 士族制度
- D. 门阀制度

二、多选题

21、（多选题）四书都包括什么（）。

- A. 《大学》
- B. 《中庸》
- C. 《论语》
- D. 《孟子》

22、（多选题）越来越多的城郊农民发现，脚下的土地不仅能生产农产品，还能生产田园风光，生产农家情趣等，“种这种那，不如综合开发”，这一观念更新，农民在原有土地上创造出了更多财富，这从一个侧面表明（）。

- A. 掌握系统化方法有利于实现整体最优目标
- B. 辩证的否定是事务物的自我完善和发展
- C. 生产关系的变革一定会促进生产力的发展
- D. 要用发展的观点看问题

23、（多选题）为全面提高公民道德素质，政府要引导人们自觉履行法定义务、社会责任、家庭责任，营造劳动光荣，创造伟大的社会氛围，培育（）的良好风尚。

- A. 知荣辱

- B. 讲正气
- C. 作奉献
- D. 促和谐

24、（多选题）以下关于生活常识，说法正确的是（）。

- A. 石英钟的电池耗尽停止走动时，其秒针往往停在刻度盘上“9”的位置
- B. 电炉“燃烧”是电能转化为内能，不需要氧气
- C. 鸽子可以检验测定地球磁力场
- D. 冬天室外的铁器和木材温度并不一样，因此触摸的话会感到冷热不一样

25、（多选题）以下属于我国作为成员国参加的政府间国际组织是（）。

- A. 上海合作组织
- B. G20
- C. 东盟
- D. WTO

三、判断题

26、（对错题）“一国两制”是解决历史遗留的香港、澳门问题的最佳方案，也是香港、澳门回归后保持长期稳定的最佳制度。

- A. 正确
- B. 错误

27、（对错题）随着实践的发展和环境条件的变化，管理目标常常需要进行必要的调整和变动，因此管理目标需要具备一定的弹性。

- A. 正确
- B. 错误

28、（对错题）“假作真时真亦假，真作假时假亦真”表明真理与谬误是相互贯通的。

- A. 正确
- B. 错误

29、（对错题）唯物辩证法的实质和核心是对立统一规律。

- A. 正确
- B. 错误

30、（对错题）新中国标志着我国社会主义制度的确立。

- A. 正确

B. 错误

31、（对错题）在资本主义社会里雇佣工人的剩余劳动是剩余价值的唯一源泉。

A. 正确

B. 错误

32、（对错题）“学而不思则罔，思而不学则殆”、“有教无类”均是孔子的教育主张。

A. 正确

B. 错误

33、（对错题）我国宪法规定了我国党的性质是无产阶级专政。

A. 正确

B. 错误

34、（对错题）魏源著书《四洲志》提出了“师夷长技以制夷”的主张，试图吸收西方先进技术，是洋务思想和洋务运动的先驱。

A. 正确

B. 错误

35、（对错题）中国古代非常看重礼法，有许多变通的用语，为了表示尊重，当称呼对方母亲的时候，一般称为“令尊”。

A. 正确

B. 错误

参考答案

1、B

解析：

本题考查的是时政热点。党的十九大报告提出新时代中国特色社会主义思想是全党全国人民为实现中华民族伟大复兴而奋斗的行动指南，必须长期坚持并不断发展。故 B 项正确，当选。ACD 项错误，排除。

故本题正确答案为 B 项。

2、C

解析：

本题考查的是时政热点。党的十九大报告提出，实现“两个一百年”奋斗目标、实现中华民族伟大复兴的

中国梦，不断提高人民生活水平，必须坚定不移把发展作为党执政兴国的第一要务，坚持解放和发展社会生产力，坚持社会主义市场经济改革方向，推动经济持续健康发展党的十九大报告提出，为了实现“两个一百年”奋斗目标、实现中华民族伟大复兴的中国梦，不断提高人民生活水平，必须“贯彻新发展理念，建设现代化经济体系”，并将建设现代化经济体系确定为今后我国发展的战略目标。故 C 项正确，当选。ABD 项错误，排除。

故本题正确答案为 C 项。

3、D

解析：

本题考查的是我国对外开放政策。目前我国出口结构已经进入了以机电和高新技术产品等资本劳动密集型产品为主，我国出口目前以劳动密集型产品为主但正在向技术密集型方向发展。故 D 项正确表述错误，当选。ABC 项错误表述正确，排除。

故本题正确答案为 D 项。

4、B

解析：

本题考查的是我国文化知识。孝，指对父母；要孝顺、服从；悌，指对兄长要敬重、顺从。孔子非常重视孝悌，把孝悌作为实行“仁”的根本，提出“三年无改于父道”“父母在，不远游”等一系列孝悌主张。孟子也把孝悌视为基本的道德规范。故 B 项正确符合题意，当选。ACD 项错误不符合题意，排除。

故本题正确答案为 B 项。

5、D

解析：

本题考查的是我国古代文学知识。选自范仲淹的《岳阳楼记》，这篇记叙了事情的本末源起，通过描绘岳阳楼的景色及迁客骚人登楼览景后产生的不同感情，表达了自己“不以物喜，不以己悲”的生活态度和“先天下之忧而忧，后天下之乐而乐”的政治抱负。故 D 项正确符合题意，当选。ABC 项错误不符合题意，排除。

故本题正确答案为 D 项。

6、C

解析：

本题考查的是中国历史相关知识。维新变法、辛亥革命，新文化运动它们产生的背景都是在民族资本主义发展的基础上产生的。资本主义经济的发展是它们产生的根本原因。故 C 项正确符合题意，当选。ABD 项错误不符合题意，排除。

故本题正确答案为 C 项。

7、D

解析：

本题考查的是我国现行宪法知识。我国现行宪法是 1982 年 12 月 4 日第五届全国人民代表大会第五次会议通过，1982 年 12 月 4 日全国人民代表大会公告公布施行。1982 年 12 月 4 日，中华人民共和国第四部宪法在第五届全国人大第五次会议上正式通过并颁布。并根据 1988 年 4 月 12 日第七届全国人民代表大会第一次会议通过的《中华人民共和国宪法修正案》、1993 年 3 月 29 日第八届全国人民代表大会第一次会议通过的《中华人民共和国宪法修正案》、1999 年 3 月 15 日第九届全国人民代表大会第二次会议通过的《中华人民共和国宪法修正案》和 2004 年 3 月 14 日第十届全国人民代表大会第二次会议通过的《中华人民共和国宪法修正案》进行了修正。故 D 项正确符合题意，当选。ABC 项错误不符合题意，排除。

故本题正确答案为 D 项。

8、A

解析：

本题考查的是我国民族自治制度知识。我国民族自治地方的自治机关是自治区、自治州、自治县的人民代表大会和相应的各级人民政府，它是我国一种特殊的国家机关。自治区、自治州、自治县的人民代表大会是民族自治地方的权利机关，和相应的各级人民政府都是民族自治地方的自治机关国家行政机关。故 A 项正确符合题意，当选。BCD 项错误不符合题意，排除。

故本题正确答案为 A 项。

9、C

解析：

本题考查的是中国梦相关知识。习近平总书记在第十二届全国人民代表大会第一次会议闭幕式中说：“实现中国梦必须凝聚中国力量。这就是中国各族人民大团结的力量。中国梦是民族的梦，也是每个中国人的梦。只要我们紧密团结，万众一心，为实现共同梦想而奋斗，实现梦想的力量就无比强大，我们每个人为实现自己梦想的努力就拥有广阔的空间。生活在我们伟大祖国和伟大时代的中国人民，共同享有人生出彩的机会，共同享有梦想成真的机会，共同享有同祖国和时代一起成长与进步的机会。有梦想，有机会，有奋斗，一切美好的东西都能够创造出来。全国各族人民一定要牢记使命，心往一处想，劲往一处使，用 13 亿人的智慧和力量汇集起不可战胜的磅礴力量。”生活在我们伟大祖国和伟大时代的中国人民，共同享有人生出彩的机会，共同享有梦想成真的机会，共同享有同祖国和时代一起成长与进步的机会。有梦想，有机会，有奋斗，一切美好的东西都能够创造出来故 C 项正确符合题意，当选。ABD 项错误不符合题意，排除。

故本题正确答案为 C 项。

10、B

解析：

本题考查的是计算机知识。计算机网络技术是通信技术与计算机技术相结合的产物。计算机网络是按照网络协议，将地球上分散的、独立的计算机相互连接的集合。连接介质可以是电缆、双绞线、光纤、微波、载波

或通信卫星。故 B 项正确符合题意，当选。ACD 项错误不符合题意，排除。

故本题正确答案为 B 项。

11、A

解析：

本题考查的是思维与存在的关系哲学的基本问题。思维与存在的关系问题是哲学的基本问题。故 A 项正确符合题意，当选。BCD 项错误不符合题意，排除。

故本题正确答案为 A 项。

12、D

解析：

本题考查的是整体与局部部分的关系。

A 项，整体包含在部分之中说法错误，部分包含在整体之中，故 A 项错误，排除。；

B 项，事物的存在和发展不以人的意志为转移题干中没有体现，题干中体现的是整体和部分的辩证关系意在强调事物的客观性，本题未体现，故 B 项错误，排除。；

C 项，既要统观全局，又要照顾局部不符合题意体现的是两点论和重点论，本题未体现，排除；本题体现了整体和部分的关系，重点说了局部离不开整体。故 C 项为我，排除。

D 项，本题中强调的是花和鸟是局部，树和林是整体，局部离不开整体，体现了整体和部分的关系，重点说了局部离不开整体。故 D 项正确符合题意，当选。

故本题正确答案为 D 项。

13、B

解析：

本题考查的是管理决策相关知识。前馈控制指通过观察情况、收集整理信息、掌握规律、预测趋势，正确预计未来可能出现的问题，提前采取措施，将可能发生的偏差消除在萌芽状态中，为避免在未来不同发展阶段可能出现的问题而事先采取的措施。故 B 项正确符合题意，当选。ACD 项错误不符合题意，排除。

故本题正确答案为 B 项。

14、B

解析：

本题考查的是市场经济相关知识。“看不见的手”是指价值规律，如供大于求价格上升，供过于求价格下降，就像“无形中的手”一样在支配着每个人，自觉地按照市场规律运行。最早出现于亚当·斯密的《国富论》中。故 B 项正确符合题意，当选。ACD 项错误不符合题意，排除。

故本题正确答案为 B 项。

15、A

解析：

本题考查的是价格相关知识。不同商品需求量对商品价格变动的反应程度是不同的。价格变动对蔬菜、米面、水果等生活必需品需求量的影响较小。对电视、冰箱、金银首饰、电脑、轿车等高档耐用品需求量的影响较大。故 A 项正确符合题意，当选。BCD 项错误不符合题意，排除。

故本题正确答案为 A 项。

16、D

解析：

本题考查的是内蒙古的地理特征。“天苍苍，野茫茫风吹草低见牛羊”是出自北朝民歌《敕勒歌》里的歌词，“敕勒川，阴山下。天似穹庐，笼盖四野。天苍苍，野茫茫，风吹草低见牛羊”。敕勒是种族名，北齐时居住在朔州（今山西省北部）一带。阴山在今内蒙古自治区北部。故 D 项正确符合题意，当选。ABC 项错误不符合题意，排除。

故本题正确答案为 D 项。

17、D

解析：

本题考查的是经济发展“新常态”的特征。经济“新常态”有九大特征：（1）模仿排浪式消费阶段基本结束，个性化、多样化消费渐成主流；（2）基础设施互联互通和一些新技术、新产品、新业态、新商业模式的投资机会大量涌现；（3）我国低成本比较优势发生了转化，高水平引进来、大规模走出去正在同步发生；（4）新兴产业、服务业、小微企业作用更凸显，生产小型化、智能化、专业化将成为产业组织新特征；（5）人口老龄化日趋发展，农业富余人口减少，要素规模驱动力减弱，经济增长将更多依靠人力资本质量和技术进步；（6）市场竞争逐步转向质量型、差异化为主的竞争；（7）环境承载能力已达到或接近上限，必须推动形成绿色低碳循环发展新方式；（8）经济风险总体可控，但化解以高杠杆和泡沫化为主要特征的各类风险将持续一段时间；（9）既要全面化解过剩，也要通过发挥市场机制作用探索未来产业发展方向。D 项本身说法错误。故 D 项表述错误不属于经济“新常态”的特征，当选。ABC 项属于经济“新常态”特征表述正确，排除。

故本题正确答案为 D 项。

18、C

解析：

本题考查的是中国特色社会主义理论体系的精髓。中国共产党第十七次全国代表大会提出了中国特色社会主义理论体系的科学命题，明确指出：“中国特色社会主义理论体系，就是包括邓小平理论、‘三个代表’重要思想以及科学发展观等重大战略思想在内的科学理论体系。”解放思想、实事求是、与时俱进是马克思主义思想路线的本质要求故 C 项正确，当选。ABD 项错误，排除。

故本题正确答案为 C 项。

19、B

解析：

本题考查“丝绸之路经济带”。丝绸之路经济带，是在古丝绸之路概念基础上形成的一个新的经济发展区域，由中国国家主席习近平在哈萨克斯坦纳扎尔巴耶夫大学演讲时提出。新丝绸之路经济带，东边牵着亚太经济圈，西边系着发达的欧洲经济圈，被认为是“世界上最长、最具有发展潜力的经济大走廊”。“丝绸之路经济带”建设在内政外交中均确立为中国实现下一阶段发展的重大国家战略，是中国经济发展及外交事业的一大重要构想。故①②③均符合题意，当选。由于丝绸之路经济带首先是一个“经济带”概念不是政治带概念，故④错误，排除。B项符合题意，当选，ACD项不符合题意，排除。

故本题正确答案为B项。

20、B

解析：

本题考查的是秦汉时期的中央行政组织。A项，三省六部制：是中国古代封建社会一套组织严密的中央官制。它确立于隋朝，此后一直到清末，六部制基本沿袭未改。；B项，秦汉的中央行政机关实行三公九卿制。皇帝之下设三公，三公为：丞相、太尉、御史大夫。三公之下设九卿，作为中央行政机关分掌具体行政事务，如祭祀、礼仪、军事、行政、司法、文化教育等。B项符合题意，当选；C项，士族是魏晋南北朝时期地主阶级中部分享有政治、经济特权的家族所构成的一个特殊阶层。门阀制度是封建等级制中的一种特殊形式。形成于东汉，魏晋南北朝时盛行。故本题答案选B。

21、ABCD

解析：

本题考查的是中古代名著。四书包括《大学》、《中庸》、《论语》、《孟子》，五经指的是《诗经》、《尚书》、《礼记》、《周易》和《春秋》。故ABCD项正确，当选。

故本题正确答案为ABCD项。

22、ABD

解析：

本题考查的是辩证法和生产力决定生产关系历史唯物主义。A项，“种这种那，不如综合开发”体现了我们办事情从系统上出发，既要从整体着手，同时也要搞好部分，使整体功能得到最大的发挥，树立整体意识和全局观念。A项符合题意，当选；B项，观念更新体现了辩证的否定观，辩证的否定不是全盘否定，而是包含肯定的否定，其实质就是“扬弃”，观念更新对原来的观念既批判又继承，既克服弱点又保留优点。B项符合题意，当选；C项，生产关系对生产力有能动的反作用，适应生产力的生产关系将促进生产力发展；不适应生产力的生产关系，将阻碍生产力的发展。事物的辩证发展就是经过两次否定、三个阶段，形成一个周期。经过第一次否定，使矛盾得到初步解决，经过再次否定，实现对立面的统一，使矛盾得到解决。否定之否定的过程，

从内容上看，是自己发展自己，自己完善自己；从形式上看，是螺旋式上升和波浪式前进。题干中，城郊农民在长期的生产实践中，观念发生了变化，从而创造了更多的财富 C 项表述错误，排除；D 项，本题中从种这种那到综合开发的观念更新，体现的是要用发展的眼光看问题，D 项符合题意，当选。。故 ABD 项正确。

故本题正确答案为 ABD 项。

23、ABCD

解析：

本题考查的是公民道德。为全面提高公民道德素质，政府要引导人们自觉履行法定义务，社会责任、家庭责任，营造劳动光荣，创造伟大的社会氛围，培育知荣辱、讲正气、作奉献、促和谐的良好风尚。ABCD 项均符合题意，当选。

故本题正确答案为答案选 ABCD 项。

24、ABC

解析：

本题考查的是生活常识。

A 项，石英钟的电池耗尽停止走动时，秒针在“9”位置处受到重力矩的阻碍作用最大，因此往往停在 9 的位置。故 A 项正确，当选。

B 项，电炉是不燃烧的，只是电流通过电阻中产生热量，是电能转化为内能，不需要氧气，氧气只能使电炉丝氧化而缩短其使用寿命。故 B 项正确，当选。

C 项，鸽子头部含有少量的强磁性物质四氧化三铁，可以检验测定地球磁力场。故 C 项正确，当选。

D 项，冬天室外的铁器和木材的温度其实是一样的，但因为铁器相对于木材是热的良导体，会更快传导身体的热量，所以会感觉铁器更凉。故 D 项错误，排除。

故本题正确答案为 ABC 项。

25、AD

解析：

本题考查的是政府间国际组织相关知识。政府间国际组织是若干国家为了特定目的以条约形式而建立的一种常设机构。其基本特性：国际组织在条约和宗旨规定的范围内，享有参与国际事务活动的独立地位，具有直接承受国际法权利和义务的能力，而不受国家权力的管辖。政府间国际组织：世界贸易组织、联合国、亚洲开发银行、东盟、国际结算银行、欧盟、八国集团、国际原子能机构、上海合作组织。A 项，上海合作组织是中国作为成员国参加的政府间国际组织。，A 项符合题意，当选；B 项，20 国集团（G20）是一个国际经济合作论坛，属于非正式对话的一种机制，由原八国集团以及其余 12 个重要经济体组成，不属于政府间国际组织，不符合题意，排除；C 项，东南亚国家联盟简称东盟，成员国有马来西亚、印度尼西亚、泰国、菲律宾、新加坡、文莱、越南、老挝、缅甸和柬埔寨。中国不是成员国，排除；D 项，世界贸易组织（简称 WTO），自 2001 年 12

月 11 日开始，中国正式加入 WTO，标志着中国的产业对外开放进入了一个全新的阶段。D 项符合题意，当选。故 AD 项正确，当选。BC 项错误，排除。

故本题正确答案为 AD 项。

26、A

解析：

本题考查的是国家制度。习近平指出，事实证明，“一国两制”是解决历史遗留的香港、澳门问题的最佳方案，也是香港、澳门回归后保持长期繁荣稳定的最佳制度。故本题表述正确，选择 A。

27、A

解析：

本题考查的是管理学目标。管理目标在制定和实施过程中既要具有先进性，又要具有现实可能性，同时，随着实践的发展和环境条件的变化，也常常需要进行必要的调整和变动，因此，管理目标又需要有一定的弹性。故本题表述正确，选择 A。

28、A

解析：

本题考查的是真理与谬误的辩证关系。第一、，真理与谬误是对立的。就一定范围、一定客观对象来说，真理就是真理、谬误就是谬误，二者有本质区别。第二、，真理与谬误又是相互联系的。真理是与谬误相比较而存在的，没有谬误也就无所谓真理。第三、，真理的发展也是通过与谬误的斗争来实现的真理的每一个进步意味着谬误被批驳、被放弃、被真理所取代。第四、，真理和谬误在一定条件下相互转化。真理和谬误的区别和对立并不是绝对的，二者是相互包含、相互贯通、相互渗透、相互转化的。本题中“假作真时真亦假，真作假时假亦真”体现的就是真理和谬误之间相互包容，相互渗透，相互转化的辩证关系。故本题表述正确，选择 A。

29、A

解析：

本题考查的是对立统一规律。对立统一规律是唯物辩证法的实质和核心，是因为它：①揭示了事物发展的方向和道路；②揭示了事物发展的源泉和动力；③揭示了事物发展的状态和形式；④揭示了事物普遍联系的本质内容；⑤是贯穿于辩证法其他规律和范畴的主线。故本题表述正确，选择 A。

30、B

解析：

本题考查的是社会主义制度的建立。第一、，虽说新中国成立了，可是社会性质还是新民主主义社会。：（一）历史遗留任务还没有完成即要继续加油推翻三座大山；（二）依靠的四大阶级联盟仍然存在；（三）建国后主要矛盾仍是人民和三大残余势力之间的矛盾。第二、，社会主义制度建立的一个最显著的特点是生产资

料公有化，可是建国初期五种经济成分（国营经济、合作社经济、个体经济、私人资本主义经济和国家资本主义经济）并存，所以直到 1956 年三大改造的基本完成，才标志着社会主义制度的建立。故本题表述错误，选择 B。

31、A

解析：

本题考查的是剩余价值。在价值增值过程中，雇佣工人的劳动分为两部分：一部分是必要劳动，用于再生产劳动力的价值；另一部分是剩余劳动，用于无偿地为资本家生产剩余价值。因此，剩余价值是雇佣工人所创造的并被资本家无偿占有的超过劳动力价值的那部分价值，它是雇佣工人剩余劳动的凝结，体现了资本家与雇佣工人之间剥削与被剥削的关系。因此，雇佣工人的剩余劳动是剩余价值的唯一源泉。故本题表述正确，选择 A。

32、A

解析：

本题考查的是孔子的教育思想。孔子名丘，字仲尼，春秋末期鲁国人，著名的思想家、教育家和儒家学派的创始人。孔子的思想成就和文化贡献里教育思想的核心是有教无类、因材施教、事实就是、学思结合、坚持真理，内容是知之为知之，不知为不知；学而不思则罔，思而不学则殆。故本题表述正确，选择 A。

33、A

解析：

本题考查的宪法相关知识。《宪法》第一条规定：中华人民共和国是工人阶级领导的、以工农联盟为基础的人民民主专政的社会主义国家。社会主义制度是中华人民共和国的根本制度。禁止任何组织或者个人破坏社会主义制度。工人阶级领导的、以工农联盟为基础的人民民主专政，实质上即无产阶级专政国体是指国家的性质，亦称国家的阶级本质。具体的说，就是社会各阶级在国家中所处的地位。统治阶级的性质决定着国家的性质。国体即国家的阶级本质，它是由社会各阶级、阶层在国家中的地位所反映出来的国家的根本属性。它包括两个方面：一是各阶级、各阶层在国家中所处的统治与被统治地位；二是各阶级、阶层在统治集团内部所处的领导与被领导地位。故本题表述正确，选择 A。

34、B

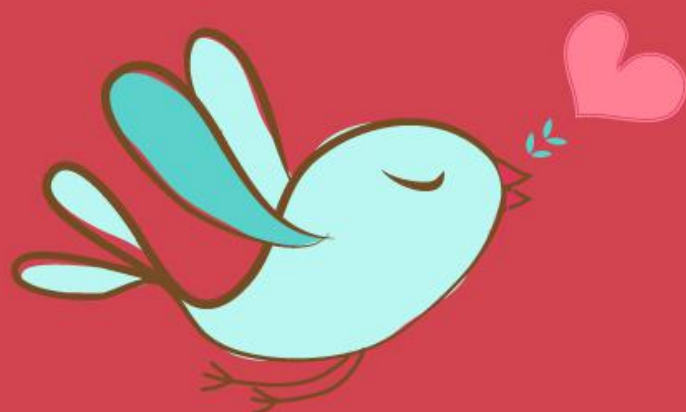
解析：

本题考查的是我国古代文学常识。师夷长技以制夷语出魏源的《海国图志》。后来成为洋务运动前期的指导思想。师：动词，以某某为师，向某某学习；夷，即蛮夷，古时候，中原的汉族对边疆的少数民族的蔑称，这里特指西方的洋人。长技：先进的技术，当时的中国人认为中国的政治制度、经济制度等等都比国外要好，唯一不如他们的就是坚船利炮，这里主要指学习西方的武器制造技术。制：制约、制服。整句话的意思就是：向洋人学习先进军事技术，用以抵抗洋人的侵略。故本题表述错误，选择 B。

35、B

解析：

本题考查的是中国古代礼仪。古人称对方父亲为“令尊”，母亲为“令堂”。故本题表述正确错误，选择B。



美好的事情即将发生...

something wonderful is about to happen