

2017年9.16山西阳泉市直事业单位考试真题

公考通网校

www.chinaexam.org



公考通 APP



微信公众平台

一、单选题

- 1、（单选题） 党的十八大提出，在中国共产党成立一百年时全面建成（ ）。
 - A. 小康社会
 - B. 民主社会
 - C. 发达国家
 - D. 现代化国家
- 2、（单选题） 2017年2月17日，二十国集团外长会议在（ ）闭幕，在为期两天的会议期间，与会代表讨论了落实2030年可持续发展议程、维护和平、加强与非洲合作等议题。
 - A. 波恩
 - B. 杭州
 - C. 大阪
 - D. 慕尼黑
- 3、（单选题） 习近平总书记强调的“人民为中心”的思想，与中国共产党的根本宗旨（ ）是一致的。
 - A. 以人为本
 - B. 全心全意为人民服务
 - C. 实现共产主义
 - D. 巩固党的执政地位
- 4、（单选题） 社会主义核心价值体系是（ ），决定着中国特色社会主义发展方向。
 - A. 兴国之魂
 - B. 思想指针
 - C. 发展指南
 - D. 兴国之要
- 5、（单选题） 在每年3月份举行的全国人大会议上，都要由（ ）作《政府工作报告》。
 - A. 国家主席
 - B. 国务院总理
 - C. 中共中央总书记
 - D. 全国人大常委会委员长
- 6、（单选题） 政府职能的行使由（ ）授予并受其监督。
 - A. 行政机关
 - B. 司法机关
 - C. 立法机关

D. 中央政府

7、（单选题）马克思主义的意识形态决定我国公共组织文化的核心价值观是（ ）。

- A. 为人民服务
- B. 为工人阶级服务
- C. 为统治阶级服务
- D. 为人类服务

8、（单选题）我国人民民主专政的最适当的组织形式是（ ）。

- A. “三权分立”制度
- B. 民主集中制
- C. 人民代表大会制度
- D. 共产党领导的多党合作制

9、（单选题）（ ）是建设中国特色社会主义的总布局。

- A. 四化同步
- B. 解放和发展生产力
- C. 梯次推进战略
- D. 五位一体

10、（单选题）转变政府职能的根本途径是（ ）。

- A. 加强宏观调控
- B. 完善市场体系
- C. 施行政企分开
- D. 转换企业经营机制

11、（单选题）以科学发展观为主题，以加快转变（ ）为主线，是关系我国发展全局的战略抉择。

- A. 经济增长方式
- B. 行政管理方式
- C. 经济发展方式
- D. 政府职能

12、（单选题）实践是检验真理的唯一标准，这是由真理的本性和实践的本质特点决定，这里强调的实践的本质特点是指（ ）。

- A. 实践的确定性
- B. 客观实在性
- C. 社会历史性

D. 直接现实性

13、（单选题）“一国两制”在香港的实践取得巨大成功，宪法和基本法规定的特别行政区制度有效运行，香港保持繁荣稳定，国际社会给予了高度评价。与此同时，作为一项开创性事业，“一国两制”在香港的实践也需要不断的探索前进。一国两制主要体现了（ ）。

A. 整体和部分关系原理

B. 对立统一原理

C. 质量互变原理

D. 否定之否定原理

14、（单选题）“文明乘客”、“文明观众”、“文明读者”等用语强调了现实生活中人们应当遵守（ ）。

A. 个人品德

B. 职业道德

C. 家庭美德

D. 社会公德

15、（单选题）“没有稳定的就业，发展注定不可持续；没有高质量的就业，百姓注定不会幸福。”政府要实现就业优先战略，这是因为（ ）。

A. 就业是民生之本，只有劳动才能取得报酬劳

B. 只有树立正确的就业观念，才能展示自我风采

C. 劳动是人民发展进步的源泉

D. 劳动者获得就业就能实现最大价值

16、（单选题）《中共中央关于深化文化体制改革推动社会主义文化大发展大繁荣若干重大问题的决定》中指出，建设社会主义文化的出发点和落脚点是（ ）。

A. 提高全民族文明素质

B. 满足人民精神文化需求

C. 增强国家文化软实力

D. 建设社会主义核心价值体系

17、（单选题）电子政务作为概念，其核心内容是（ ）。

A. 电子

B. 因特网

C. 计算机技术

D. 政务

18、（单选题）下列不属于财产性收入的是（ ）。

- A. 酬金
- B. 租金
- C. 利息
- D. 股息

19、（单选题）通货膨胀是指（ ）。

- A. 价格总水平持续上涨
- B. 价格总水平持续下降
- C. 货币流通速度减慢
- D. 经济增长速度加快

20、（单选题）春节期间蔬菜价格再贵，也不会超过牛肉的价格。其原因在于（ ）。

- A. 人们更喜欢吃牛肉
- B. 牛肉的营养成分比蔬菜丰富
- C. 生产牛肉所需的社会必要劳动时间高于生产蔬菜所耗费的社会必要劳动时间
- D. 蔬菜供过于求

21、（单选题）下列说法正确的是（ ）。

- A. 剩余价值率等于小于利润率
- B. 货币本身就是资本
- C. 商品流通就是资本流通，二者是一回事
- D. 商品流通和资本流通没有本质区别

22、（单选题）以下银行中（ ）不是商业银行。

- A. 工商银行
- B. 农业银行
- C. 北京银行
- D. 中央银行

23、（单选题）组织中各资源要素占据首要地位的是（ ）。

- A. 财力资源
- B. 文化资源
- C. 物力资源
- D. 人力资源

24、（单选题）近年来，高铁快速发展变“旅长游短”为“快旅慢游”，这表明（ ）。

- A. 消费促进生产发展，是生产的最终目的

- B. 消费方式调节生产方式
- C. 新的消费热点会带动相关产业的成长
- D. 生产对消费起决定作用

25、（单选题） 吴老板给农民发了 2016 年拖欠的工资，这是货币执行（ ）职能。

- A. 价值尺度
- B. 流通手段
- C. 支付手段
- D. 贮藏手段

26、（单选题） 发达资本主义国家的经济增长，20 世纪初 5%~20%是靠科技进步实现的，70 年代则升到 60%，80 年代后达到了 80%。这一材料告诉我们（ ）。

- A. 科学技术已成为第一生产力
- B. 劳动者在生产中的作用越来越小
- C. 要坚持以科学技术为中心
- D. 国力竞争归根到底是科技竞争

27、（单选题） 解决我国发展不平衡、不协调、不可持续的问题，关键在于（ ）。

- A. 提高自主创新能力
- B. 经济结构战略性调整
- C. 发展战略性新兴产业
- D. 加快转变经济发展方式

28、（单选题） 国家发改委会同有关部门，组织开展加强市场监管、严厉打击炒作农产品行为的专项行动，以稳定物价，保障民生。国家发改委的做法体现了我国政府（ ）。

- ①扩大行政执法范围，打击经济犯罪活动
- ②切实履行经济职能，促进社会经济健康发展
- ③严格司法，维护社会经济秩序
- ④坚持以人为本，关注民生问题

- A. ③④
- B. ②③
- C. ①④
- D. ②④

29、（单选题） 下列工资收入属于国民收入初次分配的是（ ）。

- A. 国家机关工作人员的工资

- B. 工业企业职工的工资
- C. 高等学校教师的工资
- D. 文艺工作者的工资
- 30、（单选题）具有高科技含量、高文化附加值得各类创新型产业所形成的经济形态可以被称为（ ）。
- A. 信息经济
- B. 知识经济
- C. 创意经济
- D. 市场经济
- 31、（单选题）某企业非法集资，处以资金冻结，这属于（ ）。
- A. 财产罚
- B. 行政强制措施
- C. 申诫罚
- D. 能力罚
- 32、（单选题）下列关于加快转变经济发展方式表达不正确的是（ ）。
- A. 经济结构战略性调整是加快转变经济发展方式的出发点
- B. 科技进步和创新是加快转变经济发展方式的重要支撑
- C. 改革开放是加快转变经济发展方式的强大动力
- D. 保障和改善民生是加快转变经济发展方式出发点
- 33、（单选题）（ ）是社会主义经济制度的基础。
- A. 公有制
- B. 国有经济
- C. 集体经济
- D. 公有制和非公有制
- 34、（单选题）（ ）是解决“三农”问题的根本途径。
- A. 发展生产，增加农民收入
- B. 城乡发展一体化
- C. 发展农村公共服务
- D. 完善家庭联产承包制度
- 35、（单选题）（ ）是生产力的渗透性因素。
- A. 教育
- B. 科技

C. 分工

D. 信息

36、（单选题）社会主义市场经济所倡导的“平等原则”应该是“（ ）”。

A. 机会均等

B. 利益均等

C. 结果均等

D. 社会平等

37、（单选题）现代企业制度的典型形式是（ ）。

A. 横向经济联合

B. 跨国公司

C. 公司法人制

D. 托拉斯

38、（单选题）开征房产税是目前房市降温的有效手段之一。从宏观调控角度来看，开征房产税属于（ ）。

A. 经济手段

B. 法律手段

C. 行政手段

D. 计划手段

39、（单选题）国家行政机关执行法律规范，做出影响特定相对人权益的行为是（ ）。

A. 行政立法行为

B. 行政司法行为

C. 行政执法行为

D. 行政监督行为

40、（单选题）目前，以（ ）为核心的中国特色社会主义法律体系已经形成。

A. 宪法

B. 民法

C. 刑法

D. 行政法

41、（单选题）我国民法规定，公民的民事权利能力从（ ）开始。

A. 出生

B. 14 周岁

C. 16 周岁

D. 18 周岁

42、（单选题）市二届全国人民代表大会结束时，全国人大常委会委员长张德江发表的热情、催人奋进的言词称（ ）。

A. 答谢词

B. 祝贺词

C. 闭幕词

D. 开幕词

43、（单选题）根据我国《行政处罚》，省级政府不可以设定的事项有（ ）。

A. 罚款

B. 警告

C. 行政强制措施

D. 临时性许可

44、（单选题）GPS 是（ ）的简称。

A. 全球通讯系统

B. 全球定位系统

C. 全球预警系统

D. 全球网络系统

45、（单选题）当教师，要当一个模范教师；当科学家，要当一个对国家有突出贡献的科学家；当解放军战士，要当一个最英勇的解放军战士；当工人，要当一个新时代的劳动模范；当农民，要当一个对改变农村面貌有贡献的农民。这些都是人生理想中（ ）的表现。

A. 生活理想

B. 社会理想

C. 道德理想

D. 职业理想

46、（单选题）“砍头不要紧，只要主义真，杀了夏明翰，自有后来人”无数革命先烈为了实现共产主义理想，前仆后继，英勇奋斗，勇敢的献出了自己的生命。在他们的身上体现了（ ）的精神。

A. 追求真理

B. 诚实守信

C. 廉洁奉公

D. 谦虚谨慎

47、（单选题）“天人合一”是我国古代（ ）的自然观，其思想内核与现代生态文明观相一致。

- A. 儒家
- B. 道家
- C. 兵家
- D. 法家

48、（单选题）近代中国与西方列强签订的第一个不平等条约是（ ）。

- A. 《望厦条约》
- B. 《南京条约》
- C. 《马关条约》
- D. 《辛丑条约》

49、（单选题）红军二万五千里长征始于（ ）。

- A. 1929 年
- B. 1931 年
- C. 1934 年
- D. 1936 年

50、（单选题）1937 年发生在北京卢沟桥的历史事变又称（ ）。

- A. 一二九事变
- B. 九一八事变
- C. 七七事变
- D. 西安事变

51、（单选题）中国革命时期，带有两面性的阶级是（ ）。

- A. 小资产阶级
- B. 官僚资产阶级
- C. 民族资产阶级
- D. 地主阶级

52、（单选题）“天下兴亡，匹夫有责”是（ ）的名言。

- A. 范仲淹
- B. 顾炎武
- C. 谭嗣同
- D. 孙中山

53、（单选题）（ ）是中国首台千万亿次超级计算机。

- A. 长城一号

- B. 银河一号
- C. 天河一号
- D. 神舟一号

54、（单选题）新文化运动兴起的标志是（ ）。

- A. 1915 年，《新青年》在上海创刊
- B. 1915 年，《新青年杂志》在上海创刊
- C. 1917 年，《新青年》迁到北京
- D. 1917 年，《新青年杂志》迁到北京

55、（单选题）商洽性文件的主要文种是（ ）。

- A. 批复
- B. 通知
- C. 函
- D. 通报

56、（单选题）表彰性通报的结尾，通常采用下述（ ）形式。

- A. 交代制发公文的根据与有缘
- B. 直接表明结论，以阐明制发此文的原因
- C. 表明敬意或谢意
- D. 对观看报告者发出号召，提出希望与要求

57、（单选题）下列文种中，可用于下级机关就某一重大事项向上级机关提出建议和设想，供上级机关在决策时参考，同时也可作为同级机关开展这一工作的依据的是（ ）。

- A. 请示
- B. 意见
- C. 决定
- D. 报告

58、（单选题）Excel 规定，公式必需以（ ）开头。

- A. ，
- B. =
- C. #
- D. *

59、（单选题）明确各职能岗位的工作职责可以降低（ ）引起的工作压力。

- A. 角色冲突

- B. 任务超载
- C. 角色模糊
- D. 人际关系

60、（单选题） 管理控制工作的一般程序是（ ）。

- A. 建立控制标准→分析差异生产原因→采取矫正措施
- B. 采取矫正措施→分析差异生产原因→建立控制标准
- C. 建立控制标准→采取矫正措施→分析差异生产原因
- D. 分析差异生产原因→采取矫正措施→建立控制标准

二、判断题

61、（对错题） 2017年4月20日，长征七号遥二载人火箭将我国第一艘货运飞船天舟一号准确送入预定轨道。

- A. 正确
- B. 错误

62、（对错题） 在“中国制造”向“中国智造”迈进中，我们要补“工匠精神”这一课就必须坚持求同存异、兼收并蓄的包容精神。

- A. 正确
- B. 错误

63、（对错题） 科学发展观所要求的全面发展，以人的全面发展为中心。

- A. 正确
- B. 错误

64、（对错题） 政治体制改革必须以增强党和国家活力、调动人民积极性为根本。

- A. 正确
- B. 错误

65、（对错题） 各级妇联组织均属于政府机关。

- A. 正确
- B. 错误

66、（对错题） “让一部分人、一部分地区先富起来，最终达到共同富裕”所体现的是阶段性部分质变。

- A. 正确
- B. 错误

67、（对错题） 党的十八届五中全会提出的五大发展理念中，创新注重的是解决发展动力问题。

A. 正确

B. 错误

68、（对错题）“供给侧改革”的核心在于刺激消费。

A. 正确

B. 错误

69、（对错题）货币供应量越大，说明居民的消费水平越高。

A. 正确

B. 错误

70、（对错题）行政授权应当是权利和责任同步下放。

A. 正确

B. 错误

71、（对错题）集中力量办大事是社会主义制度优越性的体现。

A. 正确

B. 错误

72、（对错题）善治模式的主体未必是政府，也无须依靠国家的强制力量来实现。

A. 正确

B. 错误

73、（对错题）事物的性质是由主要矛盾决定的。

A. 正确

B. 错误

74、（对错题）面临环境被污染，人类越来越重视环境问题，这是因为地理环境是人类物质生活的必要条件，对社会存在和发展起着决定作用。

A. 正确

B. 错误

75、（对错题）国有企业属于全民所有。

A. 正确

B. 错误

76、（对错题）工业是国民经济中最基本的物质生产部门。

A. 正确

B. 错误

77、（对错题）经济物品是指有用且稀缺的物品。

A. 正确

B. 错误

78、（对错题）在市场经济中，当经济出现衰退时，政府实行赤字财政政策就能促进国民经济的发展。

A. 正确

B. 错误

79、（对错题）生产决定消费，消费对生产具有重要反作用。

A. 正确

B. 错误

80、（对错题）各种要素的收入相加得出的结果就是国民生产总值。

A. 正确

B. 错误

81、（对错题）农村和城市郊区的土地，除由法律规定属于国家所有的以外，属于集体所有。

A. 正确

B. 错误

82、（对错题）航天产业不属于第三产业。

A. 正确

B. 错误

83、（对错题）建立和发展社会主义市场经济的主要目的是防止收入差距过大。

A. 正确

B. 错误

84、（对错题）在我国，土地的使用权可以依法进行转让。

A. 正确

B. 错误

85、（对错题）我国《合同法》规定，收受定金的一方不履行合同约定的债务的，应三倍返回定金。

A. 正确

B. 错误

86、（对错题）我国刑法规定的完全负刑事责任的年龄是行为人已满 18 岁。

A. 正确

B. 错误

87、（对错题）政府组织为社会提供的服务本质上是一种公共产品。

A. 正确

B. 错误

88、（对错题） 人民法院审理案件一律公开进行。

A. 正确

B. 错误

89、（对错题） 生产资料公有制是区分社会主义市场经济与资本主义市场经济的根本标志。

A. 正确

B. 错误

90、（对错题） 我国社会主义初级阶段的基本经济制度是以公有制为主体，私有制为补充。

A. 正确

B. 错误

91、（对错题） 生活必需品是生活所必需的，即使价格发生变化，其需求量也应该维持大体上的不变。

A. 正确

B. 错误

92、（对错题） 选举权与被选举权是公民的基本民主权利，行使这个权利是公民参与管理国家和社会的基础与标志。

A. 正确

B. 错误

93、（对错题） 中共十八届四中全会强调，坚持依法治国首先要坚持司法公正。

A. 正确

B. 错误

94、（对错题） 依法行政，既是对行政机关的要求，也是对公民和其他组织的要求。

A. 正确

B. 错误

95、（对错题） 法律的权威源自科学立法。

A. 正确

B. 错误

96、（对错题） 根据《环境保护法》规定，保护环境是我国的一项基本国策。

A. 正确

B. 错误

97、（对错题） 法律是道德的底线。

A. 正确

B. 错误

98、（对错题） 只要行为对社会具有危害性，实施该行为的人就构成违法。

A. 正确

B. 错误

99、（对错题） 某电影明星通过伪造、变造、隐匿、擅自销毁账簿和记账凭证等手段不缴或少缴应纳税款，这构成了骗税行为。

A. 正确

B. 错误

100、（对错题） 法律的生命力和法律的权威在于惩罚。

A. 正确

B. 错误

101、（对错题） 根据我国《宪法》规定，公民有进行科学研究、文学艺术创作和其他文化活动的自由。

A. 正确

B. 错误

102、（对错题） 我国法律保护公民的财产所有权。

A. 正确

B. 错误

103、（对错题） 规范性公文是指下级机关向上级机关汇报工作、反映情况、请示问题时所使用的公文。

A. 正确

B. 错误

104、（对错题） 农村包围城市革命道路理论是毛泽东思想的重要内容。

A. 正确

B. 错误

105、（对错题） 信息沟通就是信息的传递和理解。

A. 正确

B. 错误

106、（对错题） 公文文种中，请示可以报送多个单位。

A. 正确

B. 错误

107、（对错题） “三十六计”出自《孙子兵法》。

A. 正确

B. 错误

108、（对错题） 科学的任务是改造世界，技术的任务是认识世界。

A. 正确

B. 错误

109、（对错题） 江南制造总局是洋务派创立的最大的军事工业。

A. 正确

B. 错误

110、（对错题） 《聊斋志异》是吴敬梓借妖狐鬼怪的故事编写的一部短篇小说集。

A. 正确

B. 错误

111、（对错题） CPU 是计算机的主要控制单元和运算单元。

A. 正确

B. 错误

112、（对错题） 计算机键盘上的 Alt 和 Ctrl 键不能单独使用，只有配合其他键使用才有意义。

A. 正确

B. 错误

113、（对错题） WPS 软件可以用来进行文字编辑和排版。

A. 正确

B. 错误

114、（对错题） 恩格尔系数越大，说明一个家庭越富裕。

A. 正确

B. 错误

115、（对错题） 光的折射导致小孔成像。

A. 正确

B. 错误

116、（对错题） 生物技术主要包括基因工程、酶工程、发酵工程和细胞工程。

A. 正确

B. 错误

117、（对错题） 北斗七星因在北方天空排列成斗形（或杓形）的七颗亮星而得名。

A. 正确

B. 错误

118、（对错题） 2017 年，伟大的中国人民抗日战争胜利七十周年。

- A. 正确
- B. 错误

119、（对错题） 在国际礼仪中，乘坐小轿车时，一般情况下，后排右座为首，左座次之，中座再次之，司机旁边的座位为末座。

- A. 正确
- B. 错误

120、（对错题） “互联网+”是创新 2.0 时代新一代信息技术与创新 2.0 相互作用共同演化推进经济社会发展新形态的高度概括。

- A. 正确
- B. 错误

三、多选题

121、（多选题） 2017 年 9 月 3 日到 5 日，金砖国家领导人在厦门进行第九次会晤，下列属于金砖国家的是（ ）。

- A. 俄罗斯
- B. 巴西
- C. 埃及
- D. 印度

122、（多选题） 全面推进依法治国的根本遵循是（ ）。

- A. 中国特色社会主义道路
- B. 中国特色社会主义理论体系
- C. 中国特色社会主义制度
- D. 中国共产党的领导

123、（多选题） “水至平而邪者取法，镜至明而丑者无怒。”启示我们（ ）。

- A. 要处理好道德与法制的关系
- B. 要处理好公平与正义的关系
- C. 要践行社会主义核心价值观
- D. 要弘扬社会主义法治精神

124、（多选题） 下列属于公共产品的有（ ）。

- A. 环境卫生

- B. 天气预报
- C. 家用轿车
- D. 铁路

125、（多选题）1949年，以毛泽东主席为领袖的中国共产党领导全国各族人民，推翻了（ ）三座大山，建立了中华人民共和国。

- A. 帝国主义
- B. 封建主义
- C. 唯心主义
- D. 官僚资本主义

126、（多选题）中国巨大的发展潜力成了全球“汉语热”，而遍布世界五大洲的孔子学院，更让中国的语言文化在全球焕发生机。这说明（ ）。

- A. 文化对经济又积极的反作用
- B. 文化交流能够增进影响力
- C. 文化既是民族的，又是世界的
- D. 教育是文化传播的重要途径

127、（多选题）与“惠仁心动”具有相同哲理的是（ ）。

- A. 心外无花
- B. 存在即被感知
- C. 理在事先
- D. 宇宙即吾心

128、（多选题）（ ）是中国共产党人的精神支柱和政治灵魂。

- A. 八荣八耻
- B. 公民道德规范体系
- C. 共产主义远大理想
- D. 中国特色社会主义共同理想

129、（多选题）十八大报告指出：“完善劳动、资本、技术、管理等要素按贡献参与分配的初次分配机制，加快健全以（ ）为主要手段的再分配调节机制。”

- A. 税收
- B. 社会保障
- C. 转移支付
- D. 计划调节

- 130、（多选题） 在全面深化改革的背景下，政府的职责和作用主要有（ ）。
- A. 优化公共服务
 - B. 保障公平竞争
 - C. 促进共同富裕
 - D. 弥补市场失灵

参考答案

1、A

解析：

党的十八大提出，在中国共产党成立一百年时全面建成小康社会。

2、A

解析：

2017年2月17日，二十国集团外长会议在波恩闭幕。

3、B

解析：

中国共产党的根本宗旨是全心全意为人民服务。

4、A

解析：

社会主义核心价值观是兴国之魂，决定着中国特色社会主义发展方向。

5、B

解析：

每年3月份举行的全国人大会议上，都要由国务院总理作《政府工作报告》。

6、C

解析：

政府职能的行使由立法机关授予并受其监督。

7、A

解析：

马克思主义的意识形态决定我国公共组织文化的核心价值观是为人民服务。

8、C

解析：

我国人民民主专政的最适当的组织形式是人民代表大会制度。

9、D

解析：

建设中国特色社会主义的总布局是五位一体。

10、C

解析：

转变政府职能的根本途径是施行政企分开。

11、C

解析：

以科学发展观为主题，以加快转变经济发展方式为主线，是关系我国发展全局的战略抉择。

12、D

解析：

实践是检验真理的唯一标准，是由真理的本性和实践的特点决定的。真理的本性是主观和客观的一致、符合。所谓检验认识的真理性，就是检验人的主观认识是否同客观对象相符合以及符合的程度。实践是主观见之于客观的物质活动，是沟通主观和客观的桥梁，不仅具有普遍性的优点和特点，还具有直接现实性的优点和特点。

13、D

解析：

材料中强调“作为一项开创性事业，‘一国两制’在香港的实践也需要不断的探索前进”，而这个过程正是不断的自我否定，不断进步的过程，所以“否定之否定”规律更加符合题目表述。

14、D

解析：

“文明乘客”、“文明观众”、“文明读者”等用语强调了现实生活中人们应当遵守社会公德。

15、C

解析：

“没有稳定的就业，发展注定不可持续；没有高质量的就业，百姓注定不会幸福。”强调了就业的意义，而其它选项均为错误。

16、B

解析：

建设社会主义文化的出发点和落脚点是满足人民精神文化需求。

17、D

解析：

电子政务作为概念，其核心内容是政务。

18、A

解析：

财产性收入，也称资产性收入，指通过资本、技术和管理等要素参与社会生产和生活活动所产生的收入。即家庭拥有的动产（如银行存款、有价证券）和不动产（如房屋、车辆、收藏品等）所获得的收入。包括出让财产使用权所获得的利息、租金、专利收入；财产营运所获得的红利收入、财产增值收益等。A项酬劳不属于财产性收入。

19、A

解析：

通货膨胀指的是流通领域中的货币量大于实际需要的货币量，这会导致价格总水平持续上涨。

20、C

解析：

商品的价格是价值的表现形式，而商品的价值由生产它的社会必要劳动时间决定，生产牛肉所需要的社会必要劳动时间多于生产蔬菜的社会必要劳动时间，所以选C。

21、B

解析：

本题存在争议，A项说法明显错误，剩余价值率一般大于利润率，C、D说法一样，均不选。

22、D

解析：

中央银行属于国务院的组成部门，是国家推行货币政策，推行宏观调控政策的国家机关，而不是商业银行。

23、D

解析：

组织中各资源要素占据首要地位的是人力资源。

24、D

解析：

我国高铁的快速发展使“快旅慢游”成为现实，体现生产决定消费的方式、质量和水平，体现生产对消费起决定作用，因此选D。生产是消费最终目的观点错误，应该是消费是生产的最终目的和动力。

25、C

解析：

发放拖欠的工资，属于支付手段，购买服务和支付报酬不在一个时空之下。

26、A

解析：

从不同时间段发达国家经济增长的原因来看，科学技术已成为第一生产力。

27、D

解析：

解决我国发展不平衡、不协调、不可持续的问题，关键在于加快转变经济发展方式。

28、D

解析：

我国政府依法行政，不能说扩大行政执法范围，司法机关严格司法。故①③项错误。国家发改委会同有关部门组织开展加强市场监管、严厉打击炒作农产品行为的专项行动。是切实履行政府市场监管的职能。有利于促进经济健康发展。坚持以人为本，关注民生问题。

29、B

解析：

初次分配的主体是市场，所以本题选工业企业职工的工资。

30、C

解析：

本题考查产业经济。

A项，信息经济是以现代信息技术等高科技为物质基础，信息产业起主导作用的，基于信息、知识、智力的一种新型经济。传统工业经济中，钢铁、石油化工、能源等传统产业部门是主力，在信息经济中，居重要地位的是芯片、光纤光缆、卫星通信和移动通信、数据传输、信息网络与信息服务等新兴产业部门，这个过程中信息和产业结合更紧密，逐步实现信息的产业化和产业的信息化。信息经济和题干中强调“的创新”虽有一定关联，但不够直接，排除。

B项，知识经济通俗来说就是“以知识为基础的经济”，经济增长直接依赖于知识和信息的生产、传播和使用，属于可持续发展的经济。知识经济和题干没有直接关联，故错误，排除。

C项，创意经济着眼于创意在企业增长、经济发展中的价值，从个体的创造力、技能和天分中获取发展动力、创造财富，或者通过对知识产权的开发可创造潜在财富和就业机会的活动，比如广告业、时尚设计、电影音乐艺术等行业。与题干中“高科技含量”、“高文化附加值”、“创新型产业”等题眼相对应，故正确，当选。

D项，市场经济是指通过市场配置社会资源的经济形式，特点之一即在于由市场来完成资源配置，题干中没有明显强调市场经济的特征，故排除。

综上，只有创意经济符合题干所述，因此本题选择C项。

31、B

解析：

行政强制法草案规定，行政强制措施是指行政机关在行政管理过程中，为制止违法行为、防止证据损毁、避免危害发生、控制危险扩大等情形，依法对公民的人身自由实施暂时性限制，或者对公民、法人或者其他组织的财物实施暂时性控制的行为。种类：（一）限制公民人身自由；（二）查封场所、设施或者财物；（三）扣押财物；（四）冻结存款、汇款；（五）其他行政强制措施。故此题选 B。

32、A

解析：

A 表述错误，经济结构战略性调整是加快转变经济发展方式的主攻方向。

33、A

解析：

公有制是社会主义经济制度的基础。

34、B

解析：

城乡发展一体化是解决“三农”问题的根本途径。

35、B

解析：

科技属于生产力中的渗透性因素，科技因素会渗透到生产者利用生产工具进行生产的过程中。

36、A

解析：

社会主义市场经济所倡导的“平等原则”应该是机会公平，而不是结果公平，否则就是“大锅饭”。

37、C

解析：

现代企业制度的典型形式是公司制。

38、A

解析：

从宏观调控角度来看，开征房产税属于经济手段，经济手段包括财政政策和货币政策，税收属于财政政策。

39、C

解析：

行政执法是具有行政执法权的国家行政机关依法对违反行政法律法规的行为所进行惩戒的统称。行政执法主要包括财产罚、行为罚、人身罚和申诫等。本题中的行为属于行政执法行为。故此题选 C。

40、A

解析：

宪法是国家的根本法，是治国安邦的总章程，具有最高的法律地位、法律权威、法律效力，具有根本性、全局性、稳定性、长期性。任何组织或者个人，都不得有超越宪法和法律的特权。一切违反宪法和法律的行为，都必须予以追究。故此题选 A。

41、A

解析：

民事权利能力是法律确认的自然人享有民事权利、承担民事义务的资格。自然人只有具备了民事权利能力，才能参与民事活动。所以，民事权利能力是法律上的人格或主体资格。我国民法通则第 9 条规定：公民从出生时起到死亡时止，具有民事权利能力，依法享有民事权利，承担民事义务。这就是说，自然人的民事权利能力的取得始于出生。故此题选 A。

42、C

解析：

闭幕词是一些大型会议结束时由有关领导人或德高望重者向会议所作的讲话。具有总结性、评估性和号召性。故此题选 C。

43、C

解析：

行政强制措施的种类包括：（一）限制公民人身自由；（二）查封场所、设施或者财物；（三）扣押财物；（四）冻结存款、汇款；（五）其他行政强制措施。由于限制公民人身自由省政府不可以设定，故此题选 C。

44、B

解析：

GPS 是英文 Global Positioning System（全球定位系统）的简称。

45、D

解析：

职业理想是人们在职业上依据社会要求和个人条件，借想象而确立的奋斗目标，即个人渴望达到的职业境界。它是人们实现个人生活理想、道德理想和社会理想的手段，并受社会理想的制约。职业理想是人们对职业活动和职业成就的超前反映，与人的价值观、职业期待、职业目标密切相关的，与世界观、人生观密切相关。

46、A

解析：

从题干中“只要主义真”体现的是追求真理的精神，其他都不对。

47、B

解析：

天人合一”的思想概念最早是由庄子阐述，后被汉代儒家思想家董仲舒发展为天人合一的哲学思想体系，并由此构建了中华传统文化的主体。

48、B

解析：

1842年签订的《南京条约》是近代中国与西方列强签订的第一个不平等条约。

49、C

解析：

1934年10月，第五次反围剿失败后，中央主力红军（红一方面军）为了摆脱国民党军队的包围追击，被迫实行战略大转移，退出中央根据地进行长征。

50、C

解析：

卢沟桥事变又称七七事变。

51、C

解析：

民族资产阶级既有斗争性，又有妥协性。

52、B

解析：

“天下兴亡，匹夫有责”这句话最早是在顾炎武的《日知录·正始》中提出的概念，背景是清军入关。原句是：“保国者，其君其臣肉食者谋之；保天下者，匹夫之贱与有责焉耳矣。”

53、C

解析：

天河一号是我国首台千万亿次超级计算机。

54、A

解析：

新文化运动的兴起以《新青年》杂志的创办为标志。

55、C

解析：

函主要有商洽性的作用。

56、D

解析：

通报本身具有教育性和号召性，D选项更加合适。

57、B

解析：

体现意见的行文多向性。

58、B

解析：

本题考查计算机网络。

在 Excel 中公式的定义必须以等号 (=) 开头，系统以等号来识别后面是公式。

故本题的正确答案为 B 项。

59、C

解析：

角色模糊指的是个人所体验到的工作角色定位的不确定性，包括工作职责的不确定、工作目标的不确定等，明确各职能岗位的工作职责可以降低角色模糊引起的工作压力，提高工作效率。

故正确答案为 C。

60、A

解析：

管理控制的流程为标准的建立、分析差异的原因、偏差的纠正。故选 A。

61 、?A

解析：

本题考查时政热点，题干描述正确。

62、A

解析：

本题正确。中华文化源远流长，正是因为它的包容性。

63、B

解析：

本题错误。

科学发展观也是以经济建设为中心。

64、B

解析：

本题错误。十八大报告指出，政治体制改革“必须坚持党的领导、人民当家作主、依法治国有机统一，以保证人民当家作主为根本，以增强党和国家活力、调动人民积极性为目标，扩大社会主义民主，加快建设社会主义法治国家，发展社会主义政治文明。”

65、B

解析：

本题错误，妇联属于社会团体。

66、A

解析：

让一部分人先富起来，一部分地区先富起来，最终达到共同富裕。体现了哲学中的阶段性质变。

67、A

解析：

五大发展理念中，最前面的就是创新，因为创新着重解决发展动力的问题。

68、B

解析：

本题错误。供给侧改革的核心是激活生产要素，提高全要素生产力，促进国民收入的持续提高。

69、B

解析：

本题错误，货币供应量越大，有可能会出现通货膨胀，不利于人民的生活。

70、B

解析：

本题错误，权力可以下放，但最终责任还是需要承担。

71、A

解析：

社会主义制度优越性的一个重要体现就是能够集中力量办大事。

72、A

解析：

善治模式的主体未必是政府，也无须依靠国家的强制力量来实现。一直以来，公共权力中心的唯一性被认为是一个不可更迭的原则，但是善治理论却使公共权力中心多元化。除了政府之外，各种机构（包括社会的、私人的）只有得到公众的认可，也可以成为公共权力的中心。公共权力不再被政府所垄断，使得政府与其他公共权力中心之间不再是管理者与被管理者的关系，而是平等合作，依赖互动的新型关系。

73、B

解析：

事物的性质和发展方向是由占支配地位的矛盾的主要方面决定的。

74、B

解析：

历史唯物主义认为，地理环境是人类物质生活的必要条件，但是它对社会存在和发展起影响作用，起决定作用的是物质资料生产方式。

75、A

解析：

全民所有制企业是指企业财产属于全民所有的，依法自主经营、自负盈亏、独立核算的商品生产和经营单位。而国有企业的生产资料归全体人民共同所有。

76、B

解析：

农业作为物质生产部门中的一种，是国民经济的基础，故答案表述错误。

77、A

解析：

经济物品指有用且稀缺的物品。

78、A

解析：

赤字财政政策被称为扩张性的财政政策，它是指通过减税而减少国家的财政收入，增加企业和个人的可支配收入，刺激社会总需求，或通过发行国债扩大政策财政支出的规模，来扩大社会需求。当经济衰退时，说明出现了通货紧缩，此时政府实行扩张的财政政策，有利于促进国民经济的发展，故本题说法正确。

79、A

解析：

(1) 生产决定消费表现在：①生产决定消费的对象；②生产决定消费的方式；③生产决定消费的质量和水平；④生产为消费创造动力。

(2) 消费对生产具有重要的反作用：①消费是生产的目的；②消费所形成的新的需要，对生产的调整和升级起着导向作用；③消费是生产的动力。一个新的消费热点的出现，往往能带动一个产业的出现和成长；④消费为生产创造出新的劳动力，能提高劳动力的质量，能提高劳动者的生产积极性。

80、B

解析：

国民生产总值是指一个国家（或地区）所有国民在一定时期内新生产的产品和服务价值的总和。因此对国民生产总值的核算有地域和时间等因素，而不是简单的相加。故本题判断错误。

81、A

解析：

《中华人民共和国宪法》第十条规定：“城市的土地属于国家所有，农村和城市郊区的土地，除由法律规定属于国家所有的以外，属于集体所有。”故此题表述正确。

82、A

解析：

根据实际情况，我国的第三产业可分为流通部门和服务部门两大部分。具体可分为四个层次：

第一层次：流通部门，包括交通运输、仓储及邮电通信业，批发和零售贸易、餐饮业。

第二层次：为生产和生活服务的部门，包括金融、保险业，地质勘查业、水利管理业，房地产业，社会服务业，农、林、牧、渔服务业，交通运输辅助业，综合技术服务业等。

第三层次：为提高科学文化水平和居民素质服务的部门，包括教育、文化艺术及广播电影电视业，卫生、体育和社会福利业，科学研究业等。

第四层次：为社会公共需要服务的部门，包括国家机关、政党机关和社会团体以及军队、警察等。

航天产业直接生产物质产品，比如卫星，因此属于第二产业。

83、B

解析：

建立和发展社会主义市场经济的主要目的是实现共同富裕。

84、A

解析：

1988年【中华人民共和国宪法修正案】增加了土地使用权可以依照法律规定转让。故此题表述正确。

85、B

解析：

收受定金一方不履行合同约定的债务的，应双倍返还定金。故此题表述错误。

86、B

解析：

我国《刑法》第17条规定，年满16周岁的人犯罪，应负刑事责任。这里应负担的刑事责任，指的就是完全的刑事责任。故此题表述错误。

87、A

解析：

为社会提供的服务本质上是一种公共产品是政府组织的特点之一。

88、B

解析：

人民法院审理案件一般公开进行，但法律另有规定的除外。故此题表述错误。

89、A

解析：

市场经济的一般特征是平等、竞争、法制和开放。而社会主义市场经济和资本主义市场经济之所以能够区别开来最根本的是生产资料归谁所有。

90、B

解析：

我国社会主义初级阶段的基本经济制度是以公有制为主体，多种所有制经济共同发展，我国是社会主义国家，没有私有制经济形式。

91、A

解析：

通常生活必需品的需求价格弹性的绝对值比奢侈品的需求价格弹性的绝对值要小。所以即使它的价格发生的变化，其需求量的应该维持大体上的不变。

92、A

解析：

在我国，选举权和被选举权是公民的基本民主权利，人民通过选举选出人大代表组成国家权力机关，代表人民统一管理国家和社会事务，故行使选举权和被选举权是公民参与管理国家和管理社会的基础和标志。

93、B

解析：

中共十八届四中全会强调，坚持依法治国首先要坚持依宪治国。

94、B

解析：

依法行政，是对各级行政机关提出的要求。故此题表述错误。

95、B

解析：

十八届四中全会：法律的权威源自人们的内心拥护和真诚信仰。故此题表述错误。

96、A

解析：

《环境保护法》第四条：保护环境是国家的基本国策。故此题表述正确。

97、A

解析：

法律是道德的最低要求，道德是法律的最高要求。故此题表述正确。

98、B

解析：

违法的构成要素包括：（1）违法是一种危害社会的行为。单纯的思想意识活动不能构成违法。（2）违法必须有被侵犯的客体，即侵犯了法律所保护的社会关系与社会秩序，对社会造成了一定的危害。（3）违法必须是行为者有故意或过失的行为，即行为人有主观方面的过错的行为。（4）违法的主体必须是达到法定责任年龄和具有责任能力的自然人和依法设置的法人。故此题表述错误。

99、B

解析：

偷税是指纳税人以不缴或者少缴税款为目的，采取伪造、变造、隐匿、擅自销毁账簿、记账凭证，在账簿上多列支出或者不列、少列收入，或采取各种不公开的手段，或者进行虚假的纳税申报的手段，隐瞒真实情况，不缴或少缴税款，欺骗税务机关的行为。骗税是指纳税人用假报出口等虚构事实或隐瞒真相的方法，经过公开的合法的程序，利用国家税收优惠政策，骗取减免税或者出口退税的行为。某明星虚假手段少缴或不缴税款，是偷税行为。故此题表述错误。

100、B

解析：

法律的生命力在于实施，权威也在于实施，而不是惩罚。故此题表述错误。

101、A

解析：

《宪法》规定：公民有进行科学研究、文学创作等自由。故此题表述正确。

102、B

解析：

宪法规定：国家保护公民的合法的财产所有权。因此并非所有财产都收法律保护，仅限于合法的。故此题表述错误。

103、B

解析：

规范性公文是党政机关、社会团体、企事业单位在公务活动中所形成的有法定效力和规范体系的公文。

104、A

解析：

农村包围城市，最后夺取全国胜利的革命道路，是以毛泽东为代表的中国共产党人在领导中国革命实践中逐步摸索出来的一条具有中国特色的发展道路和总战略。

105、A

解析：

所谓沟通，就是信息的传递和理解，涉及到从发送者到接受者的过程和行为。

106、B

解析：

因为请示是报请性的上行公文，不能多头主送，只能主送一个上级机关。

107、B

解析：

“三十六计”来源于《南齐书·王敬则传》。

108、B

解析：

科学的任务是认识世界，技术的任务是改造世界。

109、A

解析：

江南制造总局为江南造船厂的前身，同时也是近代中国最大的军火工厂。

110、B

解析：

《聊斋志异》简称《聊斋》，俗名《鬼狐传》，是中国清朝著名小说家蒲松龄创作的文言短篇小说集。

111、A

解析：

中央处理器（CPU）是一块超大规模的集成电路，是一台计算机的运算核心（Core）和控制核心。它的功能主要是解释计算机指令以及处理计算机软件中的数据。

112、A

解析：

CTRL 键为控制键，它必须与其它的键配合一起来使用，不能单独使用。在不同的软件系统中，CTRL 与其它键组合的形式与作用不相同。Alt 是单词“Alter”的缩写，汉语意思为“改变”，在计算机领域被称为交替换档键。Alt 和 Ctrl 键不能单独使用，只有配合其他键使用才有意义。

113、A

解析：

WPS 是一款办公软件套装，可以实现办公软件最常用的文字、表格、演示等多种功能。

114、B

解析：

恩格尔系数是食品支出总额占个人消费支出总额的比重。恩格尔系数越小，说明一个家庭越富裕。

115、B

解析：

小孔成像是由于光在同种均匀介质中，在不受引力作用干扰的情况下沿直线传播。

116、A

解析：

生物技术有四大工程，包括基因工程、酶工程、发酵工程和细胞工程。

117、A

解析：

又称“北斗七星”，指在北方天空排列成斗形（或杓形）的七颗亮星。七颗星的名称是：天枢、天璇、天玑、天权、玉衡、开阳、摇光。排列如斗杓，故称“北斗”。根据北斗星便能找到北极星，故又称“指极星”。

118、B

解析：

2017年，伟大的中国人民抗日战争胜利七十二周年。

119、A

解析：

轿车座位的尊卑次序是：右为上，左为下，后为上前为下。

120、A

解析：

“互联网+”是创新 2.0 下的互联网发展的新业态，是知识社会创新 2.0 推动下的互联网形态演进及其催生的经济社会发展新形态。

121、ABD

解析：

“金砖五国”（BRICS）引用了俄罗斯（Russia）、中国（China）、巴西（Brazil）、印度（India）和南非（South Africa）的英文首字母。由于该词与英语单词的砖（Brick）类似，因此被称为“金砖五国”。

122、ABC

解析：

《中共中央关于全面推进依法治国若干重大问题的决定》指出：“中国特色社会主义道路、理论体系、制度是全面推进依法治国的根本遵循。”

123、ABCD

解析：

“水最公平，即便是邪恶不法之徒也会以它作为行为准则；镜子最明亮，即便是容貌丑陋的人在它面前也没法抱怨和发怒。”材料说明公平的重要性，而 ABCD 四个选项都能体现。

124、ABD

解析：

公共产品是私人产品的对称，是指具有消费或使用上的非竞争性和受益上的非排他性的产品。家用轿车不具有这样的特点，故不选。

125、ABD

解析：

“三座大山”即帝国主义、封建主义、官僚资本主义。这三大敌人，好比三座大山，沉重地压在旧中国人民的头上。

126、BCD

解析：

材料并未体现文化对经济的反作用，故 A 不选。其余都有体现。

127、ABD

解析：

“惠仁心动”体现的是主观唯心主义的观点，“心外无物”、“存在即被感知”、“宇宙即吾心”体现主观唯心。

128、CD

解析：

党的十八届六中全会审议通过的《关于新形势下党内政治生活的若干准则》第一部分的开头就提出：“共产主义远大理想和中国特色社会主义共同理想，是中国共产党人的精神支柱和政治灵魂，也是保持党的团结统一的思想基础。”

129、ABC

解析：

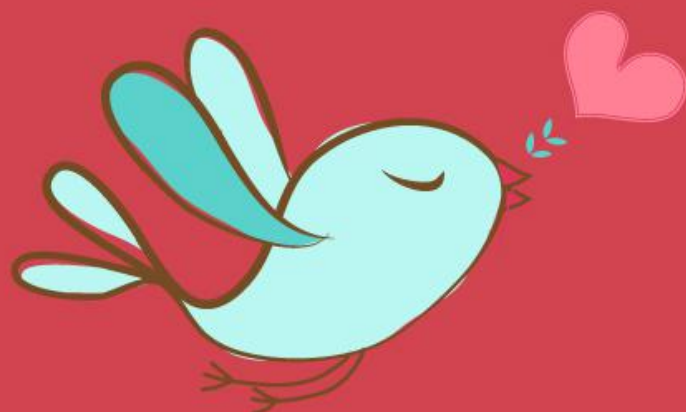
国务院批转《关于深化收入分配制度改革的若干意见》指出：继续完善劳动、资本、技术、管理等要素按贡献参与分配的初次分配机制，加快健全以税收、社会保障、转移支付为主要手段的再分配调节机制，以增加城乡居民收入、缩小收入分配差距、规范收入分配秩序为重点，努力实现居民收入增长和经济发展同步，劳动报酬增长和劳动生产率提高同步，逐步形成合理有序的收入分配格局，促进经济持续健康发展和社会和谐稳定。

130、ABCD

解析：

十八届三中全会通过《中共中央关于全面深化改革若干重大问题的决定》，将“市场在资源配置中起基础

性作用”重新定义为“市场在资源配置中起决定性作用”，政府的职责和作用主要是保持宏观经济稳定，加强和优化公共服务，保障公平竞争，加强市场监管，维护市场秩序，推动可持续发展，促进共同富裕，弥补市场失灵。



美好的事情即将发生...

something wonderful is about to happen