

2019 年湖北武汉事业单位考试 A 类《职业能力倾向  
测验》精选题

公考通网校

[www.chinaexam.org](http://www.chinaexam.org)



公考通 APP



微信公众平台

## 2019年湖北武汉事业单位考试A类《职业能力倾向测验》精选题

一、公共基础知识。根据题目要求，在四个选项中选出一个最恰当的答案。

1、《礼记·中庸》中有云：“凡事预则立，不预则废。”说明了管理实践中（）。

- A. 控制的重要性
- B. 决策的重要性
- C. 计划的重要性
- D. 组织的重要性

2、一般来说，商业银行传统的存款业务主要包括（）。

- A. 活期存款、定期存款和储蓄存款
- B. 表外存款和表内存款
- C. 本币存款和外币存款
- D. 托管业务和担保业务

3、四个小组围绕“一国两制”构想表达了自己的看法，你认为下列哪个小组讨论的观点不符合“一国两制”？

（）

- A. 第一小组：“一国两制”只适用中国，对其他国家不适用
- B. 第二小组：世界上只有一个中国，台湾是中国不可分割的一部分，中央政府在北京，这是和平解决台湾问题的前提
- C. 第三小组：按照构想，统一后，台湾将成为特别行政区，可以拥有自己的军队
- D. 第四小组：“一国两制”不会改变中国大陆的社会主义性质

4、张某涉嫌违法犯罪，被县法院判处有期徒刑6年。服刑期间，张某不服上诉，市中级人民法院改判其无罪，张某遂申请国家赔偿。下列说法错误的是（）。

- A. 张某申请国家赔偿的时效为两年
- B. 赔偿义务机关应听取赔偿请求人的意见
- C. 张某应向市中级人民法院提出国家赔偿
- D. 申请国家赔偿以当事人知道自己权利遭受侵害之日算起

5、西周和东周时期出现了“孔子周游列国”“周幽王烽火戏诸侯”等典故，与“诸侯”“列国”的产生相关的制度是（）。

- A. 禅让制
- B. 世袭制
- C. 郡县制
- D. 分封制

6、1925年，科学家贝尔德发明彩电。如今彩电已成为全球人民生活中重要的生活用品。人的眼睛能够区别一百多种不同的颜色，这些颜色几乎都可以呈现在彩色电视机的屏幕上。彩色电视机上面的彩色是由（）三种基本色光合成的。

- A. 红黄蓝
- B. 红绿蓝
- C. 红黄绿
- D. 黄绿蓝

7、下列诸子百家与其主张对应错误的是（）。

- A. 儒家：民贵君轻，提倡统治者实行“仁政”
- B. 法家：不别亲疏，不殊贵贱，一断于法
- C. 墨家：兼相爱，交相利
- D. 纵横家：无为而治

8、下列有关我国资源分布说法错误的是（）。

- A. 我国草地资源主要分布在西北干旱、半干旱的高原、山地以及青藏高原区
- B. 我国水资源时间分配不均，夏秋多，春冬少，年际变化大
- C. 我国有色金属矿北方居多
- D. 我国石油资源集中分布在华北、东北、西北地区

9、下列四副对联所描写的对象对应正确的是（）。

- ①刚正不阿，留将正气冲霄汉；幽愁发愤，著成信使照尘寰
- ②千古诗才，蓬莱文章建安骨；一身傲骨，青莲居士谪仙人
- ③世上疮痍，诗中圣哲；民间疾苦，笔成波澜
- ④翁去八百载，醉乡犹在；山行六七里，亭影不孤

- A. ①司马迁②李白③杜甫④欧阳修
- B. ①司马光②李白③屈原④柳宗元
- C. ①司马光②柳宗元③屈原④白居易
- D. ①司马迁②白居易③杜甫④欧阳修

10、2018年11月15日，生态环境部组织召开2018年前三季度水环境达标滞后地区工作调度会。会议提出，2018年以来，各地持续加大水生态环境保护力度，全国水环境总体呈现明显改善趋势。以下关于水与水环境的说法错误的是（）。

- A. 在地球表面，海洋面积约占地球表面积的71%
- B. 氮肥磷肥的大量使用会导致水体富营养化

- C. 水由氢元素和氧元素组成，属于单质
- D. 硬水是指溶有碳酸氢钙、碳酸氢镁等物质较多的水

11、如果以“千峰翠色”赞誉下列瓷器，最合适的是（ ）。

- A. 钧瓷
- B. 粉彩
- C. 白瓷
- D. 青瓷

12、1937年7月7日，日本发动卢沟桥事变，日本帝国主义侵华战争全面开始。日本可以在北京附近大量驻军与以下哪一条约有关？（ ）

- A. 《辛丑条约》
- B. 《马关条约》
- C. 《北京条约》
- D. 《天津条约》

13、中国最大的沙漠是（ ），位于南疆塔里木盆地，维吾尔语意思是“进去出不来的地方”，当地人称它为“死亡之海”。

- A. 古尔班通古特沙漠
- B. 塔克拉玛干沙漠
- C. 柴达木沙漠
- D. 乌兰布和沙漠

14、他是一名意大利热那亚的水手，相信地圆说。他在远航时无意中到达了一块陆地，他始终认为自己是抵达了印度，并把当地人称作“印第安人”。他是（ ）。

- A. 哥伦布
- B. 迪亚士
- C. 达·伽马
- D. 麦哲伦

15、毛泽东作为诗人，创作诗词无数，下列诗句是其为纪念南京解放、庆祝革命胜利的是（ ）。

- A. 马蹄声碎，喇叭声咽。雄关漫道真如铁，而今迈步从头越
- B. 虎踞龙盘今胜昔，天翻地覆慨而慷。宜将剩勇追穷寇，不可沽名学霸王
- C. 漫天皆白，雪里行军情更迫。头上高山，风卷红旗过大关
- D. 六盘山上高峰，红旗漫卷西风。今日长缨在手，何时缚住苍龙

16、NBA 球员上场前手上抹一些白色粉末，增加手掌与篮球的摩擦力。这种白色粉末的主要成分是（ ）。

- A. 碳酸镁
- B. 石膏粉
- C. 琼脂粉
- D. 滑石粉

17、下列历史名人生活在同一时代的是（ ）。

- A. 乾隆—华盛顿
- B. 穆罕默德—汉光武帝刘秀
- C. 苏格拉底—蔡伦
- D. 凯撒—李世民

**二、言语理解与表达。本部分包括表达与理解两方面的内容。请根据题目要求，在四个选项中选出一个最恰当的答案。**

18、三年的时光飞一般逝去，他们在这个地方营救了\_\_\_\_\_千人的生命，他们每个人的内心都有平凡而伟大的善心在\_\_\_\_\_。

依次填入横线处正确的一项是（ ）。

- A. 不止 萌动
- B. 不只 萌生
- C. 不只 萌发
- D. 不止 涌动

19、汉文化给予了汉族人民以爱的\_\_\_\_\_，世界上没有任何一个\_\_\_\_\_可以超越“爱”的力量。

依次填入横线中最合适的一组是（ ）。

- A. 滋润 词汇
- B. 滋润 词语
- C. 滋养 词语
- D. 滋养 词汇

20、连续几天的蹲点，终于有了一点收获，在大桥附近连日出现\_\_\_\_\_可疑之人，经过\_\_\_\_\_计划，办案人员最终将犯罪嫌疑人抓获。

依次填入横线中最合适的一组是（ ）。

- A. 形迹 周密
- B. 行迹 慎密
- C. 行迹 严密
- D. 形迹 慎密

21、很多城市都有其\_\_\_\_\_的城市记忆，这些不应该在一次次的旧城改造中被“覆盖”\_\_\_\_\_，尤其不能简单地用“有没有住过名人”作为拆除的\_\_\_\_\_。

依次在横线上填入词语，最恰当的一组是（ ）。

- A. 独特 更替 根据
- B. 独特 更新 依据
- C. 特别 更替 依据
- D. 特别 更新 根据

22、作为一个女儿，林徽因一直都是父亲的掌上明珠；作为一个女子，林徽因深受当时三位天之骄子的\_\_\_\_\_；作为作家，林徽因的作品虽然不多，但让我们\_\_\_\_\_至今；作为一位女建筑师，林徽因的足迹\_\_\_\_\_遍布全中国。

依次填入横线中最合适的一组是（ ）。

- A. 青睐 传咏 几乎
- B. 青睐 吟诵 几乎
- C. 爱慕 传咏 行将
- D. 爱慕 吟诵 行将

23、2019年1月1日，国家主席习近平与美国总统特朗普互致贺信，热烈祝贺两国建交40周年。习近平在贺信中指出，中美建交40年来，两国关系\_\_\_\_\_风雨，取得了历史性发展，为两国人民带来了巨大利益，也为\_\_\_\_\_和平、稳定、繁荣作出了重要贡献。历史证明，\_\_\_\_\_是双方最好的选择。

依次填入横线中最合适的一组是（ ）。

- A. 经历 全球 合作
- B. 历经 世界 共赢
- C. 历经 世界 合作
- D. 经历 全球 共赢

24、①政法队伍要敢于担当，面对歪风邪气，必须敢于亮剑、坚决斗争、绝不能\_\_\_\_\_。

②面对急难险重任务，必须豁得出去、顶得上去，绝不能\_\_\_\_\_。

依次填入横线中最合适的一组是（ ）。

- A. 视若无睹 拈轻怕重
- B. 听之任之 畏缩不前
- C. 放任自流 望而却步
- D. 徇私枉法 裹脚不前

25、俗话说，“阎王好见，小鬼难缠。” 俗话还说，“县官不如现管。” 这位“辉辉锅锅”所对标的角色，

恐怕就是现实官场中的“小鬼”和“现管”。腐败\_\_\_\_\_老虎和苍蝇之分，苍蝇施展起他们的法力来，照样能把普通的办事群众折腾个半死不活。\_\_\_\_\_，普通老百姓对他们身边嗡嗡乱飞的苍蝇\_\_\_\_\_讨厌三分。“非学生干部”\_\_\_\_\_把“精致利己”这套把戏学会了，他们的惺惺作态、刁钻蛮横不会比所谓的“学生官”差到哪里去。

依次填入横线处的哪一项是正确的？（ ）

- A. 也有 因此 依旧 倘若
- B. 还有 因此 更是 倘若
- C. 也有 所以 更是 如果
- D. 还有 所以 依旧 如果

26、洞庭湖国家级自然保护区违规采砂问题突出，采砂作业不断\_\_\_\_\_侵占湿地洲滩。洞庭湖水已不能作为饮用水源，“静影沉璧”更是远矣。如果说，游人尚能因\_\_\_\_\_名篇而\_\_\_\_\_洞庭，没有“文心”的虾蟹却不会买账，娇弱的江豚更会因此退却。这正是至柔之水至刚的一面。思接千载，范仲淹的忧乐精神，在本质上是一种忧患意识。先忧后乐，正是其价值呈现。\_\_\_\_\_长江生态，如今已不是居安思危，长江脆弱性展露无遗。老问题已没时间一拖再拖，看起来尚可的同样要建立健全监测预警长效机制，做到“治未病”。

依次填入横线处最合适的一组是（ ）。

- A. 鲸吞 沉湎 喜欢 思量
- B. 蚕食 沉湎 溺爱 把脉
- C. 蚕食 溺爱 沉湎 把脉
- D. 鲸吞 溺爱 敬畏 惊叹

27、从旁帮人说话，叫“\_\_\_\_\_”；从中说和，调解纠纷，叫“\_\_\_\_\_”；做事中途退缩或撒手不干，叫“\_\_\_\_\_”；事先惊动了对手，叫“打草惊蛇”，心无集体或大局，只为个人或局部利益，打算叫“打小算盘”。

依次填入横线中的熟语，最恰当的一项是（ ）。

- A. 打圆场 打退堂鼓 打边鼓
- B. 打边鼓 打圆场 打退堂鼓
- C. 打边鼓 打退堂鼓 打圆场
- D. 打圆场 打边鼓 打退堂鼓

28、电商火爆的今天，实体经销商的处境可谓艰难。即便到了“双十一”这样的购物狂欢节，普通实体店的销售也是处于\_\_\_\_\_的状态，到实体店试穿试戴然后去网上购买似乎已\_\_\_\_\_。

依次在横线上填入词语，最恰当的一组是（ ）。

- A. 不温不火 蔚然成风
- B. 不瘟不火 蔚然成风

C. 不瘟不火 靡然成风

D. 不温不火 靡然成风

29、宋皇宫、明战船、城门城楼、训司衙门、源生钱庄、大皆春药房、城隍庙，港城朝晖，昔日渔村，今日渔村穿行其间，感觉时而宛如赞美诗中的副歌\_\_\_\_\_，时而仿佛船歌的瑟音串串\_\_\_\_\_，时而更像C小调第五交响曲那样\_\_\_\_\_；

依次在横线上填入词语，最恰当的一组是（）。

A. 壮丽浩荡 高扬 浪漫凝重

B. 浪漫凝重 轻扬 颂扬叠加

C. 颂扬叠加 高扬 壮丽浩荡

D. 颂扬叠加 轻扬 壮丽浩荡

30、“\_\_\_\_\_。”人是科技创新最关键的因素，创新的事业呼唤创新的人才。尊重人才，是中华民族的悠久传统。

填入横线中最合适的一项是（）。

A. 十年树木，百年树人

B. 明者因时而变，知者随世而制

C. 盖有非常之功，必待非常之人

D. 尚贤者，政之本也

31、如果说与他人相处是一项必备的社会能力，那么与自己相处则体现一种可贵的精神定力。太多人习惯了众声喧哗，却无法和自己平静地相处片刻。\_\_\_\_\_。我们在阅读中学着和自己对话，正如我们在终极意义上独自面对人生一样。在某种意义上，阅读是对庸常生活的救赎，让我们得以暂时跳脱出琐碎的眼前之事，对永恒之物进行片刻的凝望。而这，正是精神人格养成的过程。

从这段文字的内容来分析，横线上填入的话应当是（）。

A. 此时我们只能选择去阅读

B. 此时阅读便是最好的选择

C. 只有阅读才能给人这种能力

D. 人只在阅读中才具有这种能力

32、社交平台的兴起创造了许多新事物，也形成了层出不穷的新话语体系和风格。一种以自嘲、颓废、麻木的生活方式为特征的“丧文化”正是其中的一种，“什么都不想干”“颓废到忧伤”这些散漫的话语，配上生动的“葛优瘫”“懒猫瘫”等表情包，成了一些聊天场景的流行“新宠”。

下列属于这段文字中提及的内容是（）。

A. “丧文化”的主要流行群体



- B. “丧文化”流行的危害
- C. “丧文化”的一部分表现
- D. “丧文化”流行的根源

33、法律面前，谁都不能享受特权，名气再大，“粉丝”再多，人脉再广，也绝不能凌驾于法律之上。按照国家税务总局的部署，接下来相关部门将在对部分高收入、高风险影视从业人员依法纳税情况进行评估调查的基础上，进一步强化风险防控分析，加大征管力度，依法查处违法违规行为。换言之，国家税务总局“盯”住的绝不是“范冰冰事件”这一个案，而是“部分高收入、高风险影视从业人员”。其实，逃税从来都不是单方面的，“阴阳合同”既牵涉明星，也牵涉制作公司，还牵涉投资方等等，每一个责任主体都不能放过。

以下哪个结论更符合本段的主旨？（ ）

- A. 任何人都不能凌驾于法律之上
- B. 应该限制影视从业人员的高收入
- C. 加大征管力度，依法查处违法行为
- D. 从个案入手，掀起全方位查税行动

34、人生，有许多个十字路口，等待你去作选择。面对命运的摆布，你是否气馁过？面对所谓人生的道路，你是否迷茫过？面对艰难的抉择，你是否懊恼过？面对漫长的守望，你是否哭泣过？面对残酷的现实，你是否曾失去希望过？那么，何不选择偶尔停下来呢？

该语段接下去最不可能阐述的内容是（ ）。

- A. 停下来的目的是什么
- B. 如何停，以什么样的方式停
- C. 停下来可能具有的积极意义
- D. 停不下来对人生的害处

35、写历史是严歌苓小说一个共同的特点，而对于现实生活，她似乎无暇顾及。“我做不到把当今的个人生活、把发现自己作为写作的第一主题。我的脑子已被太多重大的、还没搞清楚的历史上的追问占据，我还在一直追问，不依不饶。”不过，严歌苓觉得中国当代的年轻作家像韩寒、郭敬明，已经不再有他们那一代人的负担。

文段中的划线词“负担”指的是（ ）。

- A. 同时代其他作家和读者的看法
- B. 社会舆论包括媒体层面和政治层面的压力
- C. 时代或者说历史给予自己的使命感
- D. 现实生活带来的苦难与压力

36、在消费者见多识广、日益成熟的时代，“王婆卖瓜、自卖自夸”式的吹嘘，很难让人轻易相信，而利

用公众的爱心打“悲情牌”营销却往往能屡试不爽。悲情营销的套路虽然能获得一时之利，最终却很可能掀起石头砸自己的脚，天下没有不透风的墙，尤其在资讯极其发达的当今时代，纸更加包不住火。一旦“悲情牌”泛滥，套路被揭开也就成了必然，即便一时没有揭开，靠“悲情”营销，也会给产品的品质带来很大的负面影响。爱心最多只能救一时之急，绝不可能“包买”一世。正是看到“悲情牌”营销给当地果业品牌形象造成的严重影响，临猗县政府才发布声明进行干预。

可以从这段文字得出的结论是（）。

- A. 临猗县政府干预的时机滞后，效果不佳
- B. “悲情牌”营销泛滥成灾
- C. 提升消费者对营销手段的鉴别力十分迫切
- D. 悲情营销的套路没有任何效果

37、①在以往许多“纠纷”中，大部分冲突都是狗主人的言行不当，以及爱狗人士过分拔高狗的权益所致；

②之所以很多人反感养狗，在很大程度上和养狗者的不文明行为有关；

③既不让正常养狗者的利益被“伪爱狗者”的行为所误伤，也不让“狗患”成为困扰公众生活的难题，这还需要将视角从极端个案转移到社会公共事务管理层面；

④而在文明养狗这件事上，又能否达成社会共识；

⑤对于养狗者的个人行为控制，能否从道德约束层面，上升到制度约束；

将以上5个句子重新排列，排序正确的一项是（）。

- A. ⑤②①③④
- B. ①②⑤③④
- C. ②①⑤④③
- D. ①②④③⑤

38、摒弃“棍棒教育”传统理念不代表不能对犯错孩子施加必要惩戒。在大力普及禁止体罚孩子教育理念的同时，也要探索如何科学地惩戒严重犯错的未成年人。这样方能做到教育与惩戒相结合，既培养未成年人养成底线、规则和责任意识，又避免其生活在棍棒的阴影之下。

对上文理解正确的一项是（）。

- A. 传统的“棍棒教育”理念不能摒弃
- B. 对犯错孩子施加科学惩戒是必要的
- C. 科学的惩戒可以替代教育的作用
- D. 要让孩子养成底线、规则和责任意识必须实施体罚

39、美国当政者今日所纠结的，恰恰在于对这样的中国不知如何是好。全面遏制恐损人也损己，全面接纳又放不下身段，放任自流则担忧生变、心有不甘。如此看来，未来美国对华战略恐怕还是绕不开竞合两面和软

硬两手，任何简单化、单一化的战略最终恐都行不通。

这段文字的作者分析未来美国对中国的战略应该是（ ）。

- A. 全面遏制，损人利己
- B. 全面接纳，互相尊重
- C. 放任自流，放心共处
- D. 竞合两面，软硬两手

40、向宪法宣誓，不仅是一个庄严的仪式，也是彰显宪法权威的重要方式，有利于增强国家工作人员的宪法观念，促进国家工作人员忠于宪法、遵守宪法、维护宪法，有利于在全社会增强宪法意识、捍卫宪法尊严。

这段文字主要分析了向宪法宣誓的（ ）。

- A. 方式
- B. 观念
- C. 意义
- D. 性质

41、中央电视台优秀节目主持人为频道、节目增色添彩功不可没：白岩松的雄辩冷峻、敬一丹的亲切自如、水均益的机警自信、撒贝宁的轻松洒脱……他们主持的节目和栏目皆因风格各异而为不同的观众群所喜爱和认可。这些优秀节目主持人其特色长处各有千秋，可以说，他们主持节目的不同风格就是对频道和栏目极好的包装，而这就是所谓的品牌效应，它可增强观众对频道栏目的认识、关注以及喜爱程度。

对文中划线的“品牌效应”理解正确的是（ ）。

- A. 风格迥异的主持人能为所在频道带来收视上的效益
- B. 观众关注节目主持人会强化对频道栏目的最初印象
- C. 要想获得电视节目成功，必须先包装好一个主持人
- D. 主持人的特色往往是所在的频道栏目的符号和标志

42、①每次经济危机之后，都会带来一个巨大的创新。

②“中国制造”走向了世界，为中国的经济带来了一个持续高速的增长。

③但是，在国际金融危机的情况下，中国的自主创新能力确实受到了严峻的考验。

④中国不得不创新，如果不创新的话，依然是中国制造。

⑤正是危机的不断刺激，才有世界经济的波澜壮阔的发展，才有不断地创新。

⑥因为危机淘汰了很多落后的，再一次占领市场的时候必须是先进的。

将以上 6 个句子重新排列，排序正确的一项是（ ）。

- A. ①⑥②③⑤④
- B. ②③⑤④①⑥

C. ②③①⑥⑤④

D. ③②④⑤①⑥

三、数量关系。在这部分试题中，每道题呈现一段表述数字关系的文字，要求你迅速、准确地计算出答案。

43、某单位 40 人参加业务突击考察，及格线为 90 分（含 90），满分 100 分，40 人的平均成绩刚好为 90 分，及格率为 85%，所有人得分均为整数，且不及格者的成绩各不相同，由此可知倒数第一名最高分为（）。

A. 83

B. 84

C. 85

D. 86

44、甲乙两车相约从 a 地前往 120 公里外的 b 地，甲车上午八点准时出发，乙车晚出发五分钟，却早到五分钟，且两车的速度之比为 8：9，则两车的时速相差了多少千米/小时？（）

A. 8

B. 9

C. 10

D. 11

45、甲乙丙三个工程队完成一项工作的效率为 2：3：5，甲队先干了 10 天，之后交给乙丙两队合作完成，工程量完成一半，丙队停工，留下乙队独自完成，在乙队独自工作 20 天后，该项工作全部完成。如该项工作自始至终全由丙队独自完成，需要多少天完成？（）

A. 12

B. 24

C. 40

D. 200/3

46、将一个表面积为  $16\pi$  的实心球体切成两半，两个半球的表面积之和为（）。

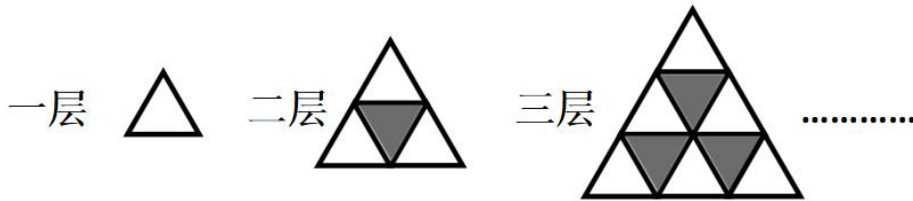
A.  $16\pi$

B.  $18\pi$

C.  $24\pi$

D.  $32\pi$

47、把黑、白两种三角形按如下图规律拼起来，拼 10 层，其中白色的三角形有（）个。



- A. 54
- B. 55
- C. 56
- D. 45

48、老王用 100 万人民币全部购买投资基金，他准备从甲基金和乙基金中挑选一支购买，甲基金每份 10 元，乙基金每份 12.5 元，假如 1 年后这两个基金都能涨 15%，为了保证收益最大老王应该选（ ）。

- A. 甲基金
- B. 乙基金
- C. 两个基金都一样
- D. 无法确定

49、若干同样的盒子排成一排，小华把 90 多个同样的棋子分装在盒子中，其中只有一个盒子没有装棋子，然后他出去了。小兵从每个有棋子的盒子里各拿出一个棋子放在空盒内，再把盒子重新排一下。小华回来仔细查看了一番，发现所有盒子里的棋子数均未变，那么盒子有\_\_\_\_\_个，棋子有\_\_\_\_\_个。

- A. 14, 91
- B. 14, 94
- C. 13, 94
- D. 13, 91

50、有一个钟因为老旧每 24 小时，该钟就会快八分钟，若想要该钟于次日早上北京时间六点整报时准确，那么今天中午 12 点时应将此钟的时间调慢（ ）分钟？

- A. 2
- B. 4
- C. 6
- D. 3

51、某公司在 2018 年年初预订 x 万销售额的目标，2018 年 6 月已完成计划的 60%，此后按照上半年月销售额进行销售 2018 年超出计划目标销售额的 300 万，那么该公司 2018 年年初预订的销售额为（ ）万元？

- A. 1000

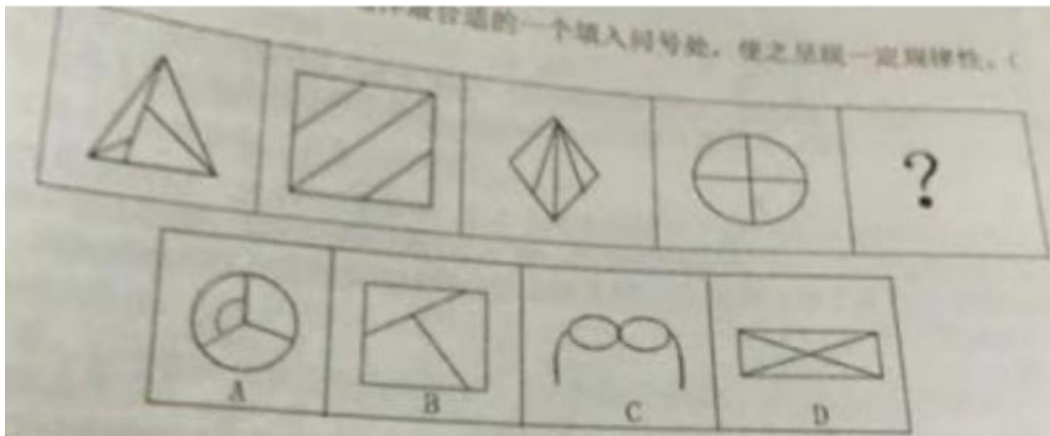
- B. 1200
- C. 1500
- D. 1800

52、有 24 个外形完全相同的小零件，其中 23 个是正品，一个是次品，正品重量都相等，次品比正品稍重一些，用天平（无砝码）称，至少称（ ）次可以把次品找出来。

- A. 3
- B. 4
- C. 12
- D. 23

四、判断推理。本部分包括图形推理、定义判断、类比推理和逻辑判断四种类型的试题，在四个选项中选出一个最恰当的答案。

53、从所给的四个选项中选择最合适的一个填入问号处，使之呈现一定规律性：（ ）



- A. A
- B. B
- C. C
- D. D

54、从所给的四个选项中选择最合适的一个填入问号处，使之呈现一定规律性：（ ）



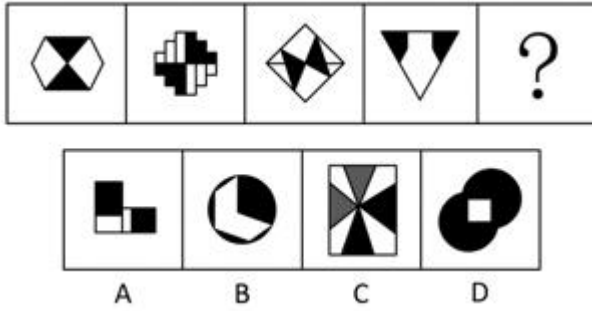
- A. A

B. B

C. C

D. D

55、从所给的四个选项中选择最合适的一个填入问号处，使之呈现一定规律性：（ ）



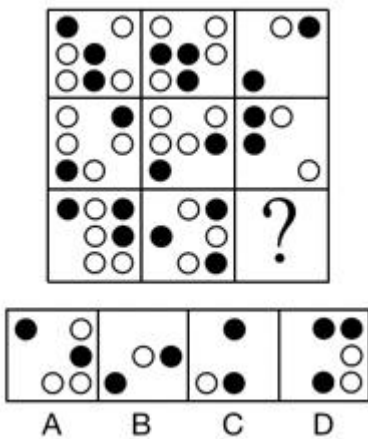
A. A

B. B

C. C

D. D

56、从所给的四个选项中选择最合适的一个填入问号处，使之呈现一定规律性：（ ）



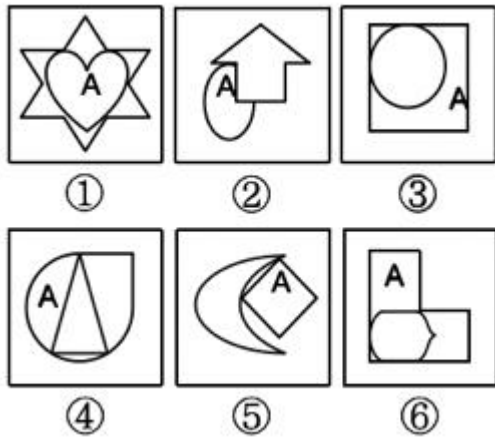
A. A

B. B

C. C

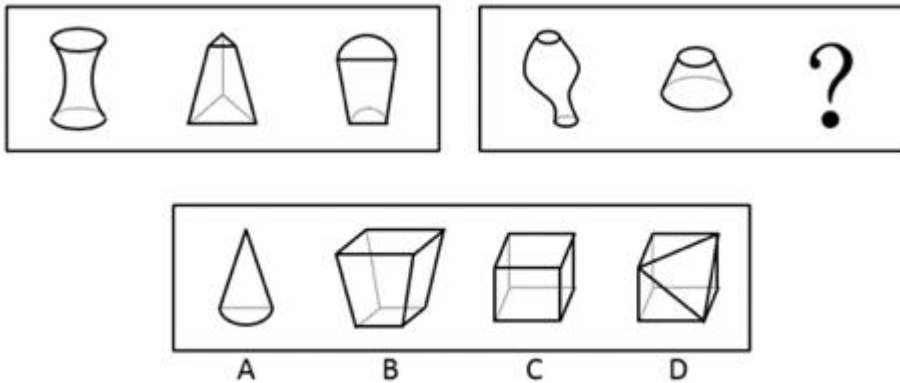
D. D

57、从所给的四个选项中选择最合适的一个填入问号处，使之呈现一定规律性：（ ）



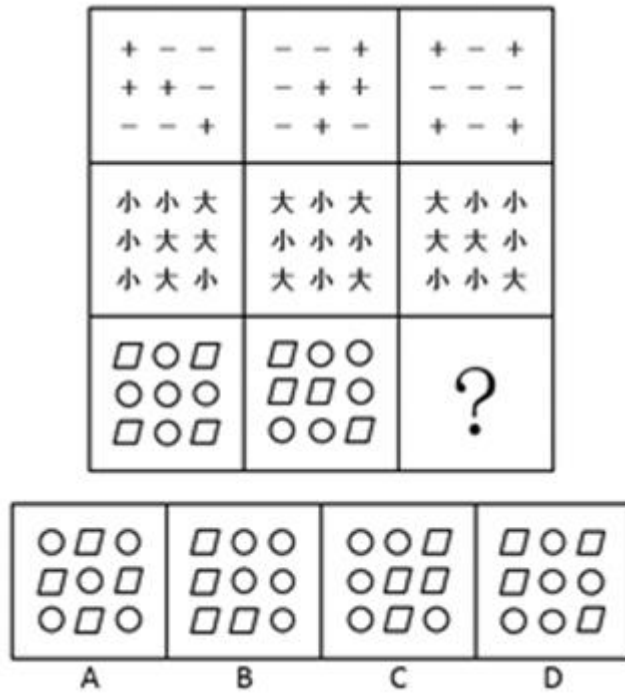
- A. ①③⑥, ②④⑤
- B. ①②④, ③⑤⑥
- C. ①③⑤, ②④⑥
- D. ①③④, ②⑤⑥

58、从所给的四个选项中选择最合适的一个填入问号处，使之呈现一定规律性：（ ）



59、从所给的四个选项中选择最合适的一个填入问号处，使之呈现一定规律性：（ ）





- A. A
- B. B
- C. C
- D. D

60、化归思想：是指当问题难以直接解决时，根据问题的性质、条件和关系的特点，采取适当的变换方法对问题进行转换，最终把它化为容易的、较为简单的或已经解决的问题的思想。

根据上述定义，下列运用了化归思想的是（ ）。

- A. 进入初三后，小米的英语成绩有所下滑，为把英语成绩提起来，小米决定从初二课本开始补习
- B. 小明在解某道数学题的时候，用了好几种方法，其中有简单的也有复杂的
- C. 小张做数学很有一套，在解复杂方程时，常常采用换元的方法对方程的某一部分进行替换，之后的步骤就变得简单了
- D. 人们为了提高工作效率，往往会采用机器代替传统手工的方式

61、趋异适应：是指同种生物如长期生活在不同条件下，为了适用所在的环境，会在外形、习性和生理方面表现出明显区别。

根据上述定义，下列不属于趋异适应的是（ ）。

- A. 人类由于在不同地域内长期生活，导致各地域的人种在肤色、眼色、发型等特征上有所区别
- B. 橘生淮南则为橘，生于淮北则为枳
- C. 南美洲的鸮（xué）鸟由于各海岛条件的差异，现在加拉巴哥群岛至少有 14 种鸮鸟类别
- D. 生长在同一窝的南瓜有大有小，形态各异

62、网络舆情：是指在互联网上流行的对社会问题不同看法的网络舆论，是社会舆论的一种表现形式，是通过互联网传播的公众对现实生活中某些热点、焦点问题所持的有较强影响力、倾向性的言论和观点。

根据上述定义，下列属于网络舆情的是（ ）。

- A. 2018 年的双十一再次刷新了公众对网购的认识
- B. “上海一小学生自带桌板地铁里写作业”的视频在网上传开，引发网上关于中小學生减压大论战
- C. 某抖友为目睹关注量爆棚的某网红真容，专程赶往该网红所在城市
- D. 某市发布“海河英才”行动计划，大幅降低人才落户门槛，掀起新一轮引才育才、留才用才的热潮，加之媒体对此进行相关报道，吸引了网民的广泛关注

63、货币性资产：是指持有的现金及将以固定或可确定金额的货币收取的资产，包括现金、应收账款和应收票据以及准备持有至到期的债券等。

根据上述定义，下列不属于货币性资产的是（ ）。

- A. 股东持有的股票
- B. 乡村教师每月获得的山区津贴
- C. 还未到账的 50 万元工程款
- D. 李老师购买的 1 年期的国债

64、体验营销：是指通过看、听、用、参与等手段，充分刺激和调动消费者的感官、情感、思考、行动、关联等感性因素和理性因素的一种营销方法，其认为消费者消费时是理性与感性兼具的，消费者在消费前、消费中和消费后的体验才是购买行为与品牌经营的关键。

下列不属于体验营销的是（ ）。

- A. 某公司为了推销自己的新产品，在网上选取部分潜在客户到工厂里参观产品生产过程
- B. 某 4S 店推出试驾服务，顾客可将新车使用一段时间后，决定是否购买
- C. 某出租车公司为了提高自己的业务收入，向社会推出了预约接客点到点产品
- D. 某开发商邀请潜在客户参与原材料的招投标，让大家一起来共同见证优质房屋的建造

65、沟通按沟通方式分，包括语言沟通和非语言沟通，语言沟通包括口头语言和书面语言，非语言沟通包括神态、声音语气（比如音调等）、肢体动作（比如手势、舞蹈、武术、体育运动等）。最有效的沟通是语言沟通和非语言沟通的结合。

根据上述定义，下列不属于运用了非语言沟通的是（ ）。

- A. 在领导讲话的时候，新入职的小张凝神聚力，紧紧盯着领导的眼睛
- B. 在雅思测试时，李想忘记了一个无法用其他词汇替代的关键词汇，但却用一个极其恰当的手势表达了，最终顺利通过了测试
- C. 面对 10 多年未见的故人，两位老人热泪盈眶，泣不成声，紧紧地拥抱着在一起

D. 老伴失聪了，什么也听不到，老胡作画一幅，用画中内容以表不离不弃之意

66、单位犯罪：是公司、企业、事业单位、机关、团体等法定单位，经单位集体研究决定或由有关负责人员代表单位决定，为本单位谋取利益而故意实施的，或不履行单位法律义务、过失实施的危害社会，而由法律规定为应负刑事责任的行为。

根据上述定义，下列属于单位犯罪的是（ ）。

A. 为尽可能使用即将到期的河道整治项目资金，向主任擅自将项目剩余资金转移至扶贫专项资金账户

B. 某互联网公司被一家同类公司超越，公司为重夺阵地，董事会决定盗窃这家公司的数据

C. 护林员老张将一起火情上报给县防火办，值班人员担心引起恐慌，把报告压了下来，未上报领导

D. 为振兴县域经济，县委县政府决定发展 XX 产业，但几年下来，除了耕地撂荒、杂草丛生外，毫无建树

67、文化堕距：也叫文化滞后，物质文化和非物质的适应性文化在变迁速度上所发生的时差。一般地说，物质技术方面的变化发生在前，非物质的适应性文化变化于后。

根据上述定义，下列不能体现文化堕距的是（ ）。

A. 外出旅游的人多了，乱刻乱画、乱扔垃圾等现象也多了

B. 乘坐飞机的人多了，霸机闹事、任性乱为等不文明乘客也多了

C. 新闻媒体越来越发达了，事件曝光度也变高了

D. 开车自驾的人多了，野蛮驾驶、强行插队等行为也多了

68、反向激励法：又称逆向激励法，是指人们通过心理施加反向的负刺激，来激发人们的自尊心和荣誉感，驱动用自己的富有积极性和创造性的行动来否定外来的负面信息，从而达到激励的目的的一种方法。

根据上述定义，下列属于反向激励法的是（ ）。

A. 李老师在课堂中，经常表扬踊跃举手回答问题的同学

B. 目前很多跑步 APP 每天会根据跑步的步数赠与相关的小礼物乃至现金等

C. 李总在会议上布置了几项任务，没有指明或暗示谁来做，但强调道：“A 项工作，非常重要，需要有能力的人来完成，不懂的就不要掺和了。”

D. 妈妈对儿子说：“这次成绩比上次进步了，很棒，但还是有很大的进步空间，需要更加努力。”

69、走动管理：是指高阶的主管利用时间经常抽空前往各个办公室走动，以获得更丰富、更直接的员工工作问题，并及时了解所属员工工作困境的一种策略。

根据上述定义，下列运用了走动管理的是（ ）。

A. 英特尔公司前 CEO 安迪·格鲁夫要求高层经理轮流检查公司大楼的卫生

B. 梅格·惠特曼就任惠普 CEO 后，取消了公司高层的豪华办公室，让所有人都搬到员工的办公位

C. 马总不喜欢坐在办公室，即使再忙，也常到各生产车间和一线员工交流，共克技术难关

D. 为了更好地促进当地产业发展，李局长到全国各地考察工作

70、仲夏：五月（）

- A. 神州：中国
- B. 海内：海外
- C. 华人：华侨
- D. 柑橘：金桔

71、白酒：茅台：贵州（）

- A. 凉皮：米皮：陕西
- B. 手机：华为：广东
- C. 白菜：青菜：全国
- D. 茶叶：毛尖：黄山

72、单刀赴会：关羽（）

- A. 旷日持久：商鞅
- B. 下笔成章：曹植
- C. 袂云汗雨：诸葛亮
- D. 江郎才尽：周瑜

73、干旱：减产（）

- A. 行动：目标
- B. 自负：失败
- C. 原因：结果
- D. 锻炼：受伤

74、打伞：下雨（）

- A. 能力：成功
- B. 扣分：超速
- C. 赌博：输钱
- D. 驳回：申诉

75、\_\_\_\_\_对于饥饿 相当于 诊治 对于\_\_\_\_\_（）

- A. 食物 受伤
- B. 胃疼 医生
- C. 吃饭 疾病
- D. 食堂 医院

76、\_\_\_\_\_对于 彩虹 相当于 山涧 对于\_\_\_\_\_（）

- A. 天空 晨雾
- B. 蒸汽 露水
- C. 色彩 流水
- D. 美丽 清幽

77、\_\_\_\_\_对于 检验 相当于 品质 对于\_\_\_\_\_ ( )

- A. 标准 分类
- B. 检查 品种
- C. 原则 产品
- D. 察看 质量

78、( ) 对于艺术相当于雕刻对于 ( ) 。

- A. 绘画 临摹
- B. 木雕 技艺
- C. 手镯 工艺
- D. 高雅 精美

79、( ) 对于邀请相当于采纳对于 ( ) 。

- A. 诚挚 建议
- B. 嘉宾 考虑
- C. 真诚 度量
- D. 接受 建议

80、知名大医院一号难求，众多“黄牛党”哄抢号源牟利，更加剧了患者就医难度和就医成本。医院使用实名制挂号、IP 封杀等层出不穷的技术制约手段，公安部门对医院周边的黄牛党多次实施突击整治和抓捕，针对“网络黄牛党”，卫生部门也曾联合网监办、公安局等展开专项整治活动。但是，知名大医院的“黄牛党”现象依然存在。如果上述断定为真，以下可能是知名大医院黄牛党现象屡禁不绝的原因的有 ( ) 项。

- ①我国的医疗资源分布不均，大医院、好医院集中在大城市
- ②医生高强度的工作与极度不相匹配的工资待遇
- ③相比自己排队挂专家号，用黄牛号看病可获得更优质的专家医疗服务
- ④实名制挂号、IP 封杀等技术手段存在漏洞

- A. 1
- B. 2
- C. 3
- D. 4

81、为了确保我校代表队能够夺冠，A领导对教练施压，要求更换几位参赛队员。A领导坚持认为，预选赛突然冒尖的几个人应该更换为平时成绩一直居前且预选赛稳定发挥但预选赛落选的人员。

A领导的行为最主要基于他做出的以下哪一种假设？（）

- A. 认真遴选参赛人员，是参赛方的职责所在
- B. 其他领导面对参赛人员的名单也会做出类似的调整建议
- C. A领导提议更换的新参赛人员将会一如既往地稳定发挥
- D. 预选赛突然冒尖的队员几个月前成绩不如提议更换的新参赛队员

82、红壤土壤中砂砾比较多，土壤呈酸性，深厚疏松且比较肥沃。平均每亩红壤土地仅能生产0.1吨玉米，却能产出0.5吨马铃薯，但是，只要当玉米的价格预计是马铃薯价格的5倍以上时，希望利润最大化的农民就会种植玉米而不是马铃薯。

以上论断还需要依据下面哪个假设？（）

- A. 农民与其他职业的人一样，都追求经济利益，希望利润最大化
- B. 种植同样面积的玉米并把它拿到市场销售所花费的成本并不高于马铃薯
- C. 农作物的价格变化快，农民不能改变种植不同农作物的面积来适应这种变化
- D. 农民通过选择种植哪种农作物，对农作物价格施加了明显影响

83、一次高三模拟考试，大家都在猜测全年级前几名是谁。甲说：“高佳第一，侯亮第四。”乙说：“李明第一，张晓第三。”丙说：“侯亮第二，李明第三。”成绩公布后，结果甲乙丙三人都只猜对了一半。

根据以上陈述，可推出四人的排名顺序依次为（）。

- A. 高佳>侯亮>张晓>李明
- B. 张晓>李明>高佳>侯亮
- C. 侯亮>高佳>李明>张晓
- D. 李明>张晓>高佳>侯亮

84、两份同样的细菌培养液中加入同一种细菌，一份培养液放在光照下，一份培养液放在黑暗中。一周后，光照下的培养液中的细菌都死了，黑暗下的培养液中的细菌繁殖了很多倍。因此，黑暗有利于此种细菌的生长和繁殖。

以下各项如果都为真，最能削弱上述推论的是（）。

- A. 光照使得培养液的成分发生了变化，使得细菌无法在变化后的培养液中生长
- B. 另一份同样的培养液放在黑暗环境中，一周后细菌的数量没有发生明显变化
- C. 自然状态下，此种细菌一般生活在阴暗的环境中
- D. 光照达到一定强度和长时间时一般会杀死细菌

85、经常参加登山运动的人平均比不参加这项运动的人更健康。因此，登山运动有助于提高人的健康。

下列哪一项批评了上面的论断？（）

- A. 预先假设了每个经常参加登山运动的人只是为了身体健康
- B. 没有指出每年有一些人因登山运动而受到严重伤害
- C. 忽视了不经常参加登山运动的人可能是因为他们不够健康
- D. 不参加登山运动，没有人能够获得更好的健康

86、美国国家经济研究局一项研究显示，评比年薪介于 25000 至 35000 美元和年薪达到 10 万美元家庭的上网时间，前者每星期上网的时间较后者多出 92 分钟。据此，美国国家经济研究局认为，越有钱的人花在上网的时间越少。

如果以下各项都为真，最能加强上述推论的是（）。

- A. 有钱人大部分时间都用来挣钱了
- B. 有钱人往往见多识广、能力强，上网浏览速度快，用时短
- C. 越有钱，休闲的方式越多，如外出旅游、郊游等
- D. 富有的人多数喜欢看新闻、进行银行交易等，无暇顾及上网

87、老师不可能无时无刻照顾好每一个学生。即使他们能够这样做，他们也并不总是能够提前预判某个学生会摔跤、会尿裤子。这就是他们不能因为学生没有被照顾的不出任何问题而受到家长的指责和谩骂。

下列哪个一般原则，如果成立，最有助于证明上面论证中的结论？（）

- A. 老师没责任和义务教会每个孩子如何避免摔跤和尿裤子
- B. 在道德体系中，家长和老师应该受到同样的对待
- C. 老师只应该对那些他们能够加以控制的行为承担责任
- D. 在教育体系中，老师、家长和学生都有各自的责任

88、诺瓦因服用了制造方面有问题的抗压药而使得病情更加严重了。他打算对最可能生产这种药的制造商提起诉讼，经过调查后他发现，他就医所属医院出售的这种抗压药有 80% 是 A 公司生产的，有 20% 是 B 公司生产的。但进一步调查后，诺瓦选择起诉 B 公司而不是 A 公司。

如果以下各项都为真，最不能支持诺瓦做出这一决定的是（）。

- A. 诺瓦服用的抗压药剂量并不是之前一直服用的标准，可能是医生开错了药方
- B. A 公司抗压药是老品牌，且口碑不错，B 公司抗压药是刚上市的新药
- C. 公开资料显示，B 公司在最近一段时间就发生过抗压药质量问题
- D. 不少人先服用了 B 公司生产的该种抗压药，效果不理想后改服 A 公司的

89、有一种观点认为，市面上以补充蛋白为卖点的保健品其实并没有太大的作用。如果以下各项为真，最能削弱上述观点的是（）。

- A. 保健品是一些具有有效成分的原料加工而成的

- B. 无论是保健品还是日常饮食均含有类似的成分
- C. 保健品中的某些特殊蛋白一般很难通过日常饮食摄取
- D. 保健品中的蛋白质完全可以由一日三餐摄取的蛋白质代替

90、一位父亲对女儿说：一个女孩子将来要想在社会上立足，赢得别人的尊重，必须有一番事业；要有一番事业，必须在读书时就懂得与人沟通，懂得为人处事；如果在校期间，只知道读书，不与外界接触，是不可能学会沟通和为人处事的。

从父亲的告诫中，可以得出（）。

- ①女孩子要赢得他人尊重，不能不学会沟通和为人处事
- ②不会沟通，不懂为人处事，女孩子不可能有一番事业
- ③女孩子未赢得他人尊重，是因为只知道读书，不懂如何与外界接触

- A. ①和②
- B. ①②和③
- C. ①和③
- D. 仅①

91、目前，H国PM2.5设定的目标值为颗粒物平均浓度小于75微克/立方米。然而，这一数值与PM2.5的国际标准相比，还相差甚远。世界卫生组织设定的安全的PM2.5标准值为颗粒物平均浓度小于10微克/立方米。年均浓度达到35微克/立方米时，人患病并致死的几率将大大增加。即便如此，要达到小于75微克/立方米的目标，H国80%的城市还有不小的难度。

下列结论除了哪项，均可根据上述内容得出？（）

- A. H国的PM2.5污染比较严重
- B. H国的空气质量逐步好转
- C. 要达到世界卫生组织的标准，H国还有很长的路要走
- D. H国的PM2.5目标值标准设得过低

92、在A市，月平均消费为3000元；在B市，月平均消费则高达4500元。因此，小明推导出若在A市和B市这两地选其一生活，去A市会生活的更轻松些。

以下哪项最好地描述了小明推理中的漏洞？（）

- A. 小明假定同样的生活所需品A市比B市便宜
- B. 小明假定自己在A市和B市的消费方式、内容等基本相同
- C. 小明假定A市和B市均能满足小明的所有生活所需品
- D. 小明的结论基于一个平均比较之上，但却忽视了收入状况

**五、资料分析。**所给出的图、表、文字或综合性资料均有若干个问题要你回答。你应根据资料提供的信息



进行分析、比较、计算和判断处理。

(一)

2018年1-11月，A省进出口总值1825.6亿元，比去年同期（下同）增长8.4%，其中，出口1151.3亿元，增长7.4%；进口674.3亿元，增长10%，贸易顺差477亿元，扩大3.9%。

11月份，A省进出口总值302.2亿元，增长4.6%。其中，出口181.8亿元，下降4%；进口120.4亿元，增长20.9%；贸易顺差61.4亿元，收窄31.7%。

1-11月，A省以一般贸易方式进出口1396亿元，增长11.1%，占全省外贸总值的（下同）76.5%，比重提高1.8个百分点。其中，出口860.8亿元，增长14.7%；进口535.2亿元，增长5.9%。此外，以加工贸易方式进出口312.3亿元，下降6.2%，以保税物流方式进出口75.2亿元，增长24.6%。

1-11月，A省民营企业进出口值862.9亿元，增长6.7%。同期，A省外商投资企业进出口506.7亿元，增长13.4%。此外，国有企业进出口455.6亿元，增长6.3%。其中，出口218.9亿元，增长4.6%；进口236.7亿元，增长7.9%。

1-11月，A省对美国进出口总值228.9亿元，增长18.5%，占12.5%，是A省第二大贸易伙伴。其中，出口165.1亿元，增长11.3%；进口63.8亿元，增长42.4%；贸易顺差101.3亿元，收窄5.1%。从月度数据来看，继6月份对美进出口大幅增长54.6%之后，7月份继续猛增。当月对美进出口总值46.5亿元，增长41.2%。其中，出口29.8亿元，增长9%；进口16.7亿元，增长2倍；贸易顺差13.1亿元，大幅收窄41.3%。

1-11月，A省对欧盟进出口总值284.5亿元，增长23.3%，占15.6%，继续稳居A省第一大贸易市场。其中，出口182.2亿元，增长20.9%；进口102.3亿元，增长27.9%。

此外，1-11月A省与东盟贸易总值208.4亿元，增长15%；与我国香港地区贸易总值158亿元，下降18.5%；与日本贸易总值143.1亿元，增长12.3%；对韩国进出口85.3亿元，下降27.8%。

1-11月，A省对“一带一路”沿线国家进出口总值485.3亿元，增长13.8%，其中，出口386.8亿元，增长9.9%；进口98.5亿元，增长32.5%。

1-11月，A省出口机电产品642.5亿元，增长5.4%，占全省出口总值的55.8%，出口高新技术产品（与机电产品有交叉，下同）409亿元，增长0.3%，其中，手机出口111.7亿元，下降13%；自动数据处理设备及其部件出口55.6亿元，增长23%；集成电路出口32.1亿元，增长32.9%。同期，A省出口传统劳动密集型产品159.3亿元，增长9.8%，其中，纺织服装出口113.5亿元，增长8.5%。此外，1-11月A省出口农产品65亿元，下降10.2%；出口钢材41.3亿元，增长7.8%；出口医药品27.5亿元，增长21.7%；出口汽车19.6亿元，增长24.5%；出口汽车零配件44.4亿元，增长72.8%。

93、2017年1-11月A省出口总值比进口总值高（）亿元。

A. 425

B. 447

C. 459

D. 468

94、2018年1-11月A省民营进出口企业、外商投资企业以及国有企业进出口值在进出口总值中的构成情况是（）。

A. 47.3：27.8：24.9

B. 46.4：26.3：27.3

C. 45.7：28.2：26.1

D. 48.5：25.7：25.8

95、2018年1-11月下列地区按照A省进出口增长率从大到小，排序正确的是（）。

A. 东盟、美国、欧盟、“一带一路”沿线国家

B. “一带一路”沿线国家、欧盟、美国、东盟

C. 美国、欧盟、“一带一路”沿线国家、东盟

D. 欧盟、美国、东盟，“一带一路”沿线国家

96、以下选项中，2018年1-11月A省出口额最大的是（）。

A. 纺织服装

B. 手机

C. 汽车及汽车零配件

D. 农产品

97、根据上述资料，下列说法正确的是（）。

A. 2018年1-10月A省贸易顺差小于400亿元

B. 2018年1-11月，根据进出口方式不同，A省保税物流进出口方式增长最快

C. 2018年1-11月，A省对“一带一路”沿线国家进出口增速低于全国平均水平

D. 2018年1-11月，A省劳动密集型产品出口同比下降

（二）

我国某年度不同年龄段主要恶性肿瘤的发病情况表

性别	患病部位	新患者数量(×1000人)				
		小于30岁	30-44岁	45-59岁	60-64岁	大于64岁
男性	肺	1.3	14.4	112.5	249.1	143.5
	胃	1.0	9.3	66.0	140.9	70.8
	肝	2.4	27.9	95.0	100.3	43.3
	结直肠	1.6	11.6	52.4	94.4	54.1
	食道	0.1	2.6	41.6	96.3	44.8
女性	乳腺	4.1	57.9	127.6	70.3	19.1
	肺	0.9	11.0	56.3	106.7	85.8
	结直肠	1.2	9.2	36.5	62.1	47.3
	甲状腺	11.3	39.8	53.5	19.5	2.4
	胃	1.2	8.0	26.2	48.7	38.4

98、表中，该年度我国男性恶性肿瘤新患者数量最少的患病部位是（）。

- A. 肺
- B. 胃
- C. 结直肠
- D. 食道

99、表中，该年度我国 0-44 岁男性恶性肿瘤新患者数量为多少？（）

- A. 5.85 万人
- B. 7.22 万人
- C. 8.17 万人
- D. 9.38 万人

100、表中，该年度我国女性大于 64 岁后的患病数量较 45-59 年龄段明显减小的恶性肿瘤患病部位有几个？

（）

- A. 1 个
- B. 2 个
- C. 3 个
- D. 4 个

101、表中，该年度我国 30-59 岁女性新患者数量低于 10 万人的恶性肿瘤患病部位有几个？（）

- A. 1 个
- B. 2 个
- C. 3 个
- D. 4 个

102、表中，该年度我国 0-59 岁女性新患者数量最接近的两个恶性肿瘤患病部位是（）。

- A. 结直肠和胃

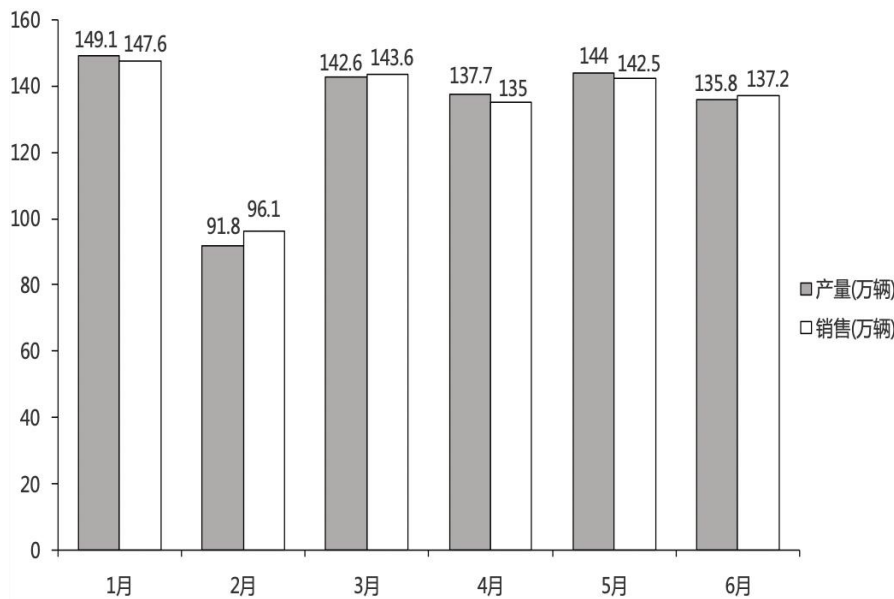
- B. 结直肠和肺
- C. 乳腺和甲状腺
- D. 肺和甲状腺

(三)

据中汽协数据显示，2018年6月，摩托车产销环比、同比均呈一定下降；1-6月，全行业累计产销801.59万辆和802.22万辆，降幅进一步扩大。

2018年6月，我国摩托车全行业完成摩托车产销135.84万辆和137.16万辆，环比下降5.69%和3.75%，同比下降13.81%和12.88%。其中，二轮摩托车产销124万辆和125.1万辆，环比下降4.61%和2.31%，同比下降12.56%和11.64%；三轮摩托车产销11.8万辆和12.1万辆，环比下降15.62%和16.53%，同比下降25.02%和23.99%。

累计产销量方面，1-6月全行业累计产销801.59万辆和802.22万辆，同比下降5.35%和5.59%，降幅比1-5月扩大1.94和1.67个百分点，比1-3月扩大4.07和3.54个百分点。其中，二轮摩托车产销721.45万辆和722.76万辆，同比下降2.37%和2.56%；三轮摩托车产销80.14万辆和79.46万辆，同比下降25.77%和26.4%。1-6月，全行业摩托车产销率为100.08%，比上年同期有所下降。



103、2018年上半年我国摩托车产量、销量均位于首位的月份是（）。

- A. 1月
- B. 3月
- C. 5月
- D. 6月

104、2017年我国1-5月的二轮摩托车产量约为（）。

- A. 597万辆

- B. 608 万辆
- C. 618 万辆
- D. 625 万辆

105、2018 年上半年我国摩托车产量、销量最接近的月份是（ ）。

- A. 一月
- B. 四月
- C. 五月
- D. 三月

106、我国 2018 年上半年各月份的摩托车产销总量从多到少排序为（ ）。

- A. 1 月、3 月、5 月、6 月、4 月、2 月
- B. 1 月、5 月、3 月、4 月、6 月、2 月
- C. 1 月、5 月、3 月、6 月、4 月、2 月
- D. 5 月、3 月、6 月、1 月、4 月、2 月

107、根据材料，下列表述错误的是（ ）。

- A. 2018 年上半年我国二轮摩托车的产量、销量均较三轮摩托车多
- B. 2018 年上半年我国摩托车月均产销总量低于 260 万辆
- C. 2017 年 6 月我国二轮摩托车销量较 2018 年 6 月多
- D. 2018 年 5 月我国三轮摩托车产量较 2018 年 6 月多

### 参考答案

1、本题考查管理学常识。

“凡事预则立，不预则废”指的是任何事情，事先计划好、准备好就会成功，否则就会失败。

A 项错误，在管理学中，控制是管理者按照既定的目标对决策、计划实施活动进行监督、检查、发现偏差，采用纠正措施加以调节或适当调整决策、计划，以使工作按既定计划进行，最终达到预期目的的管理活动。题干未体现。

B 项错误，决策是管理工作的一个重要环节，是指在一定的环境和条件下，管理者为了实现既定目标，对解决问题的方案进行研究与选择的全过程。题干未体现。

C 项正确，计划是管理工作的重要职能，是指在对未来进行预测的基础上，确定达到预定目标的方式、途径和程序。题干强调计划是事情做好的前提和基础，体现了计划的重要性。

D 项错误，组织是为了实现企业的共同任务和目标，对人们的生产经营活动进行合理的分工与协作，合理配备和使用企业的资源，正确处理人际关系的管理活动。题干未体现。

故正确答案为 C。

## 2、本题考查经济常识。

存款是银行负债业务中最重要的业务，是商业银行资金的主要来源。商业银行存款按期限不同，可划分为活期存款和定期存款。按存款者的不同，可划分为单位存款和个人存款。个人存款即居民储蓄存款，是居民个人存入银行的货币。

故正确答案为 A。

## 3、本题考查政治常识。

A 项错误，一国两制，即“一个国家，两种制度”，是中国政府为实现国家和平统一而提出的基本国策，也为其他国家提供了中国智慧、中国方案和成功范例。

B 项正确，“一个中国”是“一国两制”的基本点之一，世界上只有一个中国，台湾是中国不可分割的一部分，中央政府在北京。这是举世公认的事实，也是和平解决台湾问题的前提。

C 项正确，1981 年 9 月 30 日，人大常委会委员长叶剑英向新华社记者发表有关台湾回归祖国、实现祖国和平统一的谈话，指出：“国家实现统一后，台湾可作为特别行政区，享有高度的自治权，并可保留军队”。

D 项正确，“两制并存”是“一国两制”的基本点之一，在一个中国的前提下，大陆的社会主义制度和台湾的资本主义制度，实行长期共存，共同发展，谁也不吃掉谁。这种考虑，主要是基于照顾台湾的现状和台湾同胞的实际利益。这将是统一后的中国国家体制的一大特色和重要创造。

本题为选非题，故正确答案为 A。

## 4、本题考查法律常识。

A 项正确，《国家赔偿法》第三十九条第一款规定：“赔偿请求人请求国家赔偿的时效为两年，自其知道或者应当知道国家机关及其工作人员行使职权时的行为侵犯其人身权、财产权之日起计算，但被羁押等限制人身自由期间不计算在内……”因此，张某申请国家赔偿的时效为两年。

B 项正确，《国家赔偿法》第二十三条规定第一款规定：“赔偿义务机关应当自收到申请之日起两个月内，作出是否赔偿的决定。赔偿义务机关作出赔偿决定，应当充分听取赔偿请求人的意见，并可以与赔偿请求人就赔偿方式、赔偿项目和赔偿数额依照本法第四章的规定进行协商。”

C 项错误，《国家赔偿法》第二十一条第四款规定：“再审改判无罪的，作出原生效判决的人民法院为赔偿义务机关。二审改判无罪，以及二审发回重审后作无罪处理的，作出一审有罪判决的人民法院为赔偿义务机关。”因此张某应向县法院提出国家赔偿。

D 项正确，《国家赔偿法》第三十九条第一款规定：“赔偿请求人请求国家赔偿的时效为两年，自其知道或者应当知道国家机关及其工作人员行使职权时的行为侵犯其人身权、财产权之日起计算，但被羁押等限制人身自由期间不计算在内……”因此，申请国家赔偿以当事人知道自己权利遭受侵害之日算起。

本题为选非题，故正确答案为 C。

## 5、本题考查人文常识。

A 项错误，禅让制是我国原始社会后期，各部落首领民主推选部落联盟首领的制度，其以传贤为宗旨，是一种权力交接形式。那时并没有国家、诸侯产生。

B 项错误，约公元前 2070 年，禹建立我国历史上第一个王朝——夏。中国出现早期国家政治制度。禹年老时沿用禅让的惯例，选举继位人。但是禹死后，他的儿子启夺得王位，并传位给自己的后代。这样，政治权力由“传贤”变成“传子”，王位在一家一姓中传承，“家天下”的局面逐渐形成。原始社会后期的禅让制被王位世袭制所取代。商朝建立后，王位有时父子相传，有时兄终弟及。

C 项错误，春秋战国时期，一些诸侯国已陆续在新兼并的地区设郡县。秦统一后，统治区域空前扩大。经过朝廷上的激烈辩论，秦始皇采纳了李斯的建议，在全国范围内推行郡县制。秦始皇把全国分为 36 郡，由中央政府直接管辖。一郡之内又分为若干县。

D 项正确，分封制是我国古代皇帝分封诸侯的制度。西周时期，为了巩固统治，周天子把土地、平民和奴隶，分给亲属、功臣等，封他们为诸侯。其中，列国就是各个诸侯国的统称。因此，与“诸侯”“列国”的产生相关的制度是分封制。

故正确答案为 D。

#### 6、本题考查科技常识。

三基色是指通过其他颜色的混合无法得到的“基本色”。三基色原理分为有色光三基色和颜料三基色两种。有色光三基色为红（R）、绿（G）、蓝（B）三色，三种基色光按不同比例相加而获得不同彩色的方法，称为相加混色法。而颜料的三原色是指红、黄、蓝。彩色电视是利用有色光三基色原理实现的。

故正确答案为 B。

#### 7、本题考查人文常识。

A 项正确，儒家学派起源于中国，由孔子创立，孟子发展、荀子集其大成，以“仁、义、礼、智、信”为核心价值，强调仁与礼相辅相成，重视五伦与家族伦理，提倡教化和仁政，主张民贵君轻，抨击暴政，力图重建礼乐秩序，移风易俗，保国安民，富有入世理想与人文主义精神。

B 项正确，语出《史记·太史公自序》：“法家不别亲疏，不殊贵贱，一断于法，则亲亲尊尊之恩绝矣。”意思是：“法家不分亲近和疏远，也不论高贵和贫贱，一切都根据法律来决断”，指执法公正，人人平等。法家是中国历史上提倡以法治为核心思想的重要学派，高度重视法制，把法律视为一种有利于社会统治的强制性工具。

C 项正确，语出《墨子·兼爱》，墨家学派约产生于战国时期。创始人为墨翟（墨子）。其主张是：人与人之间平等的相爱（兼爱），反对侵略战争（非攻），推崇节约、反对铺张浪费（节用），重视继承前人的文化财富（明鬼），掌握自然规律（天志）等。

D 项错误，纵横家，是谋圣鬼谷子创立的学术流派。在春秋战国时期，“纵横家”是指春秋战国时期一个独特的谋士群体，可称为中国五千年中最早也最特殊的外交政治家。他们朝秦暮楚，事无定主，反复无常，设

第划谋多从主观的政治要求出发。纵横家智谋是春秋战国时期特定的国际形势的产物，其兴也快，其衰也速。虽然历代都有余音，但却很难再有大的发展了。“无为而治”是道家的思想主张。

本题为选非题，故正确答案为D。

8、本题考查地理国情。

A项正确，就干湿地区来说，中国的草地主要分布在半干旱、干旱的西北地区和青藏高原地区；就地形来说，中国的草地资源分布在高原和山地地区（内蒙古高原、青藏高原、天山山地、沙漠中的绿洲）。

B项正确，我国水资源在时间分配上具有夏秋多、冬春少和年际变化大的特点。一般来说，夏半年连续4个月的径流量要占年径流量的60%—80%。我国河流径流的年际变化大，丰水年和枯水年常交替出现，径流年内季节分配不均，容易造成干旱或洪涝等灾害，而且给水资源的合理开发利用也带来了许多困难。

C项错误，我国有色金属分布不平衡，南方多北方少，主要集中分布在长江流域。中国的十大有色金属矿产地：内蒙古白云鄂博的稀土、甘肃金昌的镍、山东招远的黄金、江西德兴的铜、大余的钨、湖南锡矿山的锑、水口山的铅锌矿、云南个旧的锡，广西平果的铝、贵州铜仁的汞。

D项正确，20世纪60年代以来，我国在华北、东北、西北地区发现并开发了一系列大、中型油田。如黑龙江的大庆油田、山东的胜利油田、河南与山东交界处的中原油田、河北的华北油田、新疆的克拉玛依油田等。

本题为选非题，故正确答案为C。

9、本题考查人文常识。

①该对联是韩城司马迁祠楹联，对联中的“信史”指《史记》，说的是司马迁。对联大意是刚正不阿的品格，正气直冲上天；虽然受到了刑罚苦难，但是还是写成了《史记》标榜千秋。

②此联为采石太白楼后李白祠正厅两侧木柱上所镌刻楹联，“蓬莱文章建安骨”一句出自李白的《宣州谢朓楼饯别校书叔云》：“青莲居士谪仙人”一句出自李白的《答湖州迦叶司马问白是何人》。因此，此联描写的对象是李白。

③此联是郭沫若先生撰写的对联，对联高度概括了杜甫忧国忧民思想。杜甫是唐朝伟大的现实主义诗人，其诗风沉郁顿挫，忧国忧民，杜甫的诗被称为“诗史”，他本人被称为“诗圣”。

④该联是安徽滁州琅琊山醉翁亭的一副对联，用以赞美欧阳修的。欧阳修是北宋著名的政治家、文学家，号醉翁、六一居士，代表作是《醉翁亭记》。

因此，①对应的是司马迁，②对应的是李白，③对应的是杜甫，④对应的是欧阳修。

故正确答案为A。

10、本题考查科技常识。

A项正确，地球表面积约是5.1亿平方千米，其中：海洋面积约3.61亿平方千米，约占全球总面积的71%。

B项正确，富营养化是一种氮、磷等植物营养物质含量过多引起的水质污染现象。在农业种植中会用到氮



肥和磷肥，造成水体富营养化。

C项错误，单质是由同种元素组成的纯净物。混合物是由两种或多种物质混合而成的物质。水是由氢元素和氧元素组成的纯净物，属于化合物，不是单质。

D项正确，硬水是指溶有碳酸氢钙、碳酸氢镁等物质较多的水，如泉水、井水等。硬水并不对健康造成直接危害，但是会给生活带来很多麻烦，比如用水器具上结水垢、肥皂和清洁剂的洗涤效率减低等。

本题为选非题，故正确答案为C。

11、本题考查人文常识。

A项错误，钧瓷始于唐、盛于宋，钧瓷的主要贡献在于烧制成艳丽绝伦的红釉瓷器，改变了以往高温烧制只有黑釉和青釉的局面，开拓了艺术新境界。

B项错误，粉彩瓷是清宫廷创烧的彩瓷，在烧好的胎釉上施含砷物的粉底，涂上颜料后用笔洗开，由于砷的乳蚀作用颜色产生粉化效果。红鸟牡丹富贵罐是其风格的代表作。

C项错误，白瓷是汉民族传统瓷器。由于它受人们的喜爱，白瓷显现高贵，其用途广泛。它最早创烧于东汉之前，唐代有名的过渡性灰白瓷邢窑，白瓷的巅峰瓷为北宋的汝窑。白瓷的出现，为制瓷业开辟了一条广阔的道路，有了白瓷，才有青花、釉里红、斗彩、五彩、粉彩等各种彩瓷。白瓷是画作及烧制色瓷的基础瓷，是五彩瓷、青花瓷、斗彩瓷最好的底背基础瓷。

D项正确，青瓷是一种表面施有青色釉的瓷器，其以瓷质细腻，线条明快流畅、造型端庄浑朴、色泽纯洁而斑斓著称于世。“九秋风露越窑开，夺得千峰翠色来”，这是唐代诗人陆龟蒙赞誉越窑秘色青瓷的著名诗句。青瓷釉层均匀，色如山峦之翠，滋润而不透明，隐露青光，追示类玉的效果。

故正确答案为D。

12、本题考查人文常识。

A项正确，《辛丑条约》是中国近代史上赔款数目最庞大、主权丧失最严重的不平等条约。其中，帝国主义列强可在自北京至山海关沿铁路重要地区的12个地方驻扎军队，使得北京至山海关一线的广大地域被置于列强的武装控制之下，致使日本驻军无理挑衅引发卢沟桥事变。

B项错误，《马关条约》是清政府和日本于1895年签订的不平等条约，主要内容为：割让辽东半岛、台湾岛及其附属各岛屿、澎湖列岛给日本；赔偿日本2亿两白银；增开沙市、重庆、苏州、杭州为商埠，并允许日本在中国的通商口岸投资办厂。《马关条约》使中国民族危机空前严重，半殖民地化程度大大加深。

C项错误，签订《天津条约》后不久，英法两国不满清政府指定的进京换约路线，再起冲突。英法联军接连攻陷天津、北京，火烧圆明园，咸丰帝逃往热河。1860年，清政府又被迫与英法分别签订《北京条约》。条约规定：承认《天津条约》有效；增开天津为商埠；割九龙司地方一区给英国；对英、法赔款各增至800万两白银。

D项错误，1856年，英军进攻广州，第二次鸦片战争爆发。随后，法国也加入侵华战争。英法联军攻陷广

州，继而北上进逼天津。1858年，清政府被迫分别与英法两国签订《天津条约》。条约规定：允许外国公使进驻北京，增开沿海沿江十处通商口岸；赔偿英法巨额白银；允许外国人到中国内地游历、经商和传教；外国军舰和商船可在长江各口岸通航等。

故正确答案为A。

13、本题考查地理国情。

A项错误，古尔班通古特沙漠是位于新疆准噶尔盆地中央，玛纳斯河以东及乌伦古河以南的中国第二大沙漠，同时也是中国面积最大的固定、半固定沙漠，面积有大约4.88万平方公里，海拔300~600米，水源较多。

B项正确，塔克拉玛干沙漠位于新疆南疆的塔里木盆地中心，东西长约1000公里，南北宽约400公里，面积33.76万平方公里，是中国最大的沙漠，也是世界第十大沙漠，同时亦是世界第二大流动沙漠。

C项错误，柴达木沙漠全称柴达木盆地沙漠，面积3.49万平方公里。柴达木沙漠位于青藏高原东北部的一个巨大的内陆盆地柴达木盆地的腹地。海拔2500米~3000米，是中国沙漠分布最高的地区。

D项错误，乌兰布和沙漠分布在内蒙古自治区中西部，阿拉善旗东部和巴彦淖尔盟西部边境地区，东临黄河、西至吉兰泰盐池，南抵贺兰山，北至狼山。

故正确答案为B。

14、本题考查人文常识。

A项正确，克里斯托弗·哥伦布是意大利的著名航海家，是地理大发现的前驱者，生于意大利热那亚。哥伦布相信地圆说，认为从欧洲西航可达东方的印度和中国。1492年，哥伦布受西班牙国王派遣，带着给印度君主和中国皇帝的国书，从西班牙巴罗斯港直向正西航去，经七十昼夜的艰苦航行，终于发现了陆地。哥伦布以为到达了印度，并把当地人称作“印第安人”。后来才知道，到达的是美洲。哥伦布因而在全世界赢得了“哥伦布发现新大陆”的荣誉。

B项错误，迪亚士为葡萄牙航海家，于1488年春天最早探险至非洲最南端好望角的莫塞尔湾，为新航线的开辟奠定了基础。

C项错误，达·伽马是葡萄牙航海家，从欧洲绕好望角到印度航海路线的开拓者。

D项错误，麦哲伦是葡萄牙探险家、航海家、殖民者，所率船队完成人类首次环球航行（麦哲伦在环球途中在菲律宾死于部落冲突中）。

故正确答案为A。

15、本题考查人文常识。

A项错误，“马蹄声碎，喇叭声咽。雄关漫道真如铁，而今迈步从头越”出自毛泽东的《忆秦娥·娄山关》，此词写于1935年2月，当时为了继续长征，红军经娄山关北上，但遇到阻碍，毛泽东果断地决定二渡赤水，折回遵义，于是再次跨越娄山关，后红军沿盘山道猛烈攻击，终于把雄关控制在手中，使大部队顺利通过，迈向胜利的前程。由于这一仗意义重大，所以诗人心情无比激动，在战斗结束不久即挥笔写下此词。

B项正确，“虎踞龙盘今胜昔，天翻地覆慨而慷。宜将剩勇追穷寇，不可沽名学霸王”出自毛泽东的《七律·人民解放军占领南京》，1949年4月20日，全面内战已进入尾声，国民党军队全线溃败，拒绝在和平协定上签字。4月21日，毛泽东和朱德发出《向全国进军的命令》，号令全军坚决、彻底、干净、全部地歼灭中国境内一切敢于抵抗的国民党反动派，解放全中国。当夜，中国人民解放军百万雄师在东起江苏江阴、西至江西湖口的一千余里的战线上分三路强渡长江。23日晚，东路陈毅的第三野战军占领南京。毛泽东听到这个消息后欢欣鼓舞，于是写下了这首诗。

C项错误，“漫天皆白，雪里行军情更迫。头上高山，风卷红旗过大关”出自毛泽东的《减字木兰花·广昌路上》，这首词创作于毛泽东在吉安陂头参加会议期间，回忆了1930年1月中、下旬行军在广昌路上的情景。

D项错误，“六盘山上高峰，红旗漫卷西风。今日长缨在手，何时缚住苍龙？”出自毛泽东的《清平乐·六盘山》，1935年8月，毛泽东主席粉碎了张国焘分裂红军的路线后，率红一方面军继续向陕北根据地挺进。9月中旬，红军攻克天险腊子口，奇迹般越过岷山草地，进入甘肃南部。10月7日，红军在宁夏六盘山的青石嘴，又击败了前来堵截的敌骑兵团，扫清了阻碍，摆脱了追敌，当天下午，一鼓作气，翻越了六盘山。此词即是作者翻越六盘山时的咏怀之作。

故正确答案为B。

16、本题考查科技常识。

A项正确，体操运动员、举重运动员和篮球运动员常常在手掌心抹一种白色的粉末，这种白色粉末叫“碳酸镁”，人们通常叫作“镁粉”。碳酸镁质量很轻，具有很强的吸湿作用。碳酸镁能吸去掌心汗水，同时还会增加掌心与器械之间的摩擦力。这样，运动员就能握紧器械，有利于提高动作的质量。

B项错误，石膏粉通常为白色、无色透明晶体，是五大凝胶材料之一，广泛用于建筑、建材、工业模具和艺术模型、化学工业及农业、食品加工和医药美容等众多应用领域，是一种重要的工业原材料。

C项错误，琼脂粉是一类从石花菜及其它红藻类植物提取出来的藻胶，因其有特殊的凝胶性质，有显著的稳固性、滞度和滞后性，已被广泛使用于食品、医药、化工、纺织、国防、生物科研等领域，被国际上称为“新奇的东亚产品”。

D项错误，滑石粉本品为硅酸镁盐类矿物滑石族滑石，主要成分为含水硅酸镁，经粉碎后，用盐酸处理，水洗，干燥而成。滑石粉是痱子粉的主要成分，能让皮肤变得爽滑，不能增加摩擦力，因此不适用于体育运动。

故正确答案为A。

17、本题考查人文常识。

A项正确，乾隆是清高宗爱新觉罗·弘历（1711年-1799年）的年号，他是中国封建社会后期一位赫赫有名的皇帝，在位期间清朝达到了康乾盛世以来的最高峰。乔治·华盛顿（1732年-1799年），美国杰出的资产阶级政治家、军事家、革命家，美国开国元勋、国父、首任总统。由此可知，两位历史名人生活在同一时期。

B项错误，穆罕默德（约570年-632年），政治家、宗教领袖，穆斯林认可的伊斯兰先知，广大穆斯林认

为他是安拉派遣人类的最后一位使者，伊斯兰教教徒之间俗称“穆圣”。东汉光武帝刘秀（公元前5年-57年），东汉王朝建立者，在政治、经济、文化上采取一系列措施使东汉初年出现了社会安定、经济恢复、人口增长的局面，史称“光武中兴”。

C项错误，苏格拉底（公元前469年-公元前399年），古希腊著名的思想家、哲学家、教育家、公民陪审员。苏格拉底和柏拉图、亚里士多德并称为“古希腊三贤”，被后人广泛地认为是西方哲学的奠基者。蔡伦（?-121）字敬仲，东汉桂阳郡人。汉明帝永平末年入宫给事，章和二年（公元88年），蔡伦因有功于太后而升为中常侍，蔡伦又以位尊九卿之身兼任尚方令。蔡伦总结以往人们的造纸经验革新造纸工艺，终于制成了“蔡侯纸”。

D项错误，盖乌斯·尤利乌斯·凯撒（公元前100年-公元前44年），史称凯撒大帝，罗马共和国末期杰出的军事统帅、政治家，并且以其优越的才能成为了罗马帝国的奠基者。李世民（约599年-649年），即唐太宗，唐朝第二位皇帝，杰出的政治家、战略家、军事家、诗人，在位期间继承唐高祖制定的尊祖崇道国策，并进一步将其发扬光大，运用道家思想治国平天下，出现了政治清明、经济复苏、文化繁荣的治世局面，史称“贞观之治”。

故正确答案为A。

18、第一空，横线后出现数量词“千”，表示救援的生命数量超过千人，A、D项“不止”可表示超出某个数目或范围，用在此处论述超过千人，符合文意，保留。B、C项“不只”指不但，或者不是单一的，不表示数量超出某个范围，与“千”搭配不当，排除。

第二空，论述他们每个人的内心均有善心，D项“涌动”比喻人或事物像水一样冒出流动，可表示善心在内心流淌，符合文意，当选。A项“萌动”指开始发芽，比喻事情刚起头，文段未提及他们的善心刚刚有，不符合文意，排除。

故正确答案为D。

19、第一空，搭配“爱”，“滋润”指使湿润，通常与水有关，与“汉文化”和“爱”不搭配，排除A项和B项。“滋养”指供给养分，说明汉文化给汉族人民提供了养分，符合文意，保留。

第二空，搭配“一个”，表达没有任何一个词比“爱”更有力量，C项“词语”符合文意，当选。D项“词汇”是很多词的总和，与“一个”搭配不当，排除D项。

故正确答案为C。

20、第一空，形容“可疑之人”，“形迹”指人的神色、行为流露的迹象，“形迹可疑”为常见搭配，符合文意。“行迹”指行动的踪迹，文段并未指出行动的踪迹可疑，与文段不符，排除B、C两项。

第二空，搭配“计划”，“周密”指周到缜密，“慎密”指谨慎保密、认真细致，文段并未强调经过谨慎保密的计划，“慎密”与文段缺少对应，排除D项。

故正确答案为A。

21、第一空，表示很多城市都有自己的城市记忆，A、B项“独特”表示独有的、特别的，符合文意，保留。

C、D项“特别”指不一般、与众不同，与“独特”比较，体现不出只有某个城市自身拥有的含义，不符合文意，排除。

第二空，论述在旧城改造中用新建筑“覆盖”旧建筑等，B项“更新”指将旧的换成新的，可体现出将旧城改造成新城的过程，符合文意，当选。A项“更替”指更换、替换，不一定是用新的替换旧的，也可能用旧的替换旧的，与B项“更新”比较，体现不出旧城改造时将旧建筑等换为新建筑的“新”的含义，不符合文意，排除。

第三空带入验证，“不能简单地用‘有没有住过名人’作为拆除的依据”，符合文意。

故正确答案为B。

22、第一空，论述三位天之骄子对林徽因的喜欢、欣赏，A、B项“青睐”指青眼、垂青，表示欣赏、赏识；C、D项“爱慕”指喜欢爱慕；均符合语境，不易辨析，保留。

第二空，根据文意，表示林徽因的作品流传至今，A、C项“传咏”指传诵吟唱，可体现出流传时间久，符合文意，保留。B、D项“吟诵”泛指读书，或者有节奏地诵读诗文，体现不出流传之意，排除。

第三空，论述林徽因的足迹遍布全国，A项“几乎”指接近，符合文意，当选。C项“行将”表示不久就要，为将来时，修饰历史人物林徽因的行为不恰当，排除。

故正确答案为A。

【文段出处】《一身诗意四月天——浅析林徽因的精神世界及艺术世界》

23、第一空，根据“40年来”和“风雨”可知，中美建交40年，出现过很多事情，“历经”指所有的都经历过，一般形容多次经过某种事情，比如历经磨难，符合文意，保留。“经历”指自身或他人见过、做过或遭遇过的事，可以是一次两次的，不强调多次的，与文段不符，排除A项、D项。

第二空，选项均为“世界”，无法排除。

第三空，对应“最好的选择”，说明是双方采取的方式方法，“合作”是双方采取的方式方法，“共赢”并非方式方法而是取得的结果，排除B项。

故正确答案为C。

【文段出处】《中美建交四十年 一路风雨总向前》

24、第一空，由“绝不能”可知，横线处应与敢于担当、敢于亮剑、坚决斗争构成反义对应，B项“听之任之”（对坏现象）听任它发展，而不加过问；C项“放任自流”指任凭事物自由发展，而不做干涉，都符合任由歪风邪气发展，要敢于担当的文意；A项“视若无睹”指对眼前事物漠不关心，侧重于主观意识上对事物的冷淡，无法对应“敢于担当”，排除；D项“徇私枉法”指为了私情、私利而做不合法的事，不能与面对歪风邪气敢于担当构成反义对应，排除。

第二空，与“豁得出去、顶得上来”构成反义对应，此空应体现畏惧、不前进之意。B项“畏缩不前”指因为害怕或有顾虑而退缩，当选；C项“望而却步”指远远望见了就吓得后退，侧重于心理上的害怕，体现不

出行动上的不前进，排除。

故正确答案为B。

【文段出处】《习近平强调政法队伍要敢于担当敢于亮剑》

25、文段用俗语引出“小鬼”、“现管”等“耍官威”的腐败现象，强调腐败虽有老虎和苍蝇的区别，但因为苍蝇常与群众接触，对群众的影响更大。

第一空，形容腐败有老虎和苍蝇的区分，“也有”表示并列关系，对应老虎和苍蝇并列的腐败现象，符合文意；“还有”虽表示并列关系，但强调“还有”之后所描述的东西更重要，如果用在此处，则说明腐败除了有老虎和苍蝇之分，前文还有关于别的区分的描述，无法与前文对应，排除B、D两项。

第二空，形容苍蝇能把群众折腾的“半死不活”是群众讨厌苍蝇的原因。“因此”和“所以”都可用于描述结果，置于此处均可。

第三空，形容与“老虎”相比，群众更讨厌在他们身边的苍蝇。C项“更”表示进一步的程度词，符合文意；A项，“依旧”指依然像从前一样，不能强调出群众的厌恶程度，与文意不符，排除。

第四空，代入验证，C项，“如果”表假设，如果“非学生干部”学会额利己，他们也会像“学生官”一样刁钻蛮横，符合文意，当选。

故正确答案为C。

【文段出处】《“非学生干部”咋也如此威风》

26、第一空，对应“不断”，说明是持续、逐步地侵占，“蚕食”指逐步侵占，符合文意，保留。“鲸吞”指食量特别大，也可比喻侵吞土地，不能体现“持续、不断地侵占”这一过程，与文段不符，排除AD两项。

第二空，搭配“名篇”，“沉湎”指深深迷恋着不能自拔，“溺爱”指过分的宠爱，“溺爱”强调对于对象不公正的给予物质感情满足和保护，文段当中“名篇”没有存在问题，存在问题的是“洞庭湖水”，所以对于名篇没有不公正的感情，而是深深的迷恋着名篇，“沉湎”符合文意，排除C项。

第三空与第四空带入验证，第三空，对于存在问题的“洞庭湖水”不公正的给予感情，“溺爱”符合文意，第四空，对应后文的“治未病”，“把脉”表示诊断疾病，符合文意，当选。

故正确答案为B。

【文段出处】《优乐启示唤担当》

27、第一空，对应“从旁帮人说话”。“打边鼓”指从旁鼓吹、协助，符合文意，保留B、C两项；“打圆场”指出面替双方调解纠纷、处理尴尬局面，与文意不符，排除A、D两项；

第二空，对应“从中说和，调解纠纷”，B项“打圆场”填入此处符合文意；C项“打退堂鼓”比喻跟人共同做事中途退缩，与文意不符，排除；

第三空代入验证，对应“做事中途退缩或撒手不干”，B项“打退堂鼓”符合文意，当选。

故正确答案为B。

**【文段出处】**高中语文试题

28、第一空，文段论述电商火爆，实体店处境艰难，即使在购物狂欢节“双十一”，实体店的销售也是处于“不狂欢”的状态，A、D项“不温不火”形容人的性情温或销售行情不火爆，符合文意，保留。B、C项“不瘟不火”指戏曲不沉闷乏味，也不急促，修饰实体店的销售情况不恰当，排除。

第二空，表示去实体店试穿，在网上购买成为普遍现象，为消极色彩，A项“蔚然成风”指一件事情逐渐发展盛行，形成一种良好风气，为褒义词，感情色彩不符合，排除。D项“靡然成风”表示指群起效尤而成风气，可表示消极色彩，符合语境，当选。

故正确答案为D。

29、本题可从第二空入手，形容“船歌”，船歌就是通过音乐的语言调动起人的各种感知器官，在美感交集中给人以通透的愉悦，常常描绘出空灵的景象。“轻扬”指轻轻飘扬，符合语境，保留B、D两项。“高扬”指高高升起或飞扬，用来形容船歌的瑟音并不恰当，排除A、C两项；

第三空，形容“交响曲”，C项“壮丽浩荡”指宏伟、美丽且广博浩大，相较于B项“颂扬叠加”更加符合交响曲的特点，故排除B项；

第一空代入验证，形容“赞美诗中的副歌”，D项“颂扬叠加”即称赞表扬，恰好形容“赞美诗”，符合语境，当选。

故正确答案为D。

30、横线位于句首，起到统领全文的作用。后文通过“人是科技创新最关键的因素，创新的事业呼唤创新的人才”强调创新事业需要依靠人才，故横线处应表达出成就事业需要依靠人才之意，对应C项“盖有非常之功，必待非常之人”，指要成就伟大的不寻常的功业，必须要有、要等待、要依靠非同寻常的伟大的人才。

A项“十年树木，百年树人”形容培养一个人才则需要很长的时间，十分不容易，与文段成就事业需要人才的语义不符，排除；

B项“明者因时而变，知者随世而制”指有大智慧的人会伴随着事物发展方向的不同而制定相应的管理方法，侧重强调“管理”方法，与文意不符，排除；

D项“尚贤者，政之本也”意为崇尚贤能的人，是为政的根本，侧重强调政治工作的方法，与文意不符，排除。

故正确答案为C。

**【文段出处】**《盖有非常之功，必待非常之人——习近平总书记在两院院士大会上的讲话》

31、横线位于文段中间，需联系上下文。前文提出问题，太多人缺少与自己平静相处的能力。下文指出了“我们在阅读中学着和自己对话”，即“阅读”可以让我们拥有与自己平静相处的能力。故横线处承上启下，应表达“阅读”是解决“与自己平静相处”能力缺失的对策，对应C项。

A项，“只能选择去阅读”、B项“阅读便是最好的选择”均强调“阅读”是一种选择，未体现文段需要解

决的能力问题，排除。

D项“人只在阅读中才具有这种能力”，即一旦不阅读了这种能力就没有了，而文段强调的是通过阅读，人就具备了这种能力，不会消失，故与文意不符，排除。

故正确答案为C。

【文段出处】《人民日报：阅读，是对精神的刷新》

32、根据文段“什么都不想干”“颓废到忧伤”这些散漫的话语，配上生动的“葛优瘫”“懒猫瘫”等表情包，成了一些聊天场景的流行“新宠”可知，文段提到了“丧文化”的表现形式，对应C项。

A项“主要流行群体”、B项“危害”和D项“流行根源”，均无中生有，文段没有提及，排除。

故正确答案为C。

【文段出处】《引导青年人远离“丧文化”侵蚀》

33、文段开篇指出“法律面前，谁都不能享受特权，谁都不能凌驾于法律之上”。随后指出国家税务总局接下来将进一步加大征管力度，查处违法违规行为。并利用“换言之”对前文进行总结，强调国家税务总局针对的不是个案，而是每一个责任主体，即任何人都不能享有特权，凌驾于法律之上。故后文是从“税法”角度对首句观点进行的解释说明，文段为总分结构，重点强调“任何人都不能凌驾于法律之上”，对应A项。

B项“限制高收入”无中生有，排除；

C、D两项是针对“税法”的内容部分，是对首句解释说明的部分，本身非重点，排除。

故正确答案为A。

【文段出处】《范冰冰逃税？“粉丝”再多也绝不能凌驾于法律之上》

34、文段首先指出人生有很多十字路口等待我们去选择，随后通过多组问句指出我们面临选择时所遭遇的困境，即提出问题。文段最后一句“选择偶尔停下来”为解决前面问题的对策。故后文应该围绕“停下来”这一对策继续展开论述，A、B、C三项均可。而D项“对人生的害处”与前文内容相悖，感情色彩相反。

故正确答案为D。

【文段出处】《且停，再行作文》

35、“负担”出现在文段结尾，需结合前文的内容进行理解，前文论述写历史是严歌苓小说的特点，接着指出其无暇顾及生活，脑子已经被太多重大的、还没搞清楚的历史上的追问所占据，后文指出当代年轻作家没有严歌苓这一代的负担，故可知“负担”指代的为严歌苓那一代追问历史的使命感，对应C项。

A项“其他作家和读者的看法”、B项“社会舆论”和D项“现实生活的苦难与压力”，均为无中生有，排除。

故正确答案为C。

【文段出处】《严歌苓：厚积薄发不事雕琢》

36、B项，根据“一旦‘悲情牌’泛滥，套路被揭开也就成了必然，即便一时没有揭开，靠‘悲情’营销，



也会给产品的品质带来很大的负面影响”及“正是看到“悲情牌”营销给当地果业品牌形象造成的严重影响，临猗县政府才发布声明进行干预”可知，“悲情牌”会带来负面影响，而当地政府正是看到“悲情牌”造成的负面影响才发布声明，说明“悲情牌”已经泛滥成灾，选项表述正确；

A项，“干预的时机滞后，效果不佳”无中生有，文段并未提及，排除；

C项，“提升消费者对营销手段的鉴别力”无中生有，文段并未提及，排除；

D项，根据“利用公众的爱心打“悲情牌”营销却往往能屡试不爽。悲情营销的套路虽然能获得一时之利”可知，选项表述过于绝对，排除。

故正确答案为B。

【文段出处】《营销莫要大打“悲情牌”》

37、观察选项，确定首句。①句以“纠纷”为例，阐述狗主人或爱狗人士的具体行为，②句提出观点，即人们反感养狗的原因是养狗者的不文明行为，⑤句提出解决问题的建议，即提出对策。①句是对②句中不文明行为的具体展开，举例说明，故②在①前，排除B、D两项；⑤句是对②句养狗者不文明行为提出的对策，故②在⑤前，排除A项。代入验证，C项逻辑通顺。

故正确答案为C。

【出处】中青评论《“狗患”的根源不在狗而在人》

38、文段首先指出摒弃“棍棒教育”传统理念不代表不能对犯错的孩子施加必要的惩戒，接着指出在普及禁止体罚孩子的同时要探索如何惩戒严重犯错的未成年，才能在教育和惩戒结合下培养孩子的规则和责任意识又避免棍棒阴影。

A项错误，“棍棒教育”不能摒弃，与文段第一句提到摒弃“棍棒教育”相悖，排除。

B项正确，“对犯错孩子施加科学惩戒必要”，与文段“不代表不能对犯错孩子施加必要惩罚”以及“探索科学地惩戒犯错未成年”相符合，表述正确，当选。

C项错误，“科学惩戒”替代“教育”，与文段“做到教育与惩戒相结合”表述不符，排除。

D项错误，“必须实施体罚”与文段“禁止体罚孩子”表述不符，排除。

故正确答案为B。

【文段出处】《“棍棒教育”的传统观念 理当摒弃》

39、文段开篇介绍今天美国的当政者对中国不知如何是好，紧接着说明美国对中国“全面遏制恐损人也损己，全面接纳又放不下身段，放任自流则担忧生变、心有不甘”，即“全面遏制、全面接纳、放任自流”这三种战略都未被采纳，尾句通过“如此看来”得出结论，未来美国对华战略恐怕还是绕不开竞合两面和软硬两手，文段重在说明美国对华战略应该“竞合两面和软硬两手”，对应D项。

A、B、C三项所述内容均为前文被否定的内容，且为结论之前，并非重点，排除。

故正确答案为D。

【文段出处】《中国是不是最大的威胁？一场规模空前的大辩论正在美国上演！》

40、文段首先提出向宪法宣誓这一话题，后面通过两个“有利于”指出向宪法宣誓带来的好处、作用意义，因此文段主要是分析了向宪法宣誓的意义，对应C项。

A项，“方式”、B项，“观念”，在文段中并未提及，无中生有，排除；D项，“性质”对应文段开头引出话题的内容，非重点，排除。

故正确答案为C。

【文段出处】《尊崇宪法的庄严宣示》

41、根据“这就是所谓的‘品牌效应’”可知，“品牌效应”指代前文的总结句“主持人主持节目的不同风格就是对频道和栏目极好的包装”，即主持人的风格就是频道和栏目的包装，也就是频道栏目的外在体现，对应选项同义替换即为D项。

A项“收视上的收益”可对应尾句所述“可增强观众对频道栏目的认识、关注以及喜爱程度”，为“品牌效应”的好处，并非对品牌效应自身的理解，排除。

B项“强化对栏目的最初印象”可对应尾句“增强观众对频道栏目的认识、关注以及喜爱程度”，为“品牌效应”所带来的好处，并非对品牌效应自身的理解，排除。

C项选项内容为对策表述，文段并无对策表述，且“品牌效应”仅为主持人的不同风格与频道和栏目之间的关系，并未提及应包装好主持人，无中生有，排除。

故正确答案为D。

【文段出处】《电视频道的形象包装与宣传》

42、根据选项可知，首句可能为①、②、③句，③句“但是”表转折，前文应有其他内容，故不适合作为首句，排除D项。对比①、②句，可知①句表明经济危机后会带来创新，②句表明了中国制造对世界的作用，而观察句子可知，文段中的③句阐述了危机发生时的情况，故③句应在①句前，排除A项。

继续观察选项，可知B、C两项的区别在于③句后衔接的是⑤句还是①句，①句表明危机可以带来创新，⑤句通过“正是”进一步强调了危机可以带来创新，故①句应在⑤句前，排除B项。

故正确答案为C。

【文段出处】《习近平重新定义中国制造》

43、由“40人参加考试”，“及格率为85%”可知不及格人数为 $40 \times (1 - 85\%) = 6$ 人。设倒数第一名得分为 $X$ 分，要使倒数第一得分尽量高，则其他人得分应尽量低，又因为不及格的6人得分各不相同，故不及格的6人得分应如下表：

倒数第六	倒数第五	倒数第四	倒数第三	倒数第二	倒数第一
$x+5$	$x+4$	$x+3$	$x+2$	$x+1$	$x$

由上表可知倒数第六比倒数第一高 5 分，而倒数第六名为不及格，最高得分为 89 分，故  $x+5=89$ ，解出  $x=84$ 。所以倒数第一名最高分为 84 分。

故正确答案为 B。

（此时只要第一名到第六名的得分分别为 96、95、94、93、92、91，其他及格者得分均为 90 即可满足所有人平均分为 90 的条件）

44、由“乙车晚出发五分钟，却早到五分钟”可知行驶完全程的时间乙比甲少  $5+5=10$  分钟，即

$t_{甲} - t_{乙} = 10$ （分钟）。由“两车速度之比为 8: 9”，根据比例法可知同样行驶完全程，两车所花时间之比  $\frac{t_{甲}}{t_{乙}} = \frac{v_{乙}}{v_{甲}} = \frac{9}{8}$ 。

联立方程组  $t_{甲} - t_{乙} = 10 \dots \dots \textcircled{1}$ ， $\frac{t_{甲}}{t_{乙}} = \frac{9}{8} \dots \dots \textcircled{2}$  解得  $t_{甲} = 90$ （分钟）= 1.5（小时）， $t_{乙} = 80$ （分钟）=  $\frac{4}{3}$ （小时）。

由全程为 120km，可得  $v_{甲} = \frac{120}{1.5} = 80$ （km/h）， $v_{乙} = 120 \div \frac{4}{3} = 90$ （km/h），两车速度差为  $90 - 80 = 10$ （km/h）。

故正确答案为 C。

45、根据题目中的效率比，设甲、乙、丙的效率分别为 2、3、5。由题干可知，工程完成一半之后，乙队独自工作 20 天完成剩下的工程，则工程总量为  $3 \times 20 \times 2 = 120$ 。若该工作自始至终全由丙队独自完成，则需要  $\frac{120}{5} = 24$  天。

故正确答案为 B。

46、根据球形表面积公式  $s = 4\pi r^2$ ，有  $4\pi r^2 = 16$ ，解得球体半径  $r = 2$ 。切成两半后，每个半球体的表面积 = 球面表面积 + 截面面积，所以两个半球的表面积之和 = 球的表面积 + 截面面积  $\times 2$ 。当截面过圆心，两个半球大小相同时截面面积最大，也即两个半球的表面积之和最大，此时截面为半径为 2 的圆，其面积  $\pi r^2 = 4\pi$ ，故两个半球的表面积之和为  $16\pi + 4\pi \times 2 = 24\pi$ 。

故正确答案为 C。

47、根据图示规律，第 n 层有 n 个白色三角形，则拼 10 层白色三角形个数为：

$$1 + 2 + 3 + \dots + 10 = 10 \times \frac{1 + 10}{2} = 55。$$

故正确答案为 B。

48、方法一：若选甲基金，甲基金每份 10 元，可以买  $100\text{万} \div 10\text{元/份} = 10$  万份，则甲基金的收益  $= 10 \times 10 \times (1 + 15\%) - 100 = 15$  万元；若选乙基金，乙基金每份 12.5 元，可以买  $100\text{万} \div 12.5\text{元/份} = 8$  万份，则乙基金的收益  $= 8 \times 12.5 \times (1 + 15\%) - 100 = 15$  万元。两者收益相等，所以选两个基金都一样。

方法二：“假如 1 年后这两个基金都能涨 15%”即两个基金的利润率相同，均为 15%；由于两个基金的成本也相同，所以根据  $\text{收益} = \text{成本} \times \text{利润率}$ ，两者的收益是一样的。

故正确答案为 C。

49、根据题意，最终所有盒子里的棋子数均未变，则原来所有盒子中含有的棋子数呈现等差数列，棋子数为  $0, 1, 2, 3, \dots, n$ 。代入选项验证：

若盒子有 14 个，则  $n=13$ ，总棋子数为： $14 \times \frac{0 + 13}{2} = 91$ ，A 项正确，B 项错误；

若盒子有 13 个，则  $n=12$ ，总棋子数为： $13 \times \frac{0 + 12}{2} = 78$ ，C 项、D 项错误。

故正确答案为 A。

50、根据题意“每 24 小时快八分钟”则每小时快  $8 \div 24 = \frac{1}{3}$  分钟，而今天中午 12 点到次日早上北京时间六点整，一共是 18 小时，所以将会快  $18 \times \frac{1}{3} = 6$  分钟，因此应调慢 6 分钟。

故正确答案为 C。

51、根据题意“2018 年 6 月已完成计划的 60%”则上半年完成的销售额为  $0.6x$ ，此后按照上半年月销售额进行销售，则下半年完成的销售额也为  $0.6x$ ，再根据“2018 年超出计划目标销售额的 300 万”列方程： $(0.6x + 0.6x) - x = 300$ ，解得  $x = 1500$ 。

故正确答案为 C。

52、方法一：先将 24 个零件分成三组，每组 8 个。第一次在天平两端各放一组即 8 个零件，可能会出现以下两种情况：

第一种：若天平平衡，则次品在未称的 8 个零件中，那么需要进行第二次称量，即把剩下的 8 个零件同样分成三组，每组零件数 3、3、2，在天平两端各放 3 个，也可能出现两种情况：（1）若天平平衡，则次品在剩下的 2 个零件中，那么需要对剩下的 2 个零件进行第三次称量，重的一端即托盘下降一端为次品；（2）若天平不平衡，则次品在托盘下降的 3 个零件中，那么需要对这 3 个零件进行第三次称量，取其中 2 个零件进行称量，

若此时天平平衡，则剩下的 1 个零件为次品；若此时天平不平衡，则托盘下降一端为次品；

第二种：若天平不平衡，则次品在托盘下降的 8 个零件中，那么需要进行第二次称量，同理第一种情况，一共至少称 3 次可以把次品找出来。

方法二：类似天平问题有固定结论：使用  $n$  次天平最多可以判定  $3^n$  个球。所以使用 3 次天平可以判定最多 27 个球，本题 24 个小零件，不超过 27 个，所以至少 3 次可以把次品找出来。

故正确答案为 A。

53、图形元素组成不同，且无明显属性规律，优先考虑数量规律。观察发现题干图形被分割封闭区域明显，优先考虑面数量，题干图形都是由 4 个面组成，排除 B 和 C 项。再次观察发现题干图形中内部线条均为直线且线条均与外框有交点，只有 D 项符合。

故正确答案为 D。

54、元素组成不同，无明显属性和数量规律。观察发现，题干均由汉字组成，第一组三个汉字的拼音依次为：qia、qian、qiang，即第二个汉字的拼音比第一个汉字的拼音多一个字母，第三个汉字的拼音比第二个汉字的拼音多一个字母。第二组前两个汉字的拼音依次为：zhu、zhua、？，依照规律，只有 B 项 zhuan 符合。

故正确答案为 B。

55、元素组成不同，且无明显属性和数量规律。每幅图都有黑块，观察发现，题干每幅图中两个黑块面积相同，并且两个黑块呈对称分布，只有 D 项符合。

故正确答案为 D。

56、本题为九宫格题。元素组成相似，优先考虑位置规律。

观察可知，题干均由黑点（●）、白点（○）和空白组成，且黑点数量不同，考虑黑白运算。根据第一行可知，运算规律为：黑 + 白 = 空，空 + 空 = 白，白 + 白 = 黑，白 + 黑 = 空，黑 + 黑 = 空，空 + 白 = 空，白 + 空 = 空。第二行验证符合此运算规律。第三行左下角为 空 + 空 = 白，只有 C 项符合。

故正确答案为 C。

57、本题为分组分类题目。

观察题干，发现每幅图均有一个相同小元素“A”，考虑功能元素的标记功能。每幅图除了相同元素“A”之外，均由两个线条图形组合而成，如图一是由六角星与桃心组合而成，图二由箭头与椭圆组合而成。图①中功能元素所在的面为桃心面，即标记由曲线构成的面；图②中功能元素所在的面为椭圆面，即标记由曲线构成的面；图③中功能元素所在的面为长方形，即标记由直线构成的面；以此类推，图①②④为一组，功能元素所在图形的构成线条中含有曲线，图③⑤⑥为一组，功能元素所在图形的构成线条全部为直线。

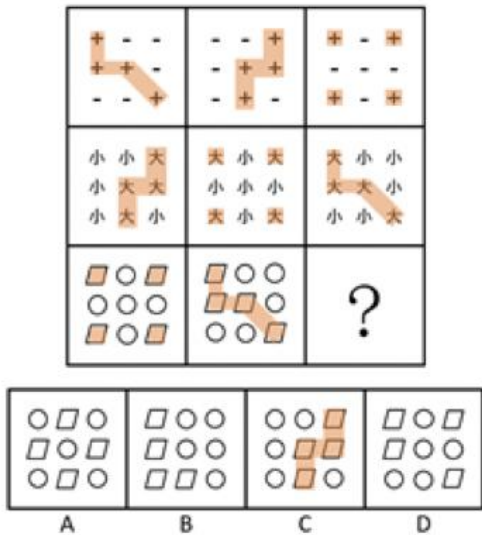
故正确答案为 B。

58、元素组成不同，且无明显属性规律，考虑数量规律。

观察图形，第一组图形中图 1 上下两个底面面积相等，图 2 上小下大，图 3 上大下小；第二组图形应用规律，图 1 上下两个底面面积相等，图 2 上小下大，问号处应为上大下小，对应 B 项。

故正确答案为 B。

59、观察题干，每一行整体元素组成相同，因此按行看。第一行，每幅图均由 4 个“+”与 5 个“-”构成，优先看个数少的“+”的分布规律，如下图所示：



第二行，每幅图均有 4 个“大”与 5 个“小”构成，其中 4 个“大”的分布规律如图；由此发现，4 个相同元素在每一行的分布规律呈现三种样式，按行构成样式遍历。

故正确答案为 C。

60、第一步：找出定义关键词。

“当问题难以直接解决时”、“根据问题的性质、条件和关系的特点，采取适当的变换方法对问题进行转换”、“最终把它化为容易的、较为简单的或已经解决的问题的思想”。

第二步：逐一分析选项。

A 项：小米为了提高英语，决定从初二课本开始补习，并没有体现采取适当的变换方法使问题变简单，不符合“最终把它化为容易的、较为简单的或已经解决的问题的思想”，不符合定义，排除；

B 项：小明解的数学题难易不明确，且小明解数学题既使用了简单的方法也使用了复杂的方法，没有体现出“采取适当的变换方法对问题进行转换”，不符合定义，排除；

C 项：小张在解复杂方程时，常常采用换元的方法对方程的某一部分进行替换，符合“当问题难以直接解决时”，“根据问题的性质、条件和关系的特点，采取适当的变换方法对问题进行转换”，之后的步骤变得简单符合“最终把它化为容易的、较为简单的或已经解决的问题的思想”，符合定义，当选；

D 项：人们为了提高工作效率，不符合“当问题难以直接解决时”，机器代替传统手工并没有体现用变换的方法使问题变简单，不符合“根据问题的性质、条件和关系的特点，采取适当的变换方法对问题进行转换”，

不符合定义，排除。

故正确答案为C。

61、第一步：找出定义关键词。

“同种生物长期生活在不同条件下”、“为了适应所在的环境”、“在外形、习性和生理方面表现出明显区别”。

第二步：逐一分析选项。

A项：人类在不同地域内长期生活，符合“同种生物长期生活在不同条件下”，导致各地域的人种在肤色、眼色、发型等特征上有所区别，符合“为了适应所在的环境，会在外形、习性和生理方面表现出明显区别”，符合定义，排除；

B项：橘生淮南和淮北，符合“同种生物长期生活在不同条件下”，生淮南则为橘，生于淮北则为枳符合“为了适应所在的环境，会在外形、习性和生理方面表现出明显区别”，符合定义，排除；

C项：南美洲的鸚鸟由于各海岛条件的差异，符合“同种生物长期生活在不同条件下”，加拉巴哥群岛至少有14种鸚鸟类别，符合“为了适应所在的环境，会在外形、习性和生理方面表现出明显区别”，符合定义，排除；

D项：生在同一窝的南瓜，南瓜为植物，不符合“同种生物长期生活在不同条件下”，不符合定义，当选。

本题为选非题，故正确答案为D。

62、第一步：找出定义关键词。

“互联网上流行的对社会问题不同看法”、“公众对现实生活中某些热点、焦点问题所持有的较强影响力、倾向性的言论和观点”。

第二步：逐一分析选项。

A项：网购不是“社会问题”，刷新认知是指人们对于网购有了新的了解，而不是引发了讨论，不符合“公众对现实生活中某些热点、焦点问题所持有的较强影响力、倾向性的言论和观点”，不符合定义，排除；

B项：中小学生课业压力是“社会问题”，网上关于中小学生减压大论战，符合“互联网上流行的对社会问题不同看法”，也符合“公众对现实生活中某些热点、焦点问题所持有的较强影响力、倾向性的言论和观点”，符合定义，当选；

C项：某抖友为目睹关注量爆棚的某网红真容，专程赶往该网红所在城市，不符合“在互联网上流行的对社会问题不同看法的网络舆论”，不符合定义，排除；

D项：“海河英才”行动计划引发广泛关注，没有体现出网民对此行动计划而出现的不同看法，不符合定义，排除；

故正确答案为B。

63、第一步：找出定义关键词。

“持有的现金及将以固定或可确定金额的货币收取的资产”、“包括现金、应收账款和应收票据以及准备持有至到期的债券”。

第二步：逐一分析选项。

A项：股票在股市中会受大盘的影响而发生涨跌，故股票的金额不确定，不符合“固定或可确定金额的货币收取的资产”，不符合定义，当选；

B项：每月获得的山区津贴具有固定性，此津贴每个月都会按时领取，并且数额固定，符合“以固定或可确定金额的货币收取的资产”，符合定义，排除；

C项：未到账的50万元工程款属于“应收账款”，其数额固定，符合“以固定或可确定金额的货币收取的资产”，符合定义，排除；

D项：购买的1年期的国债属于“持有至到期的债券”，其金额可以确定，符合“以固定或可确定金额的货币收取的资产”，符合定义，排除。

本题为选非题，故正确答案为A。

64、第一步：找出定义关键词。

“通过看、听、用、参与等手段”、“充分刺激和调动消费者的感官、情感、思考、行动、关联等感性因素和理性因素”。

第二步：逐一分析选项。

A项：某公司为了推销自己的新产品，在网上选取部分潜在客户到工厂里参观产品生产过程，符合“通过看、听、用、参与等手段，充分刺激和调动消费者的感官、情感、思考、行动、关联等感性因素和理性因素”，符合定义，排除；

B项：某4S店推出试驾服务，顾客可将新车使用一段时间，符合“通过看、听、用、参与等手段，充分刺激和调动消费者的感官、情感、思考、行动、关联等感性因素和理性因素”，符合定义，排除；

C项：出租车公司为了提高自己的业务收入，推出了预约接客点到点产品，没有让顾客提前体验产品或服务，不符合定义，当选；

D项：开发商邀请潜在客户参与原材料的招投标，让大家一起见证优质房屋的建造，符合“通过看、听、用、参与等手段，充分刺激和调动消费者的感官、情感、思考、行动、关联等感性因素和理性因素”，符合定义，排除。

本题为选非题，故正确答案为C。

65、第一步：找出定义关键词。

语言沟通：“口头语言和书面语言”；

非语言沟通：“神态、声音语气（比如音调等）、肢体动作（比如手势、舞蹈、武术、体育运用等）”。

本题问的是非语言沟通，着重看非语言沟通的定义关键词。



第二步：逐一分析选项。

A项：盯着领导的眼睛属于“神态”沟通，符合非语言沟通的定义，排除；

B项：用一个恰当的手势表达符合“肢体动作（比如手势、舞蹈、武术、体育运用等）”，符合非语言沟通的定义，排除；

C项：紧紧地拥抱着在一起符合“肢体动作”，符合非语言沟通的定义，排除；

D项：绘画内容不属于“神态、声音语气、肢体动作”中的任何一个，不符合非语言沟通的定义，当选。

本题为选非题，故正确答案为D。

66、第一步：找出定义关键词。

“公司、企业、事业单位、机关、团体等法定单位”、“经单位集体决定或由有关负责人代表单位决定”，“为本单位谋取利益而故意实施的，或不履行单位法定义务、过失实施的危害社会，而由法律规定应负刑事责任的行为”。

第二步：逐一分析选项。

A项：向主任擅自转移专项资金账户，是个人行为，不符合“经单位集体决定或由有关负责人代表单位决定”，不符合定义，排除；

B项：董事会决定符合“经单位集体决定或由有关负责人代表单位决定”，盗窃同类公司的数据符合“为本单位谋取利益而故意实施的应负刑事责任的行为”，符合定义，当选；

C项：值班人员把报告压下未上报领导，是个人行为，不符合“经单位集体决定或由有关负责人代表单位决定”，不符合定义，排除；

D项：县委县政府发展产业但是毫无建树，未体现“为本单位谋取利益而故意实施的，或不履行单位法定义务、过失实施的危害社会”，不符合定义，排除。

故正确答案为B。

67、第一步：找出定义关键词。

“物质技术方面的变化发生在前，非物质的适应性文化变化于后”。

第二步：逐一分析选项。

A项：外出旅游的人多，说明人们具有一定的物质基础，体现了物质技术方面的变化，乱刻乱画、乱扔垃圾等现象是旅游的人多之后所引发的非物质的适应性文化变化，符合“物质技术方面的变化发生在前，非物质的适应性文化变化于后”，符合定义，排除；

B项：乘坐飞机的人多，体现物质技术方面的变化，霸机闹事、任性乱为等不文明行为是乘坐飞机人多后引发的非物质的适应性文化变化，符合“物质技术方面的变化发生在前，非物质的适应性文化变化于后”，符合定义，排除；

C项：新闻媒体发达属于物质技术方面的变化，但“事件曝光度”不属于非物质适应性文化，不符合“非

物质的适应性文化变化于后”，不符合定义，当选；

D项：开车自驾的人变多，体现物质技术方面的变化，野蛮驾驶、强行插队等行为是开车自驾的人变多后所引起的非物质的适应性文化变化，符合“物质技术方面的变化发生在前，非物质的适应性文化变化于后”，符合定义，排除。

本题为选非题，故正确答案为C。

68、第一步：找出定义关键词。

“通过心理施加反向的负刺激”、“激发人们的自尊心和荣誉感，驱动用自己的富有积极性和创造性的行动来否定外来的负面信息”。

第二步：逐一分析选项。

A项：经常表扬踊跃举手回答问题的同学，不属于“反向的负刺激”，不符合定义，排除；

B项：“赠与小礼物乃至现金”不属于“反向的负刺激”，不符合定义，排除；

C项：“不懂的就不要掺和了”属于“反向的负刺激”，以此达到激励的目的，符合定义，当选；

D项：“比上次进步了，很棒”不属于“反向的负刺激”，不符合定义，排除。

因此，选择C项。

故正确答案为C。

69、第一步：找出定义关键词。

“高阶的主管”、“抽空前往各个办公室走动”、“获得更丰富、更直接的员工工作问题，并及时了解所属员工工作困境”。

第二步：逐一分析选项。

A项：轮流检查卫生，不属于“获得更丰富、更直接的员工工作问题，并及时了解所属员工工作困境”，不符合定义，排除；

B项：高层搬到员工的办公位，并非利用时间抽空前往各个办公区，不符合定义，排除；

C项：马总属于“高阶的主管”，即使再忙，也要到生产车间和一线员工交流，共克技术难关属于“抽空前往各个办公室走动”，“获得更丰富、更直接的员工工作问题，并及时了解所属员工工作困境”，符合定义，当选；

D项：全国各地不属于各个办公室，不符合定义，排除。

故正确答案为C。

70、第一步：判断题干词语间逻辑关系。

仲夏是指夏天的第二个月，即指农历五月份。仲夏和五月是全同关系。

第二步：判断选项词语间逻辑关系。

A项：古时称中国为“赤县神州”，后用“神州”做中国的别称。神州和中国是全同关系，与题干逻辑关

系一致，当选；

B项：国境之内为海内，国境之外就称为海外，海内和海外是矛盾关系，与题干逻辑关系不一致，排除；

C项：华人狭义上指已加入或取得了所在国国籍的中国血统的外国公民。华侨是在国外定居的具有中国国籍的自然人。两者是并列关系，与题干逻辑关系不一致，排除；

D项：柑橘和金桔是两种不同的水果，两者是并列关系，与题干逻辑关系不一致，排除。

故正确答案为A。

71、第一步：判断题干词语间逻辑关系。

茅台是一个白酒品牌，茅台的品牌发源地是贵州。

第二步：判断选项词语间逻辑关系。

A项：凉皮，起源于陕西关中地区的美食，是擀面皮、面皮、米皮、酿皮的统称。米皮是凉皮的一种，并不是一个凉皮品牌，与题干逻辑关系不一致，排除；

B项：华为是一个手机品牌，华为的品牌发源地是广东，与题干逻辑关系一致，当选；

C项：青菜不是白菜的品牌，与题干逻辑关系不一致，排除；

D项：毛尖是茶叶的一种，并不是一个茶叶品牌，与题干逻辑关系不一致，排除。

故正确答案为B。

72、第一步：判断题干词语间逻辑关系。

单刀赴会典故是关羽只带一口刀和少数随从赴鲁肃的宴会，二者为对应关系，是成语与其主人公之间的对应。

第二步：判断选项词语间逻辑关系。

A项：旷日持久是赵奢描述战争长久地拖下去，后果不堪设想，对应的主人公是战国赵奢，与题干逻辑关系不一致，排除；

B项：下笔成章是指曹植拿起笔来，马上就写成文章，而且很有文采，对应的主人公是曹植，与题干逻辑关系一致，当选；

C项：袂云汗雨是说客苏秦到齐国游说齐宣王联合抗秦，主人公是苏秦，与题干逻辑关系不一致，排除；

D项：江郎才尽中“江郎”指南朝文学家江淹，年轻时很有才气，到晚年文思渐渐衰退，主人公是江淹，与题干逻辑关系不一致，排除。

故正确答案为B。

73、第一步：判断题干词语间逻辑关系。

干旱导致减产，两者属于不利因素和不好结果的因果关系。

第二步：判断选项词语间逻辑关系。

A项：目标指导行动，行动不会导致目标，与题干逻辑关系不一致，排除；

B项：自负导致失败，两者属于不利因素和不好结果的因果关系，与题干逻辑关系一致，当选；

C项：原因会导致结果，但是原因并不一定是不利因素，与题干逻辑关系不一致，排除；

D项：锻炼可能会导致受伤，但是锻炼并不是不利因素，与题干逻辑关系不一致，排除。

故正确答案为B。

74、第一步：判断题干词语间逻辑关系。

因为下雨，所以打伞，两者属于因果关系。

第二步：判断选项词语间逻辑关系。

A项：因为有能力，所以成功，但两词顺序与题干相反，与题干逻辑关系不一致，排除；

B项：因为超速，所以扣分，与题干逻辑关系一致，当选；

C项：因为赌博，所以输钱，但两词顺序与题干相反，与题干逻辑关系不一致，排除；

D项：申诉是指公民、法人或其他组织，认为对某一问题的处理结果不正确，而向国家的有关机关申述理由，请求重新处理的行为。驳回是申诉的处理结果之一，与题干逻辑关系不一致，排除。

故正确答案为B。

75、逐一代入选项。

A项：饥饿时需要吃食物，受伤时需要诊治，但“食物”是名词，“诊治”是动词，前后逻辑关系不一致，排除；

B项：饥饿可能会导致胃疼，“医生诊治”是主谓关系，前后逻辑关系不一致，排除；

C项：吃饭可以缓解饥饿，诊治可以缓解疾病，前后逻辑关系一致，当选；

D项：饥饿和食堂没有必然的逻辑关系，在医院进行诊治，前后逻辑关系不一致，排除。

故正确答案为C。

76、逐一代入选项。

A项：彩虹在天空中，晨雾在山涧中，前后均为地点的对应关系，逻辑关系一致，当选；

B项：彩虹和蒸汽没有必然的逻辑关系，露水在山涧中，是地点的对应关系，前后逻辑关系不一致，排除；

C项：彩虹是有色彩的，是属性的对应关系，流水在山涧中，是地点的对应关系，前后逻辑关系不一致，排除；

D项：美丽是彩虹的属性，清幽是山涧的属性，均为属性的对应关系，但词语顺序相反，前后逻辑关系不一致，排除。

故正确答案为A。

77、逐一代入选项。

A项：标准是检验的依据，品质是分类的依据，前后逻辑关系一致，当选；

B项：检查和检验是近义词，品质和品种不是近义词，前后逻辑关系不一致，排除；

C项：检验需要遵循原则，品质是产品的特性，前后逻辑关系不一致，排除；

D项：检验和察看不是近义词，品质和质量是近义词，前后逻辑关系不一致，排除。

故正确答案为A。

78、逐一代入选项。

A项：绘画是一种艺术，二者属于种属关系，雕刻和临摹属于并列关系，前后逻辑关系不一致，排除；

B项：木雕是一种艺术，雕刻是一种技艺，均属于种属关系，前后逻辑关系一致，当选；

C项：手镯与艺术无明显逻辑关系，雕刻是一种工艺，前后逻辑关系不一致，排除；

D项：高雅的艺术，精美的雕刻，词语位置不一致，排除。

故正确答案为B。

79、A项：诚挚的邀请，二者属于偏正关系，采纳建议，二者属于动宾关系，前后逻辑关系不一致，排除；

B项：邀请嘉宾，二者属于动宾关系，先考虑，再采纳，二者属于时间先后的对应关系，前后逻辑关系不一致，排除；

C项：真诚的邀请，二者属于偏正关系，采纳和度量没有明显逻辑关系，前后逻辑关系不一致，排除；

D项：接受邀请，采纳建议，均属于动宾关系，前后逻辑关系一致，当选。

故正确答案为D。

80、第一步：找出题干矛盾。

医院使用实名制挂号、IP封杀等层出不穷的技术制约手段，公安部门对医院周边的黄牛党多次实施突击整治和抓捕，针对“网络黄牛党”，卫生部门也曾联合网监办、公安局等展开专项整治行动。但是，知名大医院黄牛党现象屡禁不绝。

第二步：逐一分析选项。

①：大医院、好医院集中在大城市，所以虽然采取了很多措施，但黄牛现象屡禁不止，可以解释题干矛盾，正确；

②：医生高强度工作与工资待遇不匹配与讨论的内容无关，不能解释题干矛盾，错误；

③：用黄牛票可能获得更优质的专家医疗服务，所以虽然采取了很多措施，但黄牛现象屡禁不止，可以解释题干矛盾，正确；

④：实名制挂号、IP封杀存在漏洞，所以虽然采取了很多措施，但黄牛现象屡禁不止，可以解释题干矛盾，正确。

因此，可以解释的共用3个。

故正确答案为C。

81、第一步：找出论点和论据。

论点：预选赛突然冒尖的几个人应该更换为平时成绩一直居前且预选赛稳定发挥但预选赛落选的人员。

论据：无。

本题提问为假设，论点讲述的是预选赛突然冒尖的几个人应该更换为平时成绩一直居前且预选赛稳定发挥但预选赛落选的人员，没有论据，优先考虑补充必要条件的方式进行加强。

第二步：逐一分析选项。

A项：论点说的是预选赛突然冒尖的几个人应该更换为平时成绩一直居前且预选赛稳定发挥但预选赛落选的人员，该项说的是参赛方的职责，话题不一致，无法加强，排除；

B项：论点说的是预选赛突然冒尖的几个人应该更换为平时成绩一直居前且预选赛稳定发挥但预选赛落选的人员，该项说的是其他领导会做出类似的调整建议，话题不一致，无法加强，排除；

C项：如果A领导提议更换的新参赛人员将不会一如既往地稳定发挥，那么更换之后我校代表队就不能夺冠，A领导坚持的观点也会落空，因此选项是论点成立的必要条件，可以加强，当选；

D项：预选赛突然冒尖的队员几个月前成绩不如提议更换的新参赛队员，并没有说清楚近期成绩的比较，也无法说明是否能稳定发挥，无法加强，排除。

故正确答案为C。

82、第一步：找出论点和论据。

论点：平均每亩红壤土地仅能生产0.1吨玉米，却能产出0.5吨马铃薯，但是，当玉米的价格预计是马铃薯价格的5倍以上时，希望利润最大化的农民就会种植玉米而不是马铃薯。

论据：无。

本题提问为假设，论点讲述的是当玉米的价格预计是马铃薯价格的5倍以上时，希望利润最大化的农民就会种植玉米而不是马铃薯。没有论据，优先考虑补充必要条件的方式进行加强。

第二步：逐一分析选项。

A项：指出农民与其他职业的人一样。都追求经济利益，希望利润最大化，并不能说明农民会选择种植玉米，无法加强，排除；

B项：假设B项不成立，即同样面积的玉米的销售成本高于马铃薯的销售成本，那么追求利益最大化的农民就不会选择种植玉米。因此B项是论点成立的必要条件，可以加强，当选；

C项：农民种植不同农作物的面积的大小，与论点讨论的是否会选择种植玉米，话题不一致，排除；

D项：论点说的是农民会种植玉米，该项说的是农民选择种植的品种对价格会有影响，话题不一致，排除。

故正确答案为B。

83、第一步：分析题干。

①甲：高佳1，侯亮4；

②乙：李明1，张晓3；

③丙：侯亮2，李明3；

每人只猜对了一半，但并不知道哪句真哪句假，题干条件不确定，考虑代入法。

第二步：逐一代入选项。

A项：根据选项信息可知，甲说高佳第一正确，侯亮第四错误，甲符合；乙说李明第一错误，张晓第三正确，乙符合；丙说侯亮第二正确，李明第三错误，丙符合，三人都只猜对了一半，满足题干条件，当选；

B项：根据选项信息可知，乙说李明第一错误，张晓第三错误，乙全错，与题干条件每人都只猜对了一半不符，排除；

C项：根据选项信息可知，甲说高佳第一错误，侯亮第四错误，甲全错，与题干条件每人都只猜对了一半不符，排除；

D项：根据选项信息可知，丙说侯亮第二错误，李明第三错误，丙全错，与题干条件每人都只猜对了一半不符，排除。

故正确答案为A。

84、第一步：找出论点和论据。

论点：黑暗有利于此种细菌的生长和繁殖。

论据：两份同样的细菌培养液中加入同一种细菌，一份培养液放在光照下，一份培养液放在黑暗中。一周后，光照下的培养液中的细菌都死了，黑暗下的培养液中的细菌繁殖了很多倍。

本题是通过两组实验来说明黑暗可以有利于细菌的生长与繁殖。要想削弱可以说明该实验不严谨，那么通过别的试验来证明黑暗不利于此中细菌的生长和繁殖即可。

第二步：逐一分析选项。

A项：指出光照会使得培养液成分变化，而细菌无法在变化后的培养液中生存，即解释了光照下为什么细菌会死亡，属于加强项，无法削弱，排除；

B项：通过一个对比试验直接指出黑暗的环境下细菌并没有繁殖，说明黑暗并不一定有利于细菌的生长和繁殖，可以削弱，当选；

C项：指出自然状态下，这种细菌一般生活在阴暗的环境，但是黑暗是否有利于此种细菌的生长并未说明，无法削弱，排除；

D项：指出光照达到一定强度和ación时间会杀死细菌，但此项实验中的光照是否达到了杀死细菌的强度和ación时间是未知的，且并未证明黑暗和细菌生长与繁殖之间的关系，无法削弱，排除。

故正确答案为B。

85、第一步：找出论点和论据。

论点：登山运动有助于提高人的健康。

论据：经常参加登山运动的人平均比不参加这项运动的人更健康。

本题的论点是基于论据的一种推论。这一推论是对两类人群健康与否比较而得到的结论，可以通过否定论

据中比较的可靠性来进行削弱。

第二步：逐一分析选项。

A 项：假设每个经常参加登山运动的人只是为了身体健康，目的是为了健康，但与论点讨论的结果能否使人健康无关，不能削弱，排除；

B 项：每年有一些人因登山运动而受到严重伤害，只是一部分人的情况，无法从整体上说明参加登山运动能否有助于提高健康，无法削弱，排除；

C 项：不经常参加登山运动的人可能本身不够健康，说明不健康的人根本就不会去登山，参加登山运动的人本身身体就比较好，那么仅通过登山运动的人的身体状况，就无法推出是登山运动导致人体健康，可以削弱，当选；

D 项：不参加登山运动，没有人能够获得更好的健康，说明登山运动确实有助于提高人的健康，属于加强项，无法削弱，排除。

故正确答案为 C。

86、第一步：找出论点和论据。

论点：越有钱的人花在上网的时间越少。

论据：比年薪介于 25000 至 35000 美元和年薪达到 10 万美元家庭的上网时间，前者每星期上网的时间较后者多出 92 分钟。

本题是通过一项社会调查得出的论点，论点和论据话题一致。可以考虑补充论据，要么通过举例子的方式，要么通过原因解释的方式，来说明为什么越有钱的人花时间上网的时间越少。

第二步：逐一分析选项。

A 项：论点说的是有钱人上网时间少，而选项说的有钱人大部分时间用在挣钱上，但是挣钱和上网这两项活动在时间上是否是冲突的，不得而知，属于不明确项，排除；

B 项：论点说的是有钱人上网时间少，而选项说的有钱人上网速度快，二者讨论的话题不一致，属于无关选项，排除；

C 项：论点说的是有钱人上网时间少，而选项说的是有钱人休闲的方式多，但休闲方式多是否就没有时间上网，不得而知，属于不明确项，排除；

D 项：明确指出有钱人的时间都用在看新闻、银行交易等活动中，没有时间上网，解释了为什么有钱人上网时间少，补充论据，当选。

故正确答案为 D。

87、第一步：找出论点和论据。

论点：老师不能因为学生没有被照顾的不出任何问题而受到家长的指责和谩骂。

论据：老师不可能无时无刻照顾好每一个学生。即使他们能够这样做，他们也并不总是能够提前预判某个



学生会摔跤、会尿裤子。

本题是通过老师不能提前去知道学生的一些意外情况，不可能无时无刻照顾好学生来说明家长不能因为孩子没被照顾的非常完美来指责和谩骂老师。要想证明这个结论成立，可以建立两者的关系，即要在老师控制范围内的才是老师应该付的责任。

第二步：逐一分析选项。

A项：指出老师没有责任和义务教会每个孩子如何避免摔跤和尿裤子，题干讨论的重点不是摔跤和尿裤子，是通过这样的例子来说明很多事情不是老师能够控制的，无法加强，排除；

B项：指出在道德体系中，家长和老师应该受到同样的对待，那到底应不应该责备老师没有说明，无法加强，排除；

C项：指出老师只应该对那些他们能够加以控制的行为承担责任，即建立了论点和论据之间的关系，属于搭桥项，当选；

D项：指出老师、家长和学生都有各自的责任，但没有办法说明为什么老师不能因为学生没被照顾好而被家长责备，无法加强，排除。

故正确答案为C。

88、第一步：找出论点和论据。

论点：诺瓦选择起诉B公司而不是A公司。

论据：无。

本题只有论点，无论据，只能通过补充论据的方式加强。

第二步：逐一分析选项。

A项：诺瓦服用的抗压药剂量并不是之前一直服用的标准，可能是医生开错了药方，与论点讨论的诺瓦起诉B公司无关，不能加强，当选；

B项：A公司抗压药是老品牌，且口碑不错，B公司抗压药是刚上市的新药，补充一个论据解释了为什么诺瓦起诉B公司而不是A公司，可以加强，排除；

C项：B公司最近发生过抗压药质量问题，补充一个论据解释了为什么诺瓦起诉B公司而不是A公司，可以加强，排除；

D项：不少人先服用了B公司生产的抗压药，效果不理想后改服A公司，说明B公司的抗压药确实存在问题，补充一个论据解释了为什么诺瓦起诉B公司而不是A公司，可以加强，排除。

本题为选非题，故正确答案为A。

89、第一步：找出论点和论据。

论点：市面上以补充蛋白为卖点的保健品其实并没有太大的作用。

论据：无。

本题只有论点没有论据，优先考虑削弱论点。论点说保健品对补充蛋白没用，那么只要说明保健品对补充蛋白有用即可。

第二步：逐一分析选项。

A项：论点说的是保健品对补充蛋白没有用，而选项说的是保健品具有一定有效成分的原材料，但是有效成分是否对补充蛋白有效不得而知，属于无关选项，无法削弱，排除；

B项：论点说的是保健品对补充蛋白没有用，而选项说的是保健品和日常饮食有类似成分，讨论的话题不一致，属于无关选项，无法削弱，排除；

C项：指出保健品对于某些蛋白有不可替代的作用，也就是说保健品是有用的，直接削弱论点，当选；

D项：指出一日三餐可以替代保健品的效果，但没有提到保健品本身是否有作用，无关选项，无法削弱，排除。

故正确答案为C。

90、第一步：翻译题干。

①女孩子将来要想在社会上立足，赢得别人的尊重→有一番事业；

②有一番事业→在读书时就懂得与人沟通，懂得为人处事；

③在校期间，只知道读书，不与外界接触→不可能学会沟通和为人处事的

将③逆否，并与①②递推出：④女孩子将来要想在社会上立足，赢得别人的尊重→有一番事业→在读书时就懂得与人沟通，懂得为人处事→与外界接触。

第二步：逐一分析选项。

①：翻译为女孩子要赢得他人尊重→学会沟通和为人处事，是对④的肯前，肯前必肯后，正确；

②：有一番事业→会沟通，懂为人处事，是对④的肯前，肯前必肯后，正确；

③：女孩子未赢得他人尊重→只知道读书，不懂如何与外界接触，是对④的否前，否前无法得出确定性结论，错误。

故正确答案为A。

91、本题为日常结论题，根据题干信息逐一分析选项。

A项：根据题干可知，要达到小于75微克/立方米的目標，H国80%的城市还有不小的难度，因此可以推出H国的PM2.5污染比较严重，可以推出，排除；

B项：题干围绕H国PM2.5设定的目标值以及要达到这个目标值有难度进行说明，并没有提及H国的空气质量是否有变化，无中生有，无法推出，当选；

C项：世界卫生组织设定的安全的PM2.5标准值为颗粒物平均浓度小于10微克/立方米，H国要达到设定的小于75微克/立方米的目標，还有不小的难度，说明确实还有很长的路要走，可以推出，排除；

D项：世界卫生组织设定的安全的PM2.5标准值为颗粒物平均浓度小于10微克/立方米，年均浓度达到35

微克/立方米时，人患病并致死的几率将大大增加，而 H 国 PM2.5 设定的目标值为颗粒物平均浓度小于 75 微克/立方米，证明这个目标值对人体存在较大的危害，确实将 PM2.5 目标值标准设得过低，可以推出，排除。

本题为选非题，故正确答案为 B。

92、第一步：找出论点和论据。

论点：若在 A 市和 B 市这两地选其一生活，去 A 市会生活的更轻松些。

论据：在 A 市，月平均消费为 3000 元；在 B 市，月平均消费则高达 4500 元。

本题通过论据“A 市月平均消费额更少”，得出论点“A 市生活更轻松些”。论点和论据话题不一致，考虑通过拆桥的方式指出推理漏洞，即说明“月平均消费额不能证明生活是否轻松”。

第二步：逐一分析选项。

A 项：同样的生活所需品 A 市比 B 市便宜，说明 A 市确实物价更加便宜，加强了题干的论点，无法指出题干漏洞，排除；

B 项：在 A 市和 B 市的消费方式、内容等基本相同，且 A 市的月平均消费额更低，说明 A 市的生活成本更低，加强了题干的论点，无法指出题干漏洞，排除；

C 项：A 市和 B 市是否能满足所有生活所需品，与在该市生活需要花费多少钱无关，无法指出题干漏洞，排除；

D 项：小明的结论忽视了收入状况，说明衡量生活是否轻松，还需考虑两市的收入状况，即只通过月平均消费额不能证明生活是否轻松，可以指出题干漏洞，当选。

故正确答案为 D。

93、根据题干“2017 年 1-11 月”，材料中数据为 2018 年 1-11 月，可判定本题为基期计算问题。定位文字材料第一段，可知 2018 年 1-11 月贸易顺差为 477 亿元，扩大 3.9%。而贸易顺差=出口总值-进口总值，所以 2017 年 1-11 月贸易顺差=出口总值-进口总值，为题目所求。代入基期计算公式，基期量

$$= \frac{\text{现期量}}{1 + \text{增长率}} = \frac{477}{1 + 3.9\%} \approx 459 \text{ 亿元。}$$

故正确答案为 C。

94、根据题干“2018 年 1-11 月……在进出口总值中构成情况”，可判定本题为现期比重问题。定位第一段材料可知 A 省进出口总值为 1825.6 亿元。定位第四段材料，可知民营企业进出口值 862.9 亿元，占比为  $\frac{862.9}{1825.6} \approx 47.3\%$ ；外商投资企业进出口值 506.7 亿元，占比为  $\frac{506.7}{1825.6} \approx 27.8\%$ ；国有企业进出口值 455.6 亿元，占比为  $\frac{455.6}{1825.6} \approx 25.0\%$ 。A 选项数值最接近计算值。

故正确答案为 A。

95、定位材料第 5-8 段可知：

A 省对美国进出口总值增长 18.5%；

A 省对欧盟进出口总值增长 23.3%；

A 省对东盟进出口总值增长 15%；

A 省对“一带一路”沿线国家进出口总值增长 13.8%；

因此增长率最大的是欧盟，只有 D 符合要求。

故正确答案为 D。

96、定位文字材料最后一段，（2018 年 1-11 月）手机出口 111.7 亿元，纺织服装出口 113.5 亿元，农产品出口 65 亿元，汽车及汽车零配件出口  $19.6 + 44.4 = 64$  亿元，因此最大的为 A 项纺织服装。

故正确答案为 A。

97、A 项：定位材料第一段，“2018 年 1-11 月，A 省……贸易顺差 477 亿元，扩大 3.9%”；定位材料第二段，“11 月份，A 省进……贸易顺差 61.4 亿元，收窄 31.7%”。因此 2018 年 1~10 月的贸易顺差为  $477 - 61.4 = 415.6$  亿元，超过了 400 亿元，说法错误，排除。

B 项：定位材料第三段，“1-11 月，A 省以一般贸易方式进出口 1396 亿元，增长 11.1%，……此外，以加工贸易方式进出口 312.3 亿元，下降 6.2%，以保税物流方式进出口 75.2 亿元，增长 24.6%”，因此保税物流进出口方式增长最快，说法正确，当选。

C 项：定位材料第一段，“2018 年 1-11 月，A 省进出口总值 1825.6 亿元，比去年同期（下同）增长 8.4%”；材料中未提及到全国平均水平增速，无法推出，说法错误，排除。

D 项：定位材料最后一段，“2018 年 1~11 月……A 省出口传统劳动密集型产品 159.3 亿元，增长 9.8%”，增长率为 9.8%，同比上升，说法错误，排除。

故正确答案为 B。

98、定位表格材料可得，该年度我国男性肺部恶性肿瘤新患者数量为  $1.3 + 14.4 + 112.5 + 249.1 + 143.5 = 520.8$  千人，胃部恶性肿瘤新患者数量为  $1.0 + 9.3 + 66.0 + 140.9 + 70.8 = 288$  千人，结直肠恶性肿瘤新患者数量为  $1.6 + 11.6 + 52.4 + 94.4 + 54.1 = 214.1$  千人，食道恶性肿瘤新患者数量为  $0.1 + 2.6 + 41.6 + 96.3 + 44.8 = 185.4$  千人。比较可知，数量最少的患病部位是食道。

故正确答案为 D。

99、定位表格材料可得，该年度我国男性 0-44 岁恶性肿瘤新患者数量为

$1.3 + 14.4 + 1.0 + 9.3 + 2.4 + 27.9 + 1.6 + 11.6 + 0.1 + 2.6 = 72.2$ 千人 = 7.22万人。

故正确答案为 B。

100、定位表格材料查找可知，该年度我国女性大于 64 岁后的患病数量较 45-59 年龄段明显减小的恶性肿瘤患病部位有乳腺（由 127.6 千人减少到 19.1 千人）、甲状腺（由 53.5 千人减少到 2.4 千人）两种，其他部位患病人数均呈上升趋势。

故正确答案为 B。

101、定位表格材料可得，该年度我国 30-59 岁女性乳腺部位恶性肿瘤新患者数量为  $57.9 + 127.6 = 185.5$ 千人 = 18.55 万人 > 10 万人；肺部恶性肿瘤新患者数量为  $11.0 + 56.3 = 67.3$ 千人 = 6.73 万人 < 10 万人；结直肠部位恶性肿瘤新患者数量为  $9.2 + 36.5 = 45.7$ 千人 = 4.57 万人 < 10 万人；甲状腺部位恶性肿瘤新患者数量为  $39.8 + 53.5 = 93.3$ 千人 = 9.33 万人 < 10 万人；胃部恶性肿瘤新患者数量为  $8.0 + 26.2 = 34.2$ 千人 = 3.42 万人 < 10 万人，则低于 10 万人的恶性肿瘤患病部位有 4 个。

故正确答案为 D。

102、定位表格材料可得，该年度我国 0-59 岁女性结直肠部位新患者数量为  $1.2 + 9.2 + 36.5 = 46.9$ 千人，胃部为  $1.2 + 8.0 + 26.2 = 35.4$ 千人，肺部为  $0.9 + 11.0 + 56.3 = 68.2$ 千人，乳腺部位为  $4.1 + 57.9 + 127.6 = 189.6$ 千人，甲状腺部位为  $11.3 + 39.8 + 53.5 = 104.6$ 千人。

A 项结直肠和胃相差  $46.9 - 35.4 = 11.5$ 千人，B 项结直肠和肺相差  $68.2 - 46.9 = 21.3$ 千人，C 项乳腺和甲状腺相差  $189.6 - 104.6 = 85$ 千人，D 项肺和甲状腺相差  $104.6 - 68.2 = 36.4$ 千人，比较可知，数量最接近的是结直肠和胃。

故正确答案为 A。

103、定位于柱状图材料，摩托车产量最高为 1 月份 149.1 万辆，摩托车销量最高为 1 月份 147.6 万辆。

故正确答案为 A。

104、根据题干“2017 年我国 1-5 月 . . . . .”可判定本题型是基期题目。

定位于文字材料第二段和第三段可知：2018 年 6 月，二轮摩托车产量 123.96 万辆，同比下降 12.56%，1-6 月二轮摩托车产量 721.45 万辆，同比下降 2.37%，因此，2017 年 1-5 月 = 2017 年 1-6 月 - 2017 年 6 月 =  $\frac{721.45}{1 - 2.37\%} - \frac{123.96}{1 - 12.56\%} \approx 739 - 142 = 597$ ，与 A 项接近。

故正确答案为 A。

105、定位于柱状图材料。

一月：摩托车产销量之差 =  $149.1 - 147.6 = 1.5$ ;

三月：摩托车产销量之差 =  $142.6 - 143.6 = -1$ ;

四月：摩托车产销量之差 =  $137.7 - 135 = 2.7$ ;

五月：摩托车产销量之差 =  $144 - 142.5 = 1.5$ 。所以摩托车产销量最接近的月份是三月。

故正确答案为 D。

106、定位于柱状图材料，由于 1 月的产量、销量均位于首位，故 1 月最大，排除 D 项。

由于 5 月  $144 + 142.5 = 286.5$ ，3 月  $143.6 + 142.6 = 286.2$ ，5 月  $>$  3 月，排除 A 项。

由于 6 月  $135.8 + 137.2 = 273$ ，4 月  $137.7 + 135 = 272.7$ ，6 月  $>$  4 月，排除 B 项。

故正确答案为 C。

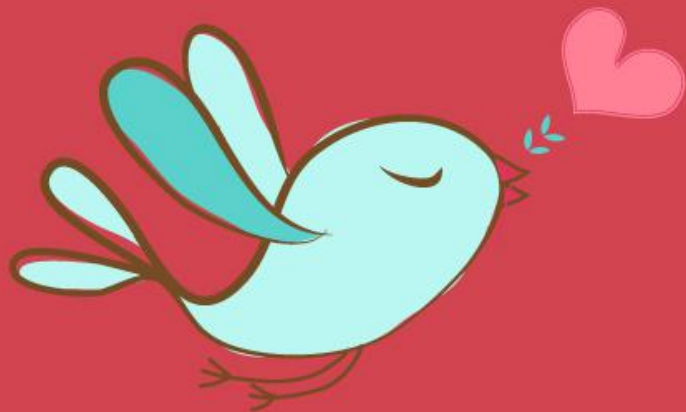
107、A 项：定位于文字材料第三段可知：2018 年 1-6 月，二轮摩托车产销 721.45 万辆和 722.76 万辆；三轮摩托车产销 80.14 万辆和 79.46 万辆。可知二轮摩托车的产量、销量均较三轮摩托车多。A 项表述正确。

B 项：定位于柱状图，月均产销总量低于 260 万辆，1-6 月的产销总量分别为 296.7、187.9、286.2、272.7、286.5、273，求其平均数，“削峰填谷”，这六个数与 260 相比： $36.7 - 72 + 26.2 + 12.7 + 26.5 + 13 > 0$ ，所以月均产销总量高于 260 万辆。B 项表述错误。

C 项：定位于文字材料，“2018 年 6 月，二轮摩托车产销 124 万辆和 125.1 万辆，环比下降 4.61% 和 2.31%，同比下降 12.56% 和 11.64%”，则 2017 年 6 月我国二轮摩托车销量大于 2018 年 6 月的销量，C 项表述正确。

D 项：定位于文字材料“三轮摩托车产销 11.8 万辆和 12.1 万辆，环比下降 15.62% 和 16.53%”，则 2018 年 5 月我国三轮摩托车的产量大于 2018 年 6 月的产量，D 项表述正确。

本题为选非题，故正确答案为 B。



美好的事情即将发生...

something wonderful is about to happen



公考通